

Talouden ja toiminnan puolivuotisseurantaraportti 1.1 – 30.6.2022



Kuvaaja: Ismo Santapukki

Sisällysluettelo

Kangasalan Kaupunkistrategia	3
Kangasalan Kaupunkistrategia vuoteen 2025.....	3
Kangasalan kaupungin palvelukeskusten ja Kangasalan Vesi - liikelaitoksen strategiset tavoitteet vuonna 2022.....	10
Tuloslaskelma 1.1.-30.6.2022	12
Väestön kehitys.....	13
Työllisyyskatsaus 30.6.2022	14
Kaupungin tulovero.....	15
Talouden ja toiminnan toteumat 1-6 2022 palvelukeskukset ja Kangasalan Vesi -liikelaitos	16
4.1 Strateginen johto	17
4.3 Sosiaali- ja terveystieteiden keskus	21
4.4 Sivistyskeskus.....	24
4.5 Tekninen keskus.....	29
8.6 Kangasalan Vesi -liikelaitos	34
Rahoituslaskelma ja sen tunnusluvut.....	37

Kangasalan Kaupunkistrategia

Kangasalan Kaupunkistrategia vuoteen 2025



Kangasalan
Kaupunkistrategia
2025



Kangasalla, oksalla ylimmällä

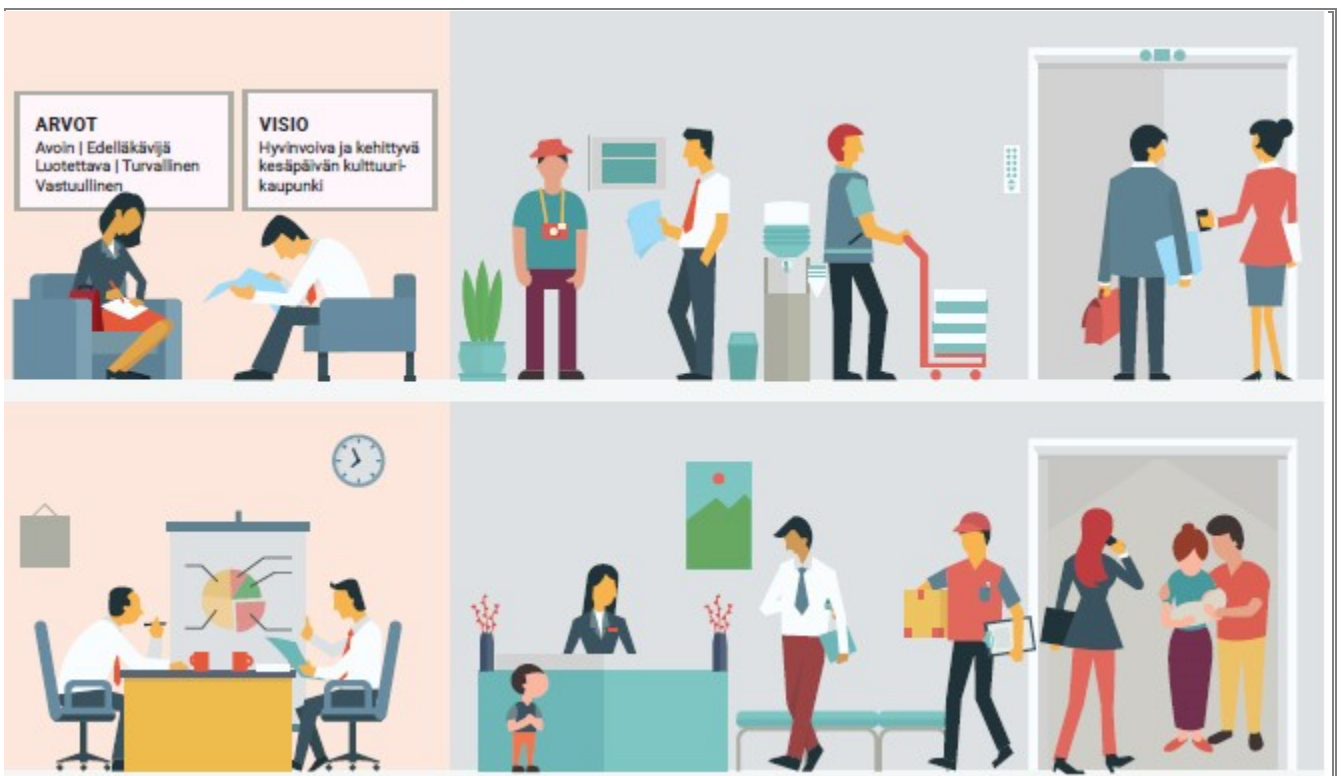
KANGASALAN VISIO, KAUPUNKISTRATEGIA JA TOIMINTAA OHJAAVAT ARVOT ovat valmistuneet laajassa yhteistyössä, johon ovat osallistuneet luottamushenkilöt, kaupunkilaiset, henkilöstö ja sidosryhmät.

KANGASALAN KAUPUNKISTRATEGIA kuvaa keskeiset tavoitteet, joihin valtuuston johtamana Kangasalan päätökset perustuvat seuraavana vuosikymmenenä. Strategia tavoittelee vahvaa elinvoimaa ja hyvinvointia eri muodoissa. Mukana ja osallisia ovat kaikki.

KAUPUNKISTRATEGIA ON ELÄVÄ ASIAKIRJA ja sitä uudistetaan tarpeen mukaan. Vuosittaiset tavoitteet vahvistetaan valtuuston hyväksymässä talousarviossa ja niitä seurataan tilinpäätöksessä. Operatiivinen toteutus tapahtuu kaupunginhallituksessa ja lautakunnissa sekä kaupungin organisaation toimesta.

KANGASALAN KAUPUNGILLA ON arvokas yhteiskunnallinen palvelutehtävä. Kaupunkistrategian johdolla sitä toteutetaan joka päivä.

Oskari Auvinen, kaupunginjohtaja





STRATEGISET TAVOITTEET (1-12)

1. Palveleva, uudistuvan toimintakulttuurin ja sujuvan arjen Kangasala
2. Kuuntelemme, kokeilemme, mahdollistamme ja välitämme
3. Tuemme hyvinvointia ja työllisyyttä
4. Henkilöstö on osaavaa, hyvinvoivaa ja motivoitunutta
5. Kasvatuksen, opetuksen ja koulutuksen edelläkävijä
6. Sijainnista vetovoimaa - sujuvasti liikkuen
7. Erinomaiset ja kilpailukykyiset elinkeinoelämän alueet, palvelut ja profiilit
8. Tiivistyvät taajamat ja mahdollisuuksien maaseutu
9. Tuottava, tehokas ja vaikuttava
10. Tarkoituksenmukainen ja tavoitteellinen omistaminen
11. Arvostamme historiaamme, ympäristöämme ja vapaa-ajanmahdollisuuksia
12. Kehitämme Kangasalan imagoa

TOIMINNALLISET TAVOITTEET

1 Palveleva, uudistuvan toimintakulttuurin ja sujuvan arjen Kangasala

- 1.1 Palvelemme hyvällä asenteella.
- 1.2 Kehitämme aktiivisesti omaa työtämme ja parannamme asiakaskokemusta.
- 1.3 Edistämme aktiivisesti palvelujemme kilpailukykyä.
- 1.4 Kohtaamme asiakkaat silloin ja siellä, missä he liikkuvat.
- 1.5 Lisäämme ja kehitämme sähköisiä palveluita ja otamme käyttöön uusia palvelukanavia kaupunkilaisten käyttöön.
- 1.6 Olemme rohkeita, sallimme erehtymisen, opimme virheistä.
- 1.7 Edistämme esteettömyyttä palveluissa, suunnittelussa ja rakentamisessa.

2 Kuuntelemme, kokeilemme, mahdollistamme ja välitämme

- 2.1 Huolehdimme osallisuudesta ja yhteisöllisyydestä, ne ovat jokaisen tehtäviä.
- 2.2 Edistämme aktiivista toimintaa, lisäämme avustuksilla kolmannen sektorin vaikuttavuutta.
- 2.3 Kuulemme aidosti palautteen ja kehitämme toimintaa.
- 2.4 Osallistumme rohkeasti monenlaisiin hankkeisiin.
- 2.5 Osallistuva kaupunkilainen, osallistava kaupunki.

3 Tuemme hyvinvointia ja työllisyyttä

- 3.1 Mahdollistamme ja edistämme kaupunkilaisten hyvinvointia ja terveyttä.

- 3.2 Edistämme kaupungin liikuntamahdollisuuksia sisällä ja ulkona, retkeilyreittejä ja virkistysalueita.
- 3.3 Edistämme omaehtoisen hyvinvoinnin mahdollisuuksia.
- 3.4 Panostamme työllisyyteen kaupunkiseudun yhteisin tavoin ja omin työllisyystoimenpitein.
- 3.5 Kehitämme monipuolisesti työllisyydenhoitoa: pitkäaikais- ja nuorisotyöttömyys.
- 3.6 Lisäämme yhteistyötä kolmannen sektorin kanssa hyvinvoinnin ja terveyden edistämiseksi.
- 3.7 Toivotamme tapahtumat tervetulleiksi kaupunkiympäristöömme, julkinen tila on avoin.

4 Henkilöstö on osaavaa, hyvinvoivaa ja motivoitunutta

- 4.1 Ylläpidämme kaupungin hyvää imagoa työnantajana.
- 4.2 Kehitämme johtamista ja esimiestyötä uudistuvan kaupungin rooli huomioiden.
- 4.3 Korostamme osaamisen johtamisessa asiakaspalvelua ja osaamistarpeiden ennakointia.
- 4.4 Panostamme työhyvinvointiin ja työssä jaksamiseen.
- 4.5 Kannustamme henkilöstöä työn ja toimintatapojen aktiiviseen kehittämiseen.
- 4.6 Emme hyväksy työpaikkakiusaamista tai häirintää missään muodossa
- 4.7 Panostamme oppilaitosyhteistyöhön ja rekrytointiin

5 Kasvatuksen, opetuksen ja koulutuksen edelläkävijä

- 5.1 Haemme uusia ratkaisuja, innovaatioita ja kokeilukulttuurin kehittämistä.
- 5.2 Kasvatamme lapsia ja nuoria juurensa tunteviksi, itsetunnoltaan terveiksi sekä tulevaisuuteen suuntautuviksi.
- 5.3 Profiloidumme monipuolisesti 2. asteen jatko-opintojen ja työelämäyhteyksien kaupunkina.
- 5.4 Mahdollistamme oppimisen kaiken ikäisille.
- 5.5 Kasvatamme suvaitsevia, sivistyneitä ja kansainvälisiä ihmisiä.
- 5.6 Tarjoamme turvalliset, terveelliset ja laadukkaat oppimisympäristöt.

6 Sijainnista vetovoimaa - sujuvasti liikkuen

- 6.1 Hyödynnämme keskeistä sijaintia vetovoimaisella kaupunkiseudulla.
- 6.2 Haemme aktiivisesti yhteistyötä ja kumppaneita.
- 6.3 Edistämme tiheää joukko- ja liityntäliikennettä: kuuma nauhataajama.
- 6.4 Ehkäisemme ilmastonmuutosta kulkutapamuotoihin vaikuttaen ja kestävästä liikkumisesta edistäen.
- 6.5 Kehitämme monimuotoista ja sujuvaa liikkumista eri alueiden edellytysten mukaisesti.
- 6.6 Aloitamme Kehä 2:n rakentamisen yhdessä Tampereen kanssa.
- 6.7 Kehitämme valtateiden 9 ja 12 kokonaisuutta yhteistyössä muiden kuntien ja valtion kanssa.
- 6.8 Toimimme aktiivisesti Tampereen kaupunkiseudulla ja Helsinki-Hämeenlinna-Tampere (HHT) -kasvukäytävällä.

7 Erinomaiset ja kilpailukykyiset elinkeinoelämän alueet, palvelut ja profiilit

7.1 Palvelemme yrityksiä aktiivisesti, nopeasti, ennakoivasti ja kilpailukykyisesti.

7.2 Kehitämme yritysten toimintaympäristöä yhteistyössä kaupunkiseudun muiden toimijoiden kanssa.

7.3 Kolme kärkihanketta omilla toiminnallisilla profiileillaan:

- Lamminrahka
- Saarenmaa
- Tarastenjärvi

7.4 Kehitämme elinvoimaista keskustaa.

7.5 Profiloidumme laadukkaan alkutuotannon, lähiruoan ja elintarviketuotannon alueena.

7.6 Edistämme matkailupalvelujen mahdollisuuksia.

7.7 Tarjoamme yrityksille toimipaikkoja ja tontteja kulloisenkin tarpeen mukaan ja nopeasti, kaava varantoa riittävästi.

8 Tiivistyvät taajamat ja mahdollisuuksien maaseutu

8.1 Kehitämme yhtä aikaa sekä kaupunkia että maaseutua.

8.2 Toteutamme strategista yleiskaavaa ja sen linjauksia.

8.3 Luomme edellytyksiä monipuoliselle asuntotuotannolle taajamissa.

8.4 Lisäämme vapaa-ajan asuntojen pysyviä asumismahdollisuuksia edullisuusvyöhyketarkastelun mukaisesti.

8.5 Vahvistamme monimuotoista asumista ja yrittämistä.

8.6 Lisäämme vetovoimaisuutta ja viihtyisyyttä rakennetun ympäristön laadulla, korkeatasoisella arkkitehtuurilla, viheralueilla ja taiteella rakennetussa ympäristössä.

9 Tuottava, tehokas ja vaikuttava

9.1 Kehitämme kaupunkikonsernia jatkuvan parantamisen periaatteella.

9.2 Ryhdymme heti toimeen.

9.3 Arvioimme tuottavuuttamme ja tehokkuuttamme.

9.4 Pidämme tulot ja menot pysyvästi tasapainossa.

9.5 Kasvamme kestävästi, hiilineutraaliutta edistäen.

9.6 Mitoitamme ja ajoitamme palvelutuotannon ja -verkon oikein – Kangasalan KYMPPI suunnitteluvälineenä.

9.7 Varaudumme investointeihin, korjauksiin ja toimintaympäristön muutoksiin.

10 Tarkoituksenmukainen ja tavoitteellinen omistaminen

10.1 Kaikella omistuksella on tarkoitus ja tavoite.

10.2 Kehitämme Kangasalaa kaupunkikonsernina kokonaisuutena huomioiden.

10.3 Tiivistämme ja kehitämme konsernijohdon ja kaupungin edustajien yhteistyötä eri toimielimissä ja niiden välillä.

10.4 Hyödynnämme oikeaa tuotantotapaa oikeaan toimintaan: tarkoituksenmukaisuus.

11 Arvostamme historiaamme, ympäristöämme ja vapaa-ajanmahdollisuuksia

11.1 Hyödynnämme historiaamme ja tunnettuuttamme.

11.2 Vaalimme ympäristöämme: harjut, järvet ja lintuvedet ovat vahvuksiamme.

11.3 Monipuolinen kesäpäivän kulttuurikaupunki: liikuntaa, harrastusmahdollisuuksia, taidetta, tapahtumia ja museoita.

11.4 Huolehdimme ympäristöstä ja sen vetovoimaisuudesta.

11.5 Kehitämme matkailun ja virkistyksen kohdealueita (Sarsa, Kaivanto, Vehoniemi).

11.6 Hyödynnämme järviluontoa monipuolisesti matkailun, vapaa-ajan ja harrastamisen kohteena.

11.7 Torjumme ilmastonmuutosta, edistämme kiertotaloutta ja pienennämme hiilijalanjälkeä.

12 Kehitämme Kangasalan imagoa

12.1 Nostamme oksalla ylimmällä brändin vahvemmin esiin.

12.2 Kehitämme viestintää ja markkinointia sekä lisäämme näkyvyyttä.

12.3 Uudistamme ja määrittelemme brändiviestimme ja vahvistamme mielikuvallista vetovoimakykyämme.

12.4 Hyödynnämme monipuolisesti viestinnän kanavia.

12.5 Vastuullinen viestintä on kaikkien yhteinen asia.

Kangasalan kaupungin palvelukeskusten ja Kangasalan Vesi -liikelaitoksen strategiset tavoitteet vuonna 2022

Palvelukeskusten ja Kangasalan Vesi -liikelaitoksen yhteiset strategiset tavoitteet vuonna 2022

Palvelukeskuksilla ja Kangasalan Vesi -liikelaitoksella on vuonna 2022 kaksi yhteistä strategista tavoitetta:

Numero	Strateginen tavoite
4	Henkilöstö on osaavaa, hyvinvoivaa ja motivoitunutta
9	Tuottava, tehokas ja vaikuttava

Lisäksi palvelukeskuksilla on ollut mahdollista valita itse 2-4 muuta strategista tavoitetta:

Strateginen johto

Numero	Strateginen tavoite
3	Tuemme hyvinvointia ja työllisyyttä
7	Erinomaiset ja kilpailukykyiset elinkeinoelämän alueet, palvelut ja profiilit

Sosiaali- ja terveyskeskus

Numero	Strateginen tavoite
2	Kuuntelemme, kokeilemme, mahdollistamme ja välitämme
3	Tuemme hyvinvointia ja työllisyyttä

Sivistyskeskus

Numero	Strateginen tavoite
1	Palveleva, uudistuvan toimintakulttuurin ja sujuvan arjen Kangasala
5	Kasvatuksen, opetuksen ja koulutuksen edelläkävijä

Tekninen keskus

Numero	Strateginen tavoite
7	Erinomaiset ja kilpailukykyiset elinkeinoelämän alueet, palvelut ja profiilit
8	Tiivistyvät taajamat ja mahdollisuuksien maaseutu
11	Arvostamme historiaamme, ympäristöämme ja vapaa-ajanmahdollisuuksia

Kangasalan Vesi -liikelaitos

Numero	Strateginen tavoite
1	Palveleva, uudistuvan toimintakulttuurin ja sujuvan arjen Kangasala
4	Henkilöstö on osaavaa, hyvinvoivaa ja motivoitunutta
9	Tuottava, tehokas ja vaikuttava

Tuloslaskelma 1.1.-30.6.2022

€ / ULKOISET, ml. vesilaitos

Tuloslaskelma, koko kaupunki, ulkoiset erät euroa	Toteuma 1-6 2022	Tot.-% 1-6 /MTA2022	MTA2022	Jäljellä MTA2022	TP2021
Toimintatuotot	22 162 790	48,23%	45 950 250	23 787 460	53 260 998
Myyntituotot	13 263 405	46,34%	28 619 160	15 355 755	28 600 327
Maksutuotot	5 415 601	52,40%	10 335 550	4 919 949	11 646 965
Tuet ja avustukset	1 855 705	98,68%	1 880 540	24 835	6 508 286
Muut toimintatuotot	1 628 079	31,83%	5 115 000	3 486 921	6 505 420
Toimintakulut	-117 326 032	50,53%	-232 213 788	-114 887 756	-227 245 806
Henkilöstökulut	-50 107 648	51,90%	-96 555 419	-46 447 772	-93 739 096
Palvelujen ostot	-53 317 018	49,91%	-106 828 044	-53 511 027	-106 029 623
Aineet, tarvikkeet ja tavarat	-6 108 994	49,27%	-12 399 718	-6 290 724	-12 436 614
Avustukset	-4 734 427	46,99%	-10 074 800	-5 340 373	-10 619 530
Muut toimintakulut	-3 057 946	48,11%	-6 355 806	-3 297 860	-4 420 942
Toimintakate	-95 163 242	51,09%	-186 263 538	-91 100 296	-173 984 808
Verotulot	79 449 365	53,79%	147 700 000	68 250 635	143 280 858
Valtionosuudet	24 559 452	50,03%	49 087 000	24 527 548	45 223 859
Rahoitustuotot ja -kulut + (-)	361 124	82,81%	436 100	74 976	3 814 477
Korkotuotot	2 279	3,80%	60 000	57 721	211 521
Muut rahoitustuotot	1 803 554	124,72%	1 446 100	-357 454	4 331 072
Korkokulut	-233 305	22,30%	-1 046 000	-812 695	-549 759
Muut rahoituskulut	-1 211 403	5047,51%	-24 000	1 187 403	-178 357
Vuosikate	9 206 699	84,01%	10 959 562	1 752 863	18 334 386
Poistot ja arvonalentumiset	-7 327 844	50,39%	-14 543 060	-7 215 216	-14 313 222
Suunnitelman mukaiset poistot	-7 327 844	50,39%	-14 543 060	-7 215 216	-13 713 073
Arvonalentumiset					-600 149
Tilikauden tulos	1 878 855	-52,43%	-3 583 498	-5 462 353	4 021 165
Poistoeron lisäys (-) tai vähennys (+)	312 633	45,61%	685 468	372 835	-1 690 212
Varausten lisäys (-) tai vähennys (+)					3 630 323
Tilikauden ylijäämä (alijäämä)	2 191 488	-75,62%	-2 898 030	-5 089 518	5 961 276

Väestön kehitys

Väestömäärä kesäkuussa

Asukkaita 32 825 (30.6.2022)

Väkiluvun muutos, +203 henkilöä (31.12.2021 > 30.6.2022)

Väkiluvun muutos %, +0,6 (31.12.2021 > 30.6.2022)

Kangasalan virallinen väestömäärä 31.12.2021 oli 32 622.

Kangasalan väestömäärä oli kesäkuun lopussa 32 825 (Tilastokeskuksen ennakkotieto). Vuodenvaihteeseen nähden asukasmäärä on kasvanut 203 henkilöllä, 0,6 %.

Tampereen seutukunnan väestönmuutos 1-6 2022

Tampereen seutukunta	Väestö 31.12.2021	Väkiluvun muutos, hlö	Väkiluvun muutos,%	Väestö 30.6.2022	Väkiluvun muutos, hlö	Väkiluvun muutos, %
Tampere seutukunta	421 988	5011	1,2	423 836	1 848	0,4
Hämeenkyrö	10 337	-7	-0,1	10 288	-49	-0,5
Kangasala	32 622	408	1,3	32 825	203	0,6
Kuhmoinen	2 158	-3	-0,1	2 144	-14	-0,6
Lempäälä	24 164	336	1,4	24 465	301	1,2
Nokia	34 884	408	1,2	35 170	286	0,8
Orivesi	8 978	-30	-0,3	8 976	-2	-0,0
Pirkkala	20 206	403	2,0	20 282	76	0,4
Pälkäne	6 439	24	0,4	6 431	-8	-0,1
Tampere	244 223	3 214	1,3	245 048	825	0,3
Vesilahti	4 444	77	1,8	4 470	26	0,6
Ylöjärvi	33 533	181	0,5	33 737	204	0,6

Väkiluku 32 825
(30.6.2022 tilastokeskus, ennakkotieto)

Väkiluvun muutos 1-6 2022
+203 (+0,6%)

Työllisyyskatsaus 30.6.2022

Työttömät työnhakijat ja avoimet työpaikat Te-toimistossa, Tampereen seutukunta

Kunta	Työvoima	Työttömät työnhakijat					Pitkäaikaistyöttömät	Vamm. ja pitkäaikaissairaat	Avoimet työpaikat 30.6.2022
		Osuus-% työvoimasta	yhteensä	Alle 20 v.	Alle 25v	Yli 50 v.			
Hämeenkyrö	4 680	7,7	360	9	26	170	120	78	83
Kangasala	15 562	7,6	1 175	42	140	511	362	219	386
Kuhmoinen	787	10,8	85	-	10	53	34	13	16
Lempäälä	11 603	11,5	759	22	98	279	241	93	355
Nokia	16 562	8,1	1 347	43	161	481	369	156	599
Orivesi	3 875	8,0	310	7	29	142	95	58	75
Pirkkala	9 891	6,4	637	23	81	223	218	68	364
Pälkäne	2 799	6,4	179	-	14	97	53	36	58
Tampere	121 466	10,9	13 182	343	1 708	3 667	4 203	1 115	5 875
Vesilahti	2 138	5,7	121	-	8	58	44	11	16
Ylöjärvi	16 166	6,3	1 019	29	98	428	273	101	323

Tampereen seutukunta: Kuhmoinen 1.1.2021 alkaen

Kaupungin tulovero

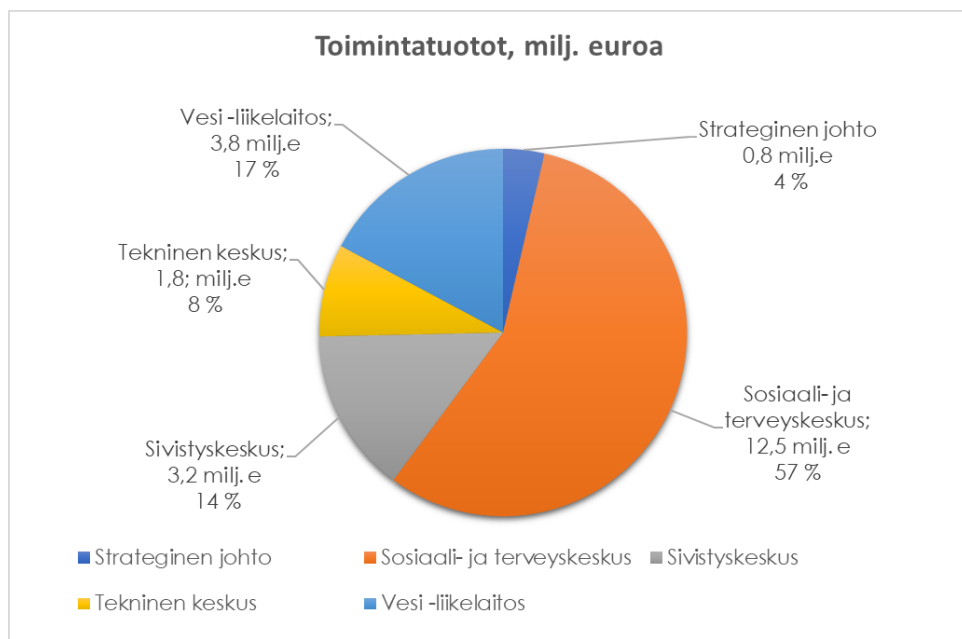
Kunnallisvero, 1 000 euroa	2020	2021	2022	Muutos %	2021-2022
Tammi	12 146	13 318	14 337	7,7	
Helmi	11 623	11 708	12 539	7,1	7,4
Maalis	10 308	10 919	10 985	0,6	5,3
Huhti	10 377	11 302	11 920	5,5	5,4
Touko	10 907	11 974	12 894	7,7	5,8
Kesä	10 030	10 949	11 298	3,2	5,4
Heinä	11 253	12 047	9 877*	-18,0	7,3
Elo	7 659	7 831			
Syys	7 205	7 095			
Loka	10 825	9 286			
Marras	12 320	10 886			
Joulu	11 372	11 001			
KUNNALLISVERO, yhteensä	126 025	128 316	83 851	-42,4	-42,4

Kunnallisvero, arvio TA2022 135,15 milj. euroa

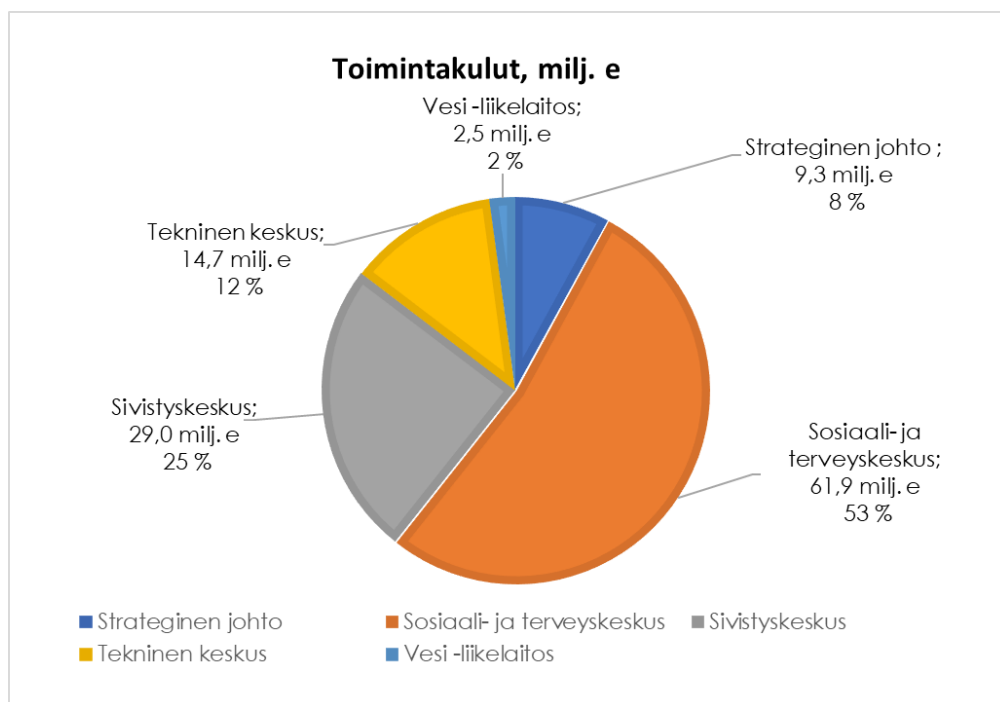
*Verotilitysjärjestelmän muutoksesta heinäkuun 2022 verotulot ovat pienemmät verrattuna aikaisempiin vuosiin.

Talouden ja toiminnan toteumat 1-6 2022 palvelukeskukset ja Kangasalan Vesi -liikelaitos

Toimintatuotot 1-6 2022



Toimintakulut 1-6 2022



4.1 Strateginen johto

Vastuhenkilö: kaupunginjohtaja Oskari Auvinen

Talous (valtuustoon nähden sitova)

8.9.2022

STRATEGINEN JOHTO (sis. vaalit ja tark.toimen)	Toteuma 1-6 2022	Tot.-% 1-6 2022/MTA2022	MTA2022	Jäljellä MTA2022	TP2021
Toimintatuotot	784 444	41,29%	1 900 000	1 115 556	3 950 175
Toimintakulut	-9 275 264	53,89%	-17 210 000	-7 934 735	-16 135 125
Toimintakate	-8 490 821	55,46%	-15 310 000	-6 819 179	-12 184 950
Poistot ja arvonalentumiset					-590 000

Henkilöstökuluissa mukana luottamushenkilöiden palkkiot (ml. vaalit) sekä esim. koko kaupungin kesätyöntekijät ja työllistetyt.

STRATEGISET TAVOITTEET 2022

Número	Strateginen tavoite
3	Tuemme hyvinvointia ja työllisyyttä
4	Henkilöstö on osaavaa, hyvinvoivaa ja motivoitunutta
7	Erinomaiset ja kilpailukykyiset elinkeinoelämän alueet, palvelut ja profiilit
9	Tuottava, tehokas ja vaikuttava

Toiminnalliset tavoitteet 2022 ja toteuma 1-6 2022

Número	Toiminnallinen tavoite	Toiminnallisen tavoitteen toteuma 1-6 2022
3.4	Osallistumme hallitusohjelmaan kirjattuun työllisyshankkeeseen, jossa kuntien roolia työllisyyspalvelujen järjestäjänä vahvistetaan.	Te-palvelut 2024 uudistuksen lakiesitysluonnokseen pyydettiin lausuntoa kesäkuussa. Kaupunki antoi lausunnon, jossa kiinnitettiin huomiota mm. lakiin kirjattuun järjestämisvastuuseen, rahoitukseen ohjaukseen ja valvontaan.
3.5	Kehitämme monipuolisesti työllisyshoitoa: pitkäaikais- ja nuorisotyöttömyys sekä osatyökykyiset	Lisäsimme työttömien ohjausta te-palvelujen tarjontaan koulutuksiin. Kangasala osallistuu osatyökyky-hankkeeseen. Hankkeessa koulutetaan työntekijöitä työkykyyn liittyvissä asioissa.

Numero	Toiminnallinen tavoite	Toiminnallisen tavoitteen toteuma 1-6 2022
3.7	Toivotamme tapahtumat terve- tulleiksi kaupunkiympäris- töömme: lisäämme Kangasalan houkuttelevuutta tapahtumajär- jestämisen paikkana.	Kangasalla on järjestetty vuonna 2022 jo vakiintuneiden tapahtumien lisäksi useita uusia tapahtumia. Kaupungin sekä Business ja Visit Kangasalan yhteinen työryhmä on kehittänyt entistä joustavamman tapahtumajärjestämisen mallin.
4.1	Ylläpidämme kaupungin hyvää imagoa työnantajana	Olemme lisänneet työnantajanäkyvyyttä ja tunnettuutta uudistamalla rekrytointimarkkinoinnin ja työnantajabrändin, toteuttamalla some-kampanjoita, videoita ja sisältömarkkinointia. Kehitämme edelleen toimintatapoja.
4.4	Panostamme työhyvinvointiin ja työssä jaksamiseen	Tuemme esihenkilötyötä syksyllä alkavalla uutena esihenkilönä Kangasalla-koulutuksella. Olemme tukenneet esihenkilöitä yksilöasioiden hoitamisessa. Olemme jatkaneet Hyvinvoiva ja aktiivinen Kangasala-hyvinvointihanketta. Kohdistamme Hyvinvoiva ja aktiivinen Kangasala-hyvinvointihankkeen toimintoja jaksamisen ja työkyvyn tukeen sekä esihenkilötukeen ja terveyden ja hyvinvoinnin edistämiseen.
4.8	Onnistunut henkilöstön siirto hy- vinvointialueelle (lisätavoite)	Olemme valmistelleet siirtoa Pirkanmaan hyvinvointialueen ohjeistuksen mukaisesti ja osallistuneet yhteisiin valmistelukokouksiin sekä pitäneet säännöllisesti henkilöstöinfoja.
7.3	Kolme kärkihanketta omilla toi- minnallisilla profiileillaan: Lam- minrahka, Saarenmaa, Tarasten- järvi	Kolmea kärkihanketta on profiloitu omina alueinaan ja toiminnallisina kokonaisuuksina yhteistyössä Business Kangasalan kanssa
7.4	Kehitämme elinvoimaista keskus- taa	Keskustan kehittämisen suunnitelma on laadittu yhteistyössä Business Kangasalan kanssa
9.1	Kehitämme kaupunkikonsernia jatkuvan parantamisen periaat- teella	Tytäryhtiöiden uusien hallitusten perehdytyksiä on järjestetty

Numero	Toiminnallinen tavoite	Toiminnallisen tavoitteen toteuma 1-6 2022
		Konsernirakennetta on tiivistetty Timanttikorttelin valmistumisen edetessä
9.2	Sosiaali- ja terveystalvelujen siirtyminen hyvinvointialueelle, valmistelukokonaisuuden koordinoiminen	Kaupungin ohjusryhmä on kokoontunut säännöllisesti ja koordinoitunut hallittua kokonaisuuksien siirtymistä hyvinvointialueelle
9.3	Arvioimme tuottavuuttamme ja tehokkuuttamme	Säännöllinen vertailu mm. kehyskuntien eri palvelutuotannon osalta
9.4	Pidämme tulot ja menot tasapainossa (yhteinen tavoite)	Tilanteen seuraaminen ja kaupunginhallituksen informointi säännöllisesti
9.7	Varaudumme investointeihin, korjauksiin ja toimintaympäristön muutoksiin pitkän aikavälin suunnittelulla	10 + 5 –ohjelman mukainen eteneminen investointien suunnittelussa ja ajoittamisessa

Kangasalan kaupunki

Tehokkuusmittarit	2020	Toteuma 1-6 2021	TP2021	MTA2022	Toteuma 1-6 2022
Sairauspoissaolot (Kuntari-/SBI-luku) Kuntari ja SBI= Tiedolla johtamisen järjestelmä	5,5 %	5,2	5,3 %	5,0 %	6,6 %

Informatiiviset tunnusluvut

Informatiiviset tunnusluvut, koko kaupunki	2020	Toteuma 1-6 2021	TP2021	MTA2022	Toteuma 1-6 2022
Vuosikate euroa /asukas	977	285	562	330	280
Vuosikate /poistot, %	248	136	128	75	125
Investointien tulorahoitus-% (100xvuosikate/investointien omahankintameno)	122,7		79,8	21,0	
Lainakanta euroa /asukas 93,9 milj. euroa/32 825 (30.6.2022)	2262	2019	1805	2600	2860
Joukkoliikenteen matkustajamäärä	712 739	367 072	832 963	1 000 000	516 816

Informatiiviset tunnusluvut, koko kaupunki	2020	Toteuma 1-6 2021	TP2021	MTA2022	Toteuma 1-6 2022
Henkilöstön määrä -voimassa oleva palvelussuhde	2100	2082	2131	2200	2168
-Palkkaa saavan henkilöstön määrä (vuoden keskiarvo, SBI)	1 916	1993	2008	2030	2087
Henkilöt joilla ei sairauspoissaoloja vuoden aikana (kaikki palvelussuhteet)	42 %	56%	44,8 %	46 %	45,5 %
Henkilötyövuodet (htv 2)**	1 858	960,1	1934	1190	997,1
Henkilöstökustannukset milj. euroa	88,2	44,1	93,7	96,6	50,1

**)palkalliset palveluksessaolopäivät kalenteripäivinä

Strateginen johto

Informatiiviset tunnusluvut	2020	Toteuma 1-6 2021	TP2021	MTA2022	Toteuma 1-6 2022
Henkilöstö	35	35	33	33	34
Työllistetyt	27	18	35	27	20
Toimintakulut/asukas	446	266	518	517	282
ulkoiset nettomenot/euroa/asukas	317	260	378	460	259

Väestö:

31.12.2020 32 214 virallinen

30.06.2021 32 438 ennakkotieto, tilastokeskus)

31.12.2021 32 622 virallinen

30.06.2022 32 825 (ennakkotieto, tilastokeskus)

31.12.2022 33 250 (ennuste)

4.3 Sosiaali- ja terveyskeskus

Vastuhenkilö: sosiaali- ja terveysjohtaja Marika Lanne

Talous (valtuustoon nähden sitova)

Sosiaali- ja terveyskeskus, ulk. euroa	Toteuma 1-6 2022	Tot. 1-6 -%/ MTA2022	MTA2022	Jäljellä MTA 2022	TP2021
Toimintatuotot	12 449 750	47,70%	26 100 000	13 650 250	31 257 901
Toimintakulut	-61 890 718	50,48%	-122 600 000	-60 709 282	-124 135 404
Toimintakate	-49 440 968	51,23%	-96 500 000	-47 059 031	-92 877 503
Poistot ja arvonalentumiset	-76 717	17,64%	-435 012	-358 295	-156 891

Talouden ja toiminnan merkittävät poikkeamat 1.1.-30.6.2022 sekä selvitys poikkeamien syistä

Kaupunki siirtyi uuteen talousjärjestelmään huhtikuun alussa. Talouslukujen konversiossa uuteen järjestelmään on ollut haasteita. Tästä syystä puolivuotisaraportin valmisteluhetkellä talouden toteumalukuihin liittyy huomattavia epävarmuustekijöitä.

Lisämäärärahojen tarpeita on nähtävissä sosiaali- ja terveyskeskuksessa, mutta talousdatan analysointi ja mahdolliset lisämäärärahojen tarpeet eivät ole olleet vielä puolivuotisaraportin valmistelussa käytössä.

Em. ongelmista johtuen palvelukeskustasoista (sitovuus valtuustoon nähden) lisämäärärahan tarvetta on vielä mahdoton tehdä. Lisämäärärahaesitysten valmistelu on käynnissä ja tilinpäätösennuste ja mahdolliset lisämäärärahaesitykset tuodaan päätöksentekoon mahdollisimman nopeasti.

STRATEGISET TAVOITTEET

Numero	Strateginen tavoite
2	Kuuntelemme, kokeilemme, mahdollistamme ja välitämme
3	Tuemme hyvinvointia ja työllisyyttä
4	Henkilöstö on osaavaa, hyvinvoivaa ja motivoitunutta

Toiminnalliset tavoitteet 2022 ja toteuma 1-6 2022

Numero	Toiminnallinen tavoite	Toiminnallisen tavoitteen toteuma 1-6 2022
2.3	Kuulemme aidosti palautteen ja kehitämme toimintaa	Asiakastyytyväisyyttä on mitattu jatkuvasti HappyOr-Not-asiakaspalautelaitteilla: <ul style="list-style-type: none"> – Vanhuspalveluissa 86,5 % palautteista positiivisia

Numero	Toiminnallinen tavoite	Toiminnallisen tavoitteen toteuma 1-6 2022
		<ul style="list-style-type: none"> - Terveyskeskuspäivystysten tyytyväisiä oli 63 % - Perheneuvolan palautteista 75 % positiivisia <p>Pirkanmaan hyvinvointialueen yhteisissä kehittämissankkeissa on edetty kaikilla palvelualueilla asiakastarpeet huomioiden.</p> <p>Vastaanottopalveluita ja sähköisiä palveluita on kehitetty. Terveyspalveluissa otettu käyttöön uusia OmaOlo-oirearvioita ja sähköinen yhteydenottomake OmaAsemille kiireettömissä asioissa.</p>
3.1	Mahdollistamme ja edistämme kaupunkilaisten hyvinvointia ja terveyttä (omaehtoinen hyvinvointi)	<p>Asiakkaiden tarpeet arvioidaan palveluiden myöntämisen yhteydessä. Palvelutarvearvio toteutuu vanhushpalveluissa 100 %:sti palvelujen myöntämisen yhteydessä ja sosiaali- ja perhepalveluissa 75 %:sti.</p> <p>Hoitotakuun määräajat pitkälti toteutuneet avosairaanhoidossa ja suun terveyspalveluissa. Mielenterveys- ja päihdepalveluissa hoitotakuu toteutunut aikuisilla 86 %:n ja nuorilla (alle 23-vuotiaat) 77%:n kohdalla.</p>
4.4.	Panostamme työhyvinvointiin ja työssä jaksamiseen	<p>Sosiaali- ja terveyskeskus on laatinut työnantajamielikuvan parantamisen ja rekrytoinneissa onnistumisen kokonaissuunnitelman. Kokonaissuunnitelma sisältää toimenpiteitä henkilöstön vetovoiman, pitovoiman ja lumovoiman lisäämiseksi. Työnantajaviestintää sekä rekrytointimarkkinointia on laajennettu sosiaalisessa mediassa ja tv-mainoskampanjalla. Työntekijäkokeumuksen ja rekrytointien kehittämiseen on lisätty henkilöstöresurssia.</p> <p>Sosiaali- ja terveyskeskuksessa on parannettu lyhytaikaisten sijaisten saatavuutta oman SoTender-rekrytointialustan avulla.</p>

Numero	Toiminnallinen tavoite	Toiminnallisen tavoitteen toteuma 1-6 2022
		<p>Kangasalan kaupunki ja Pirkanmaan hyvinvointialue ovat järjestäneet henkilöstölle infotilaisuuksia hyvinvointialueelle siirtymisestä ja tarjonneet muutostukea esihenkilöille.</p> <p>Sosiaali- ja terveysalan työvoimapulan vuoksi rekrytointivaikeuksia on ollut lähes kaikissa ammattiryhmissä, erityisesti lähi- ja sairaanhoitajien sekä sosiaalityöntekijöiden rekrytoinneissa.</p>

Väestö:

31.12.2020	32 214
30.06.2021	32 438 ennakkotieto, tilastokeskus
31.12.2021	32 622 virallinen
30.06.2022	32 936 (ennuste)
31.12.2022	33 250 (ennuste)

Investoinnit (valtuustoon nähden sitovat)

Palvelukeskus	Alkuperäinen TA2022	TA-muutokset	MTA2022	Toteuma 1-6 2022	Jäljellä MTA	Tot-% / MTA
Tuotot						
Kulut	-599 000	-	-599 000	-15 940	-583 060	2,7
Netto	-599 000	-	-599 000	-15 940	-583 060	2,7

4.4 Sivistyskeskus

Vastuhenkilö: hyvinvointijohtaja Kati Halonen

Talous (valuustoon nähden sitova)

PALVELUKESKUS, ulk. euroa	Toteuma 1-6 2022	Tot. 1-6 -%/ MTA2022	MTA2022	Jäljellä MTA 2022	TP2021
Toimintatuotot	3 256 595	79,81%	4 080 250	823 655	4 165 708
Toimintakulut	-28 959 148	53,21%	-54 423 789	-25 464 641	-53 282 435
Toimintakate	-25 702 553	51,05%	-50 343 539	-24 640 986	-49 116 728
Poistot ja arvonalentumiset	-561 196	46,63 %	-1 203 386	-642 190	-1 000 403

Talouden ja toiminnan merkittävät poikkeamat 1.1.-30.6.2022 sekä selvitys poikkeamien syistä

Sivistyskeskuksen ulkoisten tulojen toteumaprosentti on 79,81 % (1-6/2021 tot. 81,37 %) ja ulkoisten menojen toteumaprosentti on 53,21 % (1-6/2021 tot. 52,99 %). Toimintakate on 51,05 % (1-6/2021 tot. 51,01 %). Tasaisen kertymän keskimääräinen toteumaprosentti jaksolle 1-6/2022 on 50,00 %. Henkilöstön lomarahaa maksettiin paikallisen sopimuksen mukaisesti kesäkuun palkanmaksun yhteydessä. Tämä nostaa henkilöstökulujen toteumaprosenttia n. 0,6 %:lla. Keskimääräinen toteumaprosentti jaksolle 1.1.-30.6.2022 on siten n. 50,60 %.

Sivistyskeskuksen ulkoisten toimintatuottojen toteutuma tarkasteluajanjaksolla on 79,81 %. Ulkoisten toimintatuottojen toteuma yli arvioidun johtuu sivistyskeskuksen palvelualueiden saamista valtion erityisavustuksista.

Ulkoiset toimintakulut ovat toteutuneet tarkasteluajanjaksolla tasaista kertymää enemmän (53,21 %). Toimintakuluista henkilöstökulujen toteuma on 52,90 %. Ennakoitua suurempi menokertymä on määräaikaisten palkkakuluissa. Varhaiskasvatuksen ja opetuspalveluiden toimintakausi on päättynyt touko-kesäkuussa, jolloin on myös maksettu määräaikaisten henkilöstön loppupalkat. Valtion myöntämällä hankerahoituksella palkattu henkilöstö on pääosin määräaikaista. Palvelujen ostojen toteuma on 58,18 %. Palvelujen ostojen arvioitua suurempi kertymä johtuu varhaiskasvatuksen palvelusetelimeinojen kasvusta.

Ulkoista toimintakateprosenttia (51,05 %) nostaa ennakoitua suurempi menokertymä.

Valtuusto myönsi muutostalousarviossa 9.5.2022 § 41 uusien esiopetuksen ja varhaiskasvatuksen lapsiryhmien perustamisesta aiheutuviin henkilöstökustannuksiin 213 770 €:n lisämäärärahan.

Sivistyskeskuksen toiminnalliset tavoitteet ovat toteutuneet tarkasteluajanjaksolla pääosin hyvin.

STRATEGISET TAVOITTEET 2022

Numero	Strateginen tavoite
1	Palveleva, uudistuvan toimintakulttuurin ja sujuvan arjen Kangasala
4	Henkilöstö on osaavaa, hyvinvoivaa ja motivoitunutta
5	Kasvatuksen, opetuksen ja koulutuksen edelläkävijä
9	Tuottava, tehokas ja vaikuttava

Toiminnalliset tavoitteet 2022 ja toteuma 1-6 2022

Numero	Toiminnallinen tavoite	Toiminnallisen tavoitteen toteuma 1-6 2022
1.4	Kohtaamme asiakkaat silloin ja siellä, missä he liikkuvat	<p>Varhaiskasvatuksessa on tehty suunnitelma huoltajien osallistumisen lisäämisestä E-linnusta digikotkaan hankkeessa (mm. kaupungin kotisivuilla yksiköiden tutustumisvideot).</p> <p>Vanhempainiltojen vuosiluokittaisen suunnitelman laatiminen on aloitettu opetuspalveluissa.</p> <p>Sähköiset palvelut ovat vakiintuneet kulttuuri- ja vapaa-aikapalveluiden toiminnassa. Liikkuvia palveluja on hyödynnetty koko kulttuuri- ja vapaa-aikapalveluiden toiminnassa (liikkuva nuorisotila Kyläkolli). Ruutanan nuorisotila on laajentanut kaupungin nuorisotilaverkostoa.</p>
4.4	Panostamme työhyvinvointiin ja työssä jaksamiseen. Tämä toiminnallinen tavoite sisältää myös tavoitteen henkilöstön hyvinvoinnin edistämistä ja sairauspoissaolojen vähentämisestä.	<p>Työhyvinvointikyselyn tulokset on huomioitu yksiköiden toiminnassa.</p> <p>Yhteisöllisyyteen on panostettu mm. koulutuksilla ja säännöllisillä kohtaamisilla. Yksiköiden toimintakulttuuria on kehitetty yhteisöllisyyttä tukevaksi.</p> <p>Varhaiskasvatuksen ja opetuksen henkilöstölle on järjestetty pitkäkestoista työhyvinvointivalmennusta.</p>

5.6	Tarjoamme turvalliset, terveelliset ja laadukkaat oppimisympäristöt	<p>Varhaiskasvatuksen pedagogisen käsikirjan jalkauttaminen on aloitettu yksiköiden oppimisympäristöjen arvioinnilla.</p> <p>Opetuspalvelut ovat vahvasti olleet mukana uusien oppimisympäristöjen rakentamisen suunnittelun eri vaiheissa (Kuhmalahti, Ruutana, Lamminrahka, Pikolan pienten lasten yksikkö). Kulttuuri- ja vapaa-aikapalvelut ovat toteuttaneet Lumoava Kangasala – taide- ja ympäristöohjelmaa sekä kulttuurikasvatussuunnitelmaa.</p>
9.3	Arvioimme tuottavuuttamme ja tehokkuuttamme	<p>Varhaiskasvatuksen toiminnanohjausjärjestelmien käyttöä (resurssien kohdentaminen, toimintaa tukevat työjärjestelyt jne) on vahvistettu kevään 2022 aikana.</p> <p>Opetuspalveluissa tuntikehys jaettiin uudella tavalla pedagogiset näkökulmat huomioiden, jolloin koulujen väliset erot tasaantuvat.</p> <p>Yhteistyötä teknisen keskuksen kanssa on tiivistetty kulttuuri- ja vapaa-aikapalveluissa tilojen monikäytöisyyden parantamiseksi.</p> <p>Taloutta on seurattu yksiköissä säännöllisesti.</p>

Tehokkuusmittarit

Tehokkuusmittarit	2020	Toteuma 1-6 2021	TP2021	MTA2022	Toteuma 1-6 2022
Päiväkotipaikka, nettomenot €/vuosi	10 524	11 458	11 458	11 500	11 458*
Opetuspalvelut nettomenot €/oppilas	8 486	4 689	9 063	9 188	4 714
Kulttuuri- ja vapaa-aikapalvelut, nettomenot €/asukas	137	69	144	153	70

Tehokkuusmittarit laskettu kaikista kustannuksista (sisältää ulkoiset ja sisäiset).

*Päiväkotipaikka, nettomenot €/vuosi: varhaiskasvatuksen seutuvertailun 2020 päiväkotipaikan hinta. Vuoden 2021 seutuvertailu ei ole vielä valmistunut.

Informatiiviset tunnusluvut

Informatiiviset tunnusluvut	TP2020	Toteuma 1-6 2021	TP2021	MTA2022	Toteuma 1-6 2022
Varhaiskasvatus (tilastointipäivä 31.5.2022)					
Kunnallisessa varhaiskasvatuspalveluissa olevien lasten määrä (pk+pph+avoin+ostopalvelu+ esiop. täydentävä vaka)	1 426	1 484	1 441	1 500	1 516
Yksityisessä varhaiskasvatuksessa olevien lasten määrä (yksit. hoid. tuki ja palveluseteli)	414	485	443	485	503
Esiopetuksessa olevien lasten määrä	397	404	405	400	404
Opetuspalvelut (tilastointipäivä 31.5.2022)					
Perusopetuksessa olevien oppilaiden määrä 1.-10. lk	3 864	3 868	3 861	3 861	3 864
Lukiokoulutuksessa opiskelevien määrä (ei sisällä kaksoistutkintoa)	422	414	440	440	426
Kaksoistutkintoa (ammattillinen perustutkinto ja ylioppilastutkinto) opiskelevien määrä	50	47	66	66	66
Kulttuuri- ja vapaa-aikapalvelut (tilastointipäivä 2.8.2022)					
Kirjaston lainaukset/asukas	15,9	7,1	16,2	17,8	8,9
Kulttuuripalveluiden järjestämät tilaisuudet ja kävijämäärät	-	14/7 642	29/13 962	30/10 000	21/ 3 649
Ikäihmisten ja erityisryhmien liikuntaryhmät ja osallistujamäärät	24/352	--- *)	24/346	24/450	26/366
Nuorisotilojen kävijämäärät ja	-	280 *)	5 371	8 000	5 657
liikkuvan nuorisotyön kävijämäärät (Kyläkolli)	-	2 813	6 734	7 000	3 098
Liikunta-avustukset/asukas	4,69	4,71	4,50	4,60	4,63
Nuorisoavustukset/asukas	0,73	0,86	0,75	0,85	0,85
Kulttuuriavustukset/asukas	0,70	0,87	0,83	0,86	0,96
Taiteen perusopetuksessa olevien lasten ja nuorten määrä **)	352	352	375	360	291
Kansalaisopiston osallistujamäärä **)	4 195	1 699*)	3 722	4 800	1 988

Informatiiviset tunnusluvut	TP2020	Toteuma 1-6 2021	TP2021	MTA2022	Toteuma 1-6 2022
Henkilöstön määrä (vakituiset vakanssit) (tilastointipäivä TP 2021 31.12.2021, MTA2022 1.1.2022, tot. 1-6/2022 30.6.2022)	760	769	761	821	821
Sivistyskeskuksen nettokustannukset/euroa/asukas	1 905	1 046	2 054	2 088	1 060

Eurotunnusluvut laskettu kaikista kustannuksista (sisältää ulkoiset ja sisäiset).

*) Koronaepidemian vuoksi toiminta normaalia suppeampaa vuoden 2021 aikana: kaikkia ikäihmisten ja erityisryhmien liikuntaryhmiä ei pidetty, nuorisotilojen kävijämääriä rajoitettiin kevään aikana, samoin Valkeakoski-opiston kurssi- ja osallistujamäärät olivat normaalia pienemmät. Korona rajoitti toimintaa vielä vuoden 2022 alussa.

**) Oppilasmäärä toteuma 1-6/2021 30.5.2021 mukaisesti, Toteuma 1-6/2022 14.6.2022 mukaisesti. Tanssin Taiteen perusopetus antanut Tampereen Balettiopisto lopetti vuoden 2022 alussa toimintansa Kangasalla koronaan liittyvien ongelmien vuoksi.

Väestö:

31.12.2020 32 214

30.06.2021 32 438

31.12.2021 32 622 virallinen

30.06.2022 32 825 (ennuste)

31.12.2022 33 250 (ennuste)

Investoinnit (valtuustoon nähden sitovat)

Palvelukeskus	Alkuperäinen TA2022	TA-muutokset	MTA2022	Toteuma 1-6 2022	Jäljellä MTA	Tot-% / MTA
Tuotot	0	0	0	0	0	0
Kulut	-578 000	0	-578 000	-97 234,56	-480 765,44	16,8
Netto	-578 000	0	-578 000	-97 234,56	-480 765,44	16,8

4.5 Tekninen keskus

Vastuuhenkilö: elinympäristöjohtaja Sirkku Malviala

Talous (valtuustoon nähden sitova)

TEKNINEN KESKUS ulk. euroa	Toteuma 1-6 2022	Tot. 1-6 -%/ MTA2022	MTA2022	Jäljellä MTA 2022	TP2021
Toimintatuotot	1 835 832	31,27%	5 870 000	4 034 168	5 742 622
Toimintakulut	-14 728 291	44,90%	-32 800 000	-18 071 709	-28 791 668
Toimintakate	-12 892 459	47,87%	-26 930 000	-14 037 541	-23 049 045
Poistot ja arvonalentumi- set	-5 442 815	53,60%	-10 154 662	-4 711 847	-10 266 224

Talouden ja toiminnan merkittävät poikkeamat 1.1.-30.6.2022 sekä selvitys poikkeamien syistä

Tammi-kesäkuun 2022 talouden seurannan perusteella teknisen keskuksen ulkoisten tulojen toteumaprosentti on 31,27 % (vuonna 2021 vastaava luku oli 41,1 %) ja ulkoisten menojen toteumaprosentti on 44,9 % (vuonna 2021 vastaava luku oli 45,5 %). Teknisen keskuksen tulojen ja menojen kertymiselle on tyypillistä, että ne eivät kerry tasaisesti ympäri vuoden, vaan painottuvat loppuvuoteen. Ulkoisten tulojen viimevuotista vähäisempi kertymä (9,83 % vähemmän) vuoden alkupuoliskolla johtuu pääosin siitä, että metsänmyyntitulot painottuvat tänä vuonna viimevuotista enemmän loppuvuoteen ja tänä vuonna on ollut laskutettavana maankäyttösopimusten mukaisia korvauksia viimevuotista vähemmän. Menomäärärahojen kertymisessä ei ole merkittäviä poikkeamia seurantaraportin ajanjaksoilla.

Menojen ja tulojen ajantasainen seuraaminen on ollut suuren osan vuodesta haastavaa, koska kaupungin talouden raportointiohjelmasta ei ole ollut saatavilla ajantasaista luotettavaa tietoa.

Toiminnallisten tavoitteiden toteutuminen on edennyt pääosin hyvin, mutta osan tavoitteista toteuttaminen kestää vuotta pidemmän ajan.

Investoinneista on toteutunut 27,5 % (vuonna 2021 vastaava luku oli 18,2 %). Vuoden alussa käynnistyneiden hankkeiden investointikulujen kertyminen painottuu loppuvuoteen. Suunnittelun kuluessa hankkeiden aikataulut ja kustannukset ovat tarkentuneet.

STRATEGISET TAVOITTEET 2022

Numero	Strateginen tavoite
4.	Henkilöstö on osaavaa, hyvinvoivaa ja motivoitunutta
7.	Erinomaiset ja kilpailukykyiset elinkeinoelämän alueet, palvelut ja profiilit
8.	Tiivistyvät taajamat ja mahdollisuuksien maaseutu
9.	Tuottava, tehokas ja vaikuttava
11.	Arvostamme historiaamme, ympäristöämme ja vapaa-ajanmahdollisuuksia

Toiminnalliset tavoitteet 2022 ja toteuma 1-6 2022

Numero	Toiminnallinen tavoite	Toiminnallisen tavoitteen toteuma 1-6 2022
4.4	Panostamme työhyvinvointiin ja työssä jaksamiseen	<p>Henkilökunnan työkuorman tasaamisessa on ollut haasteita uuden henkilökunnan rekrytointiviiveiden vuoksi. Osaavasta työvoimasta on yleisesti pulaa kuntasektorilla.</p> <p>Alkuvuoden aikana ei ole järjestelmäteknisistä syistä pystytty seuraamaan sairauspoissaoloprosentin kehittymistä ajantasaisesti.</p> <p>Mukautetun työn käyttäminen on ollut jatkuvaa.</p> <p>Työilmapiiriin huolehtimiseksi on pidetty pitkän etätyöjakson jälkeen jälleen yhteisiä tilaisuuksia niin palvelukeskus-, palvelualue- kuin yksikötasollakin ja palavereita kasvokkain.</p>
7.3	Kolme kärkihanketta omilla toiminnallisilla profiileillaan: <ul style="list-style-type: none"> • Lamminrahka • Saarenmaa • Tarastenjärvi 	<p>Lamminrahkan pohjoisen osan asemakaava ja Lahden tien varren kaupan toiminnan asemakaavamuuotos ovat vireillä ja niitä työstetään eteenpäin. Lamminrahkan koulukeskuksen ja alueen infran rakennustyöt etenevät. Saarenmaan osayleiskaavatyö on saatu valmiiksi ja kaava on hyväksytty valtuustossa, mutta kaavan hyväksymispäätöksestä on valitettu.</p>
7.4	Kehitämme elinvoimaista keskustaa	<p>Keskustan elinvoimaa parantavia asemakaavahankkeita on työstetty ja keskustan kehityssuunnitelma on tekeillä</p>

7.7	Tarjoamme yrityksille toimipaikkoja ja tontteja kulloisenkin tarpeen mukaan ja nopeasti, kaavavarantoa riittävästi.	Olemassa olevan kunnallistekniikan yhteyteen ei ole vielä alkuvuonna muodostunut uusia tontteja
8.3	Luomme edellytyksiä monipuoliselle asuntotuotannolle taajamissa	Kaavoituksen keinoin on saatu muodostettua taajamissa uusia asumisen tontteja eri asuinmuodoille
8.6	Lisäämme vetovoimaisuutta ja viihtyisyyttä rakennetun ympäristön laadulla, korkeatasoisella arkkitehtuurilla, viheralueilla ja taiteella rakennetussa ympäristössä	Rakennetun ympäristön valvontakierroksia ei pystytty tekemään säännöllisesti henkilöstömuutosten vuoksi, mutta valvontakäyntejä tehtiin kumminkin 7 ja niistä 2 aiheutti viranomastoimenpiteitä.
9.3	Arvioimme tuottavuutamme ja tehokkuutamme	<p>Työohjelmien laadullisia ja ajallisia tavoitteita on seurattu työpalavereissa säännöllisesti.</p> <p>Toiminnanohjauksettien laadinta on aloitettu. Tarkoituksena on tunnistaa muutostarpeet työn tehokkuuden ja sujuvuuden näkökulmasta.</p> <p>Talouden seurantaa ei ole pystytty toteuttamaan ajantasaisesti talouden raportointiongelmien vuoksi.</p>
11.2	Vaalimme ympäristöämme: harjut, järvet ja lintuvedet ovat vahvuksiamme	Kaupungin omistamista maa-alueista on suojeltu noin 2,3 prosenttia. Valmistelussa on esitykset kolmen uuden luonnonsuojelualueen perustamiseksi kaupungin omistamille alueille. Alueiden yhteenlaskettu pinta-ala on noin 20 hehtaaria.
11.7	Torjumme ilmastonmuutosta, edistämme kiertotaloutta ja pienennämme hiilijalanjälkeä	Toimenpiteet fossiilisesta energiasta luopumisesta kaupungin kiinteistössä ovat edenneet nopeutetusti suunnitelutasolla.

Tehokkuusmittarit

Tehokkuusmittarit	2020	Toteuma 1-6 2021	TP2021	MTA2022	Toteuma 1-6 2022
Aterian keskimääräinen hinta, €	2,75	2,78	2,76	2,78	2,76
Katujen talvihoito, €/m ²	0,42	0,20	0,43	0,44	0,20
Rakennusten energiankulutus kWh/m ³	60,7	34,7	63,9	60,0	33,0

Informatiiviset tunnusluvut

Informatiiviset tunnusluvut	2020	Toteuma 1-6 2021	TP2021	MTA2022	Toteuma 1-6 2022
Maanhankinta, ha	15	47	54	40	23
Tonttien luovutus, kpl	10	26	45	40	47
Valmistuneita asuntoja, kpl	168	181	368	220	138
Liikenneväylät, km	236	239	237	239	
Kaupungin omistamien luon- nonsuojelualueiden pinta-alan osuus kaupungin maaomaisuudesta, %	1,2	1,2	2,1	3	2,3
Tuotetut ateriamäärät, kpl	2 200 000	930 000	2 100 000	2 100 000	1 050 000
Henkilöstön määrä (budjetoidut va- kanssit)	295	304	304	312	312
Nettomenot, €/asukas	685	360	706	810	393

Väestö:

31.12.2020 32 214

30.06.2021 32 438 ennakkotieto, tilastokeskus

31.12.2021 32 622 virallinen

30.06.2022 32 825 (ennuste)

31.12.2022 33 250 (ennuste)

Investoinnit (valuustoon nähden sitovat)

Palvelukeskus	Alkuperäinen TA2022	TA-muutokset	MTA2022	Toteuma 1-6 2022	Jäljellä MTA	Tot-% / MTA
Tuotot	425 000		425 000	355 986	69 534	83,7 %
Kulut	-44 841 400		-44 841 400	-12 320 455	-32 520 945	27,5%
Netto	-44 415 880		-44 415 880	-11 964 469	-32 451 411	26,9%

Merkittävät investoinnit ja niiden toteuma 1-6 2022

Kohde/nimi	Kohteen kustannusarvio €	TA2022 €	Toteuma 1-6 2022 €	Arvioitu kohteen valmistumisaika kk/v
TALONRAKENNUS				
Lamminrahkan yhtenäiskoulu	32 800 000	16 000 000	5 290 444	6/2023
Lamminrahkan päiväkotii	sis. edelliseen	4 000 000	2 093 325	6/2023
Ruutanan uusi koulu	19 300 000	3 351 400	257 187	1/2025-8/2025
KUNNALLISTEKNIikka				
Lamminrahka	35 000 000	5 000 000	1 986 694	12/2022-7/2023
Keskusta	3 600 000	2 200 000	110 709	12/2022-8/2023
Lemetty	5 300 000	2 100 000	63 440	11/2023
Mäkirinteentie	1 050 000	1 050 000	34 127	11/2022
Huutijärvi-Sahalahti kevyen liikenteen väylä	2 000 000	950 000	245 071	9/2022
Kyötkälän kenttä	800 000	800 000	472 656	7/2022

Investointien merkittävät poikkeamat 1.1—30.6.2022 sekä selvitys poikkeamien syistä

Hankkeesta **Ruutanan uusi koulu** jää käyttämättä arviolta 1 M€. Syynä siihen on, että suunnittelun kuussa aikataulu on tarkentunut ja pääosa rakentamisen maksueristä siirtyy myöhemmille vuosille. **Keskusta, Tampereentien alikulkuun** varatusta rahoituksesta arvioidaan jäävän käyttämättä 0,8 M€, koska hankkeen suunnittelu on viivästynyt ja rakennustöiden aloitus on siirtynyt loppuvuoteen. **Lemety alueen** rakentamiseen tälle vuodelle varatusta rahoituksesta arvioidaan jäävän käyttämättä 1 M€, koska alueen suunnittelu viivästyi ja toteuttamisen aloitus on siirtynyt loppuvuoteen.

8.6 Kangasalan Vesi -liikelaitos

Vastuhenkilö: toimitusjohtaja Antti Kytövaara

Talous (valtuustoon nähden sitova)

Kangasalan Vesi -liikelaitos, ulk. euroa	Toteuma 1-6 2022	Tot. 1-6 -%/ MTA2022	MTA2022	Jäljellä MTA 2022	TP2021
Toimintatuotot	3 836 152	47,95%	8 000 000	4 163 848	8 144 593
Toimintakulut	-2 464 208	47,57%	-5 180 000	-2 715 791	-4 901 194
Toimintakate	1 371 943	48,65%	2 820 000	1 448 057	3 243 398
Poistot ja arvonalentumiset	-1 247 116	45,35%	-2 750 000	-1 502 884	-2 299 704

Talouden ja toiminnan merkittävät poikkeamat 1.1.-30.6.2022 sekä selvitys poikkeamien syistä

Taloudessa ja toiminnassa ei ole merkittäviä poikkeamia. Vesilaitoksella käytettävissä tietyissä aineissa ja tarvikkeissa ovat toimitusajat pidentyneet ja kustannukset nousseet Euroopassa käytävän sodan johdosta, mikä ei ole kuitenkaan vielä oleellisesti vaikuttanut kustannuksiin eikä toimintaan.

STRATEGISET TAVOITTEET 2022

Numero	Strateginen tavoite
1.	Palveleva, uudistuvan toimintakulttuurin ja sujuvan arjen Kangasala
4.	Henkilöstö on osaavaa, hyvinvoivaa ja motivoitunutta
9.	Tuottava, tehokas ja vaikuttava

Toiminnalliset tavoitteet 2022 ja toiminnallisen tavoitteen toteuma 1-6 2022

Numero	Toiminnallinen tavoite	Toiminnallisen tavoitteen toteuma 1-6 2022
1.8	Asiakaspalvelutyökalujen kehittäminen	Etäluettavia vesimittareita on asennettu suunnitelman mukaisesti, käytössä yhteensä 2235 kpl.
1.9	Toimintavarmuus ja sen kehittäminen	Talousveden laatu ja laitoksien toiminta on ollut erinomaisella tasolla. Ennakoivaa ylläpitoa on tehty suunnitelman mukaisesti.
4.4	Panostamme työhyvinvointiin ja työssä jaksamiseen / Edistämme työhyvinvointia ja vähennämme sairauspoissaoloja	Sairauspoissaoloprosentti on alkuvuodelta 3,8 %
4.7	Henkilöstön ammattitaidon kehittäminen ja moniosaamisen lisääminen	Koulutuksia on jälleen voinut järjestää ja niihin on osallistuttu tarpeen mukaan
9.4	Pidämme tulot ja menot pysyvästi tasapainossa	Tulot ja menot ovat toteutuneet suunnitellusti ja ovat tasapainossa.

Tehokkuusmittarit

Tehokkuusmittarit	TP2020	Toteuma 1-6 2021	TP2021	MTA2022	Toteuma 1-6 2022
käyttö- ja kunnossapitokustannukset/ vesijohtoverkostopituus €/km	1641	789	1745	1890	1155
käyttö- ja kunnossapitokustannukset/ viemärijohtoverkostopituus €/km	3667	1806	3762	4290	1745
Putkirikkoja (talousvesi) / verkostopituus, kpl/100 km	6,9	1,5	3,4	6	6

Informatiiviset tunnusluvut

Informatiiviset tunnusluvut	2020	Toteuma 1-6 2021	TP2021	MTA2022	Toteuma 1-6 2022
Laskutettu vesimäärä, m3	1 690 000	825 000	1 792 000	1 700 000	835 200
Laskutettu jätevesimäärä, m3	1 568 000	780 000	1 636 000	1 540 000	747 830
Vesijohtoverkosto, km	408	408	412	414	414
Viemäriverkosto, km	333	333	339	339	339
Hulevesiverkosto, km	61	61	62	62	62
Henkilöstön määrä (budjetoidut vakanssit)	24	24	24	24	24
Sairauspoissaolo, %	7,4	0,9	1,9	5	3,8
Liikevaihto euroa/asukas *	236,5	123,2	260,8	252,4	116,9

Väestö:

31.12.2020 32 214 virallinen

30.06.2021 32 438 ennakkotieto, tilastokeskus)

31.12.2021 32 622 virallinen

30.06.2022 32 825 (ennuste)

31.12.2022 33 250 (ennuste)

Investoinnit (valuustoon nähden sitovat)

Palvelukeskus	Alkuperäinen TA2022	TA-muutokset	MTA2022	Toteuma 1-6 2022	Jäljellä MTA	Tot-% / MTA
Tuotot						
Kulut	5 575 000	0	5 575 000	1 625 663	3 949 337	29,2
Netto						

Merkittävät investoinnit ja niiden toteuma 1-6 2022

Kohde/nimi	Kohteen kustannusarvio €	TA2022 €	Toteuma 1-6 2022 €	Arvioitu kohteen valmistumisaika kk/v
Lamminrahka		2 000 000	1 138 249	12 / 2022
Vesijohtoverkoston peruskorjaus		1 035 000	116 009	jatkuva
Viemäriverkoston peruskorjaus		900 000	114 342	jatkuva

Lamminrahkan ensimmäisen asemakaavavaiheen vesihuoltourakoista yksi on valmistunut ja loput kohteet ovat rakenteilla. Kohteiden arvioidaan valmistuvan vaiheittain vuoden 2022 loppuun mennessä.

Rahoituslaskelma ja sen tunnusluvut

Rahoituslaskelma ja sen tunnusluvut	30.6.2022	30.6.2021
Toiminnan rahavirta		
Vuosikate	9 207	13 041
Tulorahoituksen korjaukset	-457	-10
Investointien rahavirta		
Investointimenot	-14 807	-7 862
Rahoitusosuudet investointimenoihin	319	18
Pysyvien vastaavien hyödykkeiden luovutustulot	536	3 173
	-13 952	-4 671
Toiminnan ja investointien rahavirta	-5 202	8 360
Rahoituksen rahavirta		
Antolainauksen muutokset		
Antolainasaamisten vähennys	40	5
Lainakannan muutokset		
Pitkäaikaisten lainojen lisäys	40 000	0
Pitkäaikaisten lainojen vähennys	-5 412	-7 461
Lyhytaikaisten lainojen muutos		0
Muut maksuvalmiuden muutokset	190	-4 611
Rahoituksen rahavirta	34 818	-12 067
Rahavarojen muutos	29 618	-3 707
Rahavarat	29 618	-3 707