

KANGASALAN KAUPUNKI

KUHMALAHDEN KIVISALON RANTA-ASEMAKAAVA

KAAVA NUMERO 73, KLA/2042/53.02/2022

KOSKEE KUHMALAHDEN KIVISALMESSA KIINTEISTÖÄ MARKKULA 211-491-5-23

OSALLISTUMIS- JA ARVIOINTISUUNNITELMA

13.01.2023 21.2.2024 11.6.2024 17.9.2024



Suunnittelualueen sijainti.

YHTEYSTIEDOT

Hankkeen nettisivut:

www.kangasala.fi

→ Asuminen ja ympäristö

→ Kaupunkisuunnittelu

→ Asemakaavoitus

→ Nähtävillä ja vireillä olevia asemakaavoja

Kangasalan kaupunki

Urheilutie 13-15

36200 Kangasala

kaavoitus@kangasala.fi

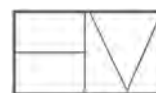
OSALLISTUMIS- JA ARVIOINTI- SUUNNITELMA JA SEN TARKOITUS

Osallistumis- ja arviointisuunnitelma on kaavahankkeen yleisesite, jossa kerrotaan, miksi kaava laaditaan, miten kaavoitus etenee ja missä vaiheessa siihen voi vaikuttaa. Osallistumis- ja arviointisuunnitelmaa voidaan täydentää hankkeen aikana.

Osallistumis- ja arviointisuunnitelman (OAS) tarkoitus on määritelty maankäyttö- ja rakennuslain 63 §:ssä mm. seuraavasti:

”Kaavaa laadittaessa tulee riittävän aikaisessa vaiheessa laatia kaavan tarkoitukseen ja merkitykseen nähden tarpeellinen suunnitelma osallistumis- ja vuorovaikutusmenettelyistä sekä kaavan vaikutusten arvioinnista. Kaavoituksen vireilletulosta tulee ilmoittaa sillä tavoin, että osallisilla on mahdollisuus saada tietoja kaavoituksen lähtökohdista ja osallistumis- ja arviointimenettelystä.”

Kaavan laatija:



Arkkitehtitoimisto

Helena Väisänen

Puh. 040 5576 086

arkkitehtitoimisto@helenavaisanen.fi

KAAVA-ALUEEN SIJAINTI JA MAANOMISTUS

Suunnittelualue sijaitsee Kuhmalahden Kivisal-
messä Mattilanniemen itärannalla. Kaava-alueen
pinta-ala noin 12,5 ha. Alue on yksityisessä omis-
tuksessa.

SUUNNITTELUN TAVOITE

Tavoitteena on osoittaa ranta-
asemakaava-alueelle kolme rakennuspaikkaa
Kuhmalahden ranta-
osayleiskaavaehdotuksen mukaisesti.

SUUNNITTELUN ALOITE

Aloitteen yleiskaavan muuttamisesta on tehnyt
alueen maanomistaja.

SUUNNITTELUN LÄHTÖKOHDAT

Ympäristö

Suunnittelualueella on noin 940 metriä rantaviivaa
Längelmäveden rannalla. Kaava-alueella on ollut
vanhastaan yksi lomarakennuspaikka rakenteil-
la olevan vakituisen asunnon paikalla. Muu osa
kaava-alueesta on rakentamatonta metsäaluetta.
Alueelle johtaa yksityistie Kivisalmientien kautta.

Yleiskaava

Alueella ei ole voimassa olevaa rantayleiskaavaa.
Kuhmalahden rantaosayleiskaavaehdotuksessa
alueelle on osoitettu loma-asuntoalue (RA), jolle
on osoitettu kolme rakennuspaikkaa. Muu osa
kaava-alueesta on osoitettu maa- ja metsätalous-
alueeksi.

Maakuntakaava

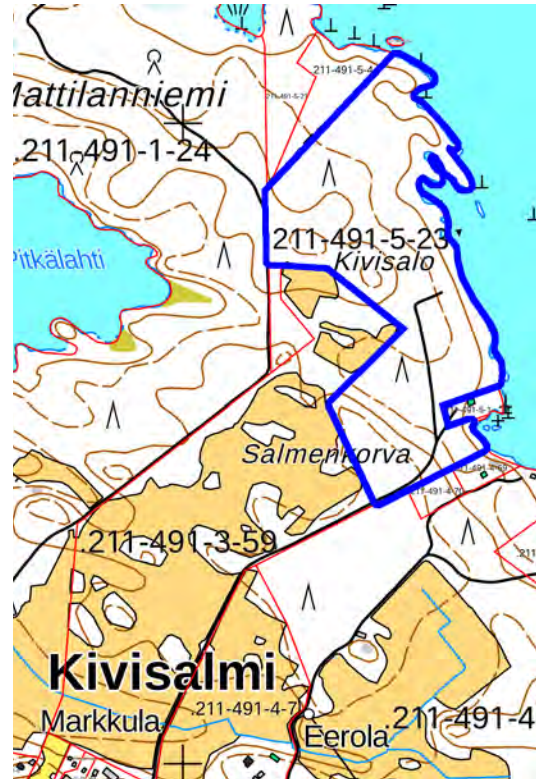
Maakuntakaavassa alue on osoitettu maaseutu-
alueeksi, joka on ensisijaisesti tarkoitettu maa- ja
metsätalouden ja niitä tukevien elinkeinojen käyt-
töön. Alueelle ei ole osoitettu maakuntakaavassa
 muita varauksia.

Asemakaava

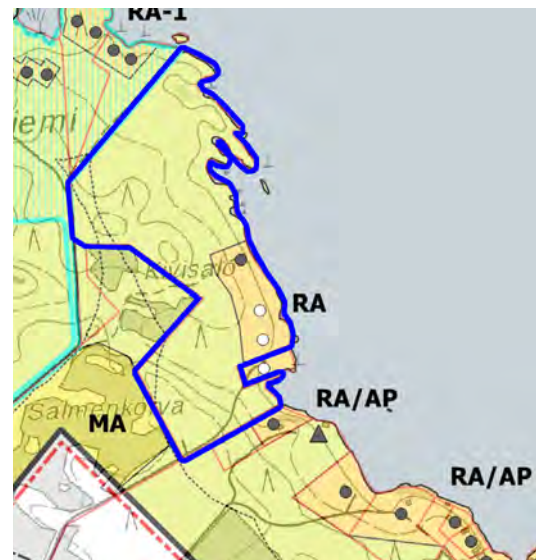
Alueella ei ole voimassa asemakaavoja.

Muut päätökset

Kiinteistön Markkula 211-491-5-23 alueelle on
myönnetty poikkeamispäätös, rakennuslupa ja ra-
kennuksen käyttötarkoituksen muutos loma-asun-
nosta vakituisiksi asunnoksi.



Kaava-alueen rajaus.



Ote Kuhmalahden rantayleiskaava-
ehdotuksesta 22.9.2020 . Ranta-
asemakaava-alue on esitetty sinisellä
rajauksella.

VAIKUTUSTEN ARVIOINTI JA SELVITYKSET

Kuhmalahden Kivisaloon ranta-asemakaavaa laadittaessa keskeisiä asioita vaikutuksia arvioitaessa ovat:

- Vaikutukset maisemaan
- Vaikutukset luontoon
- Maaomistajien tasapuolinen kohtelu

Asemakaavalla on vaikutusta eniten alueen maanomistajiin sekä alueeseen rajautuvien alueiden maanomistajiin ja asukkaisiin.

Asemakaavoitusta varten alueelle tehdään luontoselvitys.

Hankkeen nettisivut:

www.kangasala.fi

→ Asuminen ja ympäristö

→ Kaupunkisuunnittelu

→ Asemakaavoitus

→ Nähtävillä ja vireillä olevia asemakaavoja

OSALLISET

Kuhmalahden Kivisaloon ranta-asemakaavan yhteydessä osallisia ovat:

- Suunnittelualueen maanomistajat
- Suunnittelualueeseen rajautuvien kiinteistöjen maanomistajat ja asukkaat
- Pirkanmaan ELY-keskus
- Pirkanmaan liitto
- Kangasalan kaupungin elinympäristölautakunta
- Kangasalan kaupungin ympäristö- ja rakennusvalvonta

Kaavoituksessa osallisia ovat suunnittelualueen maanomistajat ja ne, joiden asumiseen, työntekoon tai muihin oloihin kaava saattaa huomattavasti vaikuttaa, sekä viranomaiset ja yhteisöt, joiden toimialaa suunnittelussa käsitellään.

OSALLISTUMINEN

Kaikissa kaavaprosessin vaiheissa osallistuminen on mahdollista esittämällä mielipiteitä nähtävänä olevista aineistoista. Palautetta on mahdollista antaa osallistumis- ja arviointisuunnitelmasta, kaavan valmisteluaineistosta ja kaavaehdotuksesta.

Kaavan valmisteluaineistosta ja kaavaehdotuksesta pyydetään lausunnot asian kannalta oleellisilta viranomaistahoilta.

Kaavaluonnoksesta annettuihin mielipiteisiin ja kaavaehdotuksesta jätettyihin muistutuksiin sekä saatuihin lausuntoihin laaditaan vastineet. Ehdotusvaiheessa niille muistutuksen tehneille, jotka ovat ilmoittaneet osoitteensa, lähetetään kunnan perusteltu kannanotto esitettyyn mielipiteeseen.

TIEDOTTAMINEN

Kaavan nähtävillä pitämisestä tiedotetaan kaupungin verkkosivuilla sekä Sydän-Hämeen Lehdessä julkaistavalla kuulutuksella. Osallistumis- ja arviointisuunnitelman nähtävillä olon yhteydessä lähetetään kirjeitse tiedote maanomistajille ja naapureille.

Kaavaluonnoksesta, kaavaehdotuksesta ja kaavan hyväksymispäätöksestä voidaan lisäksi tiedottaa kirjeellä/sähköpostilla niitä, jotka ovat sitä erikseen pyytäneet ja yhteystietonsa jättäneet. Kaavan valmisteluaineisto ja kaavaehdotus tulevat nähtäville kunnan verkkosivuille www.kangasala.fi.

Hyväksymispäätöksestä voi valittaa Hämeenlinnan hallinto-oikeuteen, valitusaika on 30 päivää. Hyväksymispäätöksestä ilmoitetaan kirjeitse vain sitä erikseen kaavaehdotuksen nähtävänä ollessa pyytäneille ja osoitteensa ilmoittaneille.

Mikäli hyväksymispäätöksestä ei valiteta, kaava tulee voimaan kuulutuksella.

KAVAHANKKEEN KULKU

Vaihe 1: Osallistumis- ja arviointisuunnitelma ja lähtöaineisto

| Tehtävät ja hallinnolliset käsittelyt | Tavoitteellinen aikataulu, osallistuminen |
|--|--|
| Osallistumis- ja arviointisuunnitelman (OAS) laatiminen. | Kevät 2023 Osallistumis- ja arviointisuunnitelmaan voi tutustua kaupunginvirastossa ja kaupungin verkkosivuilla. Siitä voi antaa palautetta vapaamuotoisesti. |
| Osallistumis- ja arviointisuunnitelman ja kaavaluonnoksen nähtävillä asettaminen. OAS lähetetään postitse rajanaapureille. | Osallistumis- ja arviointisuunnitelmasta pyydetään kommentteja viranomaisilta ja lautakunnilta. Osallistumis- ja arviointisuunnitelmaa voidaan täydentää hankkeen aikana. |
| Luontoselvityksen ja muun tarvittavan lähtöaineiston hankkiminen. | |

Vaihe 2: Kaavaluonnos

| Tehtävät ja hallinnolliset käsittelyt | Tavoitteellinen aikataulu, osallistuminen |
|---|--|
| Kaavaluonnoksen laatiminen osallistumis- ja arviointisuunnitelmasta saadun palautteen ja lähtöaineiston pohjalta. | Talvi 2023-24 Aineistoihin voi tutustua kaupungin verkkosivuilla ja kaupunginvirastossa. Aineistosta pyydetään lausuntoja viranomaisilta ja lautakunnilta. |
| Kaavaluonnoksen ja muun valmisteluaineiston nähtävillä asettaminen 30 pv. | Osalliset ja kunnan jäsenet voivat esittää aineistosta mielipiteensä. |

Vaihe 2: Kaavaehdotus ja kaavan hyväksyminen

| Tehtävät ja hallinnolliset käsittelyt | Tavoitteellinen aikataulu, osallistuminen |
|--|---|
| Kaavaehdotuksen laatiminen luonnoksen ja siitä saadun palautteen pohjalta. | Kesä - syksy 2024 Aineistoihin voi tutustua kaupungin verkkosivuilla ja kaupunginvirastossa . |
| Kaavaselostuksen täydentäminen. | Ehdotuksesta pyydetään lausuntoja asian kannalta oleellisilta viranomaistahoilta. |
| Kaavaehdotuksen nähtävillä asettaminen 30 pv. | Osalliset ja kunnan jäsenet voivat tehdä kaavaehdotuksesta muistutuksia, jotka tulee toimittaa kunnalle ennen nähtävänä olon päättymistä. |
| Yhteenveto saaduista mielipiteistä ja lausunnoista sekä vastineet niihin. | |
| Kaavaehdotuksen mahdollinen tarkistaminen ja lopullisten hyväksyttävien asiakirjojen laatiminen. | |
| Kaavan hyväksyminen. Kaupunginvaltuusto hyväksyy kaavan. | Kaavasta on mahdollista valittaa 30 pv:n sisällä päätöksestä. |



LIITO-ORAVASELVITYS

Kangasalan Kuhmalahden Kiviniemi

Kivisalons ranta-asemakaavan alue

9.5.2023



Sisällysluettelo

| | |
|--|----|
| Johdanto..... | 3 |
| Selvitysalue | 3 |
| Selvitysmenetelmät ja havainnot..... | 5 |
| Liito-oravan uhanalaisuus ja lainsäädäntö..... | 10 |
| Yhteenveto ja suositukset | 11 |
| Lähteet ja kirjallisuus..... | 12 |
| | 12 |

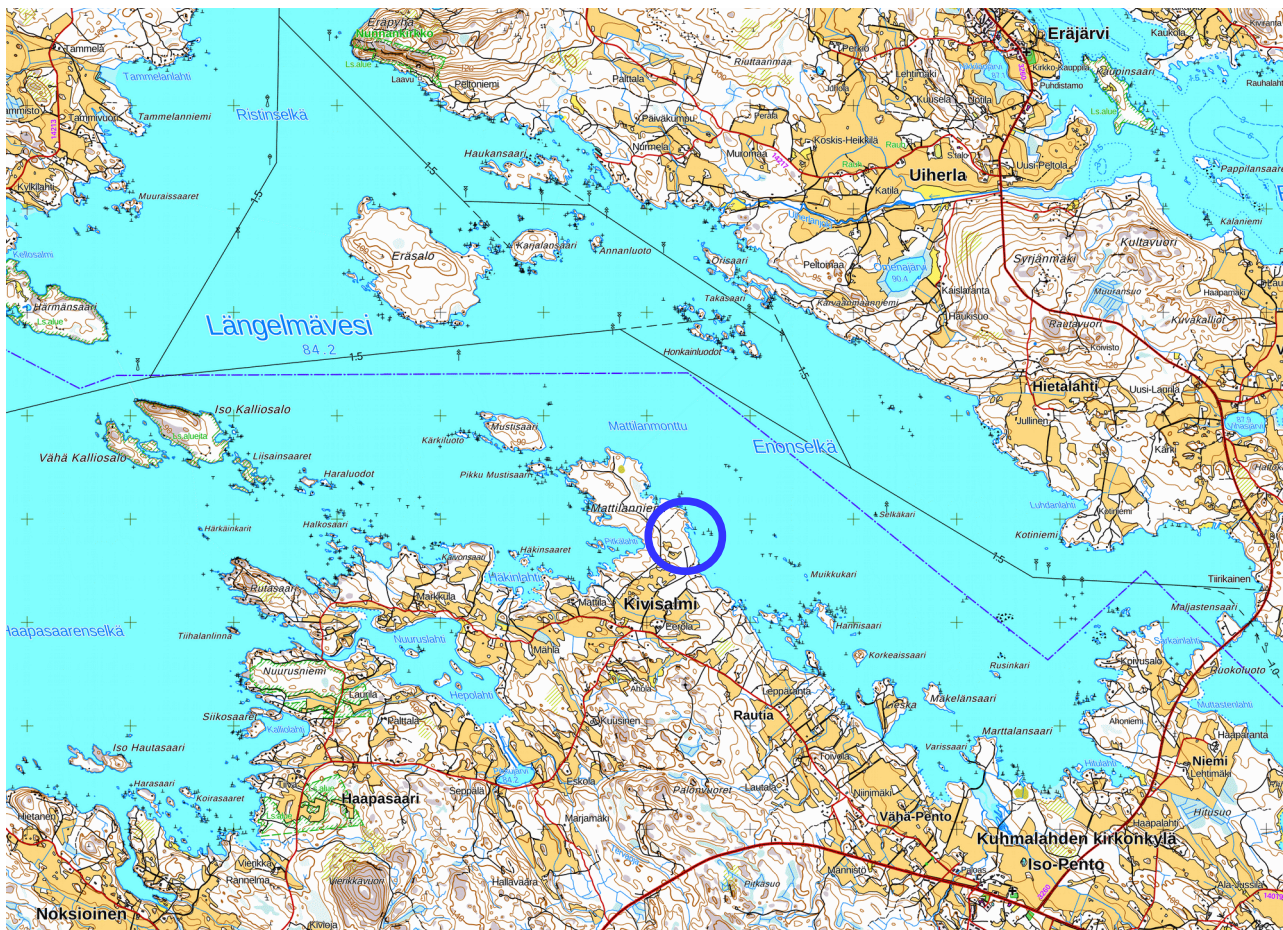
Johdanto

Tämä luontoselvitys on tehty Kivisalon ranta-asemakaavan laatimista varten. Selvityksessä keskitytään liito-oravan (*Pteromys volans*) esiintymisen kartoittamiseen.

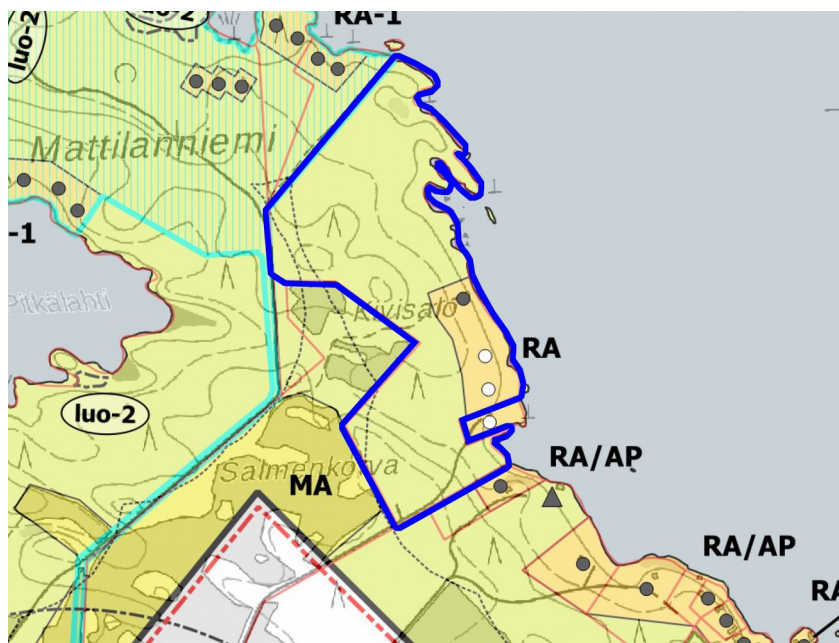
Alueelle on laadittu luontoselvitys vireillä olevaa Kuhmalahden rantaosayleiskaavaa varten vuonna 2017 (FCG Suunnittelu ja tekniikka Oy). Selvityksessä alueelle ei ole merkitty liito-oravan esiintymää. Suomen Lajitietokeskuksen Laji.fi-portaaliin on merkitty liito-oravahavainto alueelta vuodelta 2019. Tämän selvityksen tarkoitus on päivittää liito-oravan esiintymistiedot ja esittää ne asemakaavoituksen vaatimalla tarkkuudella. Liito-oravan elinympäristöjen lisäksi raportissa otetaan kantaa elinympäristöksi soveltuviin alueisiin ja kulkuyhteyksiin elinympäristöjen välillä.

Selvitysalue

Selvitysalue sijaitsee Kangasalan Kuhmalahdella Kivisalmessa Längelmäveden Mattilanniemen itärannalla kiinteistön Markkula 211-491-5-23 alueella ja lähiympäristössä (vaikutusalueella). Selvitys keskittyy laadittavan Kivisalon ranta-asemakaavan alueelle, jonka pinta-ala on noin 13 ha. (KARTAT 1 ja 2).



KARTTA 1. Selvitysalueen sijainti merkittynä sinisellä.



KARTTA 2. Ote vireillä olevasta Kuhmalahden rantaosayleiskaavasta. Kaavan valmistelu on kesken ja alueelle on päätetty laatia ranta-asetmakaava. Ranta-asetmakaavoitettavan alueen rajaus merkittynä sinisellä. Liito-oravaselvitys kohdennettiin ranta-asetmakaavan alueelle, sekä sen lähiympäristöön (vaikutusalueelle).

Selvitysmenetelmät ja havainnot

Alueelle tehtiin maastokatselmus 21.4.2023 miljöösuunnittelija (ins. AMK) Henna Koskisen toimesta. Tarkastelu tehtiin jalkaisin havainnoiden mahdollisia liito-oravan asuttamia puita. Liito-oravan esiintymisestä kertovien papanoiden havaitsemiseksi alueelta tarkastettiin erityisesti järeiden haapojen ja kuusten tyvet. Huomiota kiinnitettiin puihin myös pesäpaikoiksi sopivien kolojen tai oravien rakentamien risupesien varalta. Maastotöihin käytettiin aikaa 4 tuntia.

Selvitysalueen metsät olivat suurelta osin mäntyvaltaista käsiteltyä talousmetsää. Myös muun muassa kuusta ja koivua esiintyi, sekä pienehköllä alueella myös haapaa. Rantavyöhykkeellä kasvoi monin paikoin tervaleppää. Järeiden puiden osuus oli selvitysalueella vähäinen. (KUVAT 1-4).



KUVA 1. Metsää selvitysalueen itäosassa. Puusto pääosin mäntyä ja yksittäisiä koivuja. Rannassa tervaleppää.



KUVA 2. Hakkuaukea selvitysalueen pohjoisosassa.



KUVA 3. Metsäalue selvitysalueen keskivaiheilla pienten peltojen pohjois- ja koillispuolella. Mäntyjen ja kuusten lisäksi haapaa ja muita lehtipuita. Liito-oravan elinympäristöksi soveltuvaa metsää.



KUVA 4. Selvitysalueen eteläosalle tyypillistä mäntymetsää. Ei liito-oravan suosimaa ympäristöä.

Selvitysalueen keskiosassa, pienten peltojen läheisellä havupuuvaltaisella, mutta myös koivua ja haapaa kasvavalla metsäalueella (*KUVA 3 ja kannen kuva*) havaittiin liito-oravan jätöksiä useiden haapojen ja kuusten tyvellä. Ympäristön ollessa liito-oravalle sopivaa, ja koska papanalöydökset (*KUVA 6*) olivat melko runsaita ja selkeästi alueelle keskittyneitä, oli alue luokiteltavissa liito-oravan elinympäristöksi. Alue on osoitettu punaisella rajauksella kartalla 3 (s. 8).

Elinympäristöksi osoittautuneen alueen pohjoispuolella sijaitsevaa avohakattua aluetta, sekä eteläpuolen peltoalueita (*KUVA 5*) lukuun ottamatta liito-oravan on mahdollista liikkua alueelta jokaiseen ilmansuuntaan, joskin hyvin elinympäristöksi soveltuvaan alueeseen elinympäristö rajoittuu vain länteen tien toiselle puolen liikuttaessa (*KUVA 7*). Kulkuyhteyden suunta on osoitettu keltaisella nuolella kartalla 3 (s. 8).



KARTTA 3. Liito-oravan elinympäristön aluerajaus selvitysalueella merkittynä punaisella. Sinisellä selvitysalueen rajaus. Vihreällä merkittynä puut, joiden alta tehtiin papanahavaintoja. Keltaisella nuolella esitettyä kulkuyhteyssuunta liito-oravalle hyvin soveltuvalla elinalueella.



KUVA 5. Taustalla näkyvä pelto rajoittuu liito-oravan elinympäristöksi osoittautuneeseen metsikköön.



KUVA 6. Liito-oravan papanoita haavan tyvellä.



KUVA 7. Liito-oravan elinympäristöksi osoittautunut metsä kuvassa oikealla, josta yhteys tien yli liito-oravan elinympäristöksi hyvin soveltuvalle alueelle.

Liito-oravan uhanalaisuus ja lainsäädäntö

Liito-orava (*Pteromys volans*) on Suomen vuoden 2019 uhanalaisuusarvioinnissa luokiteltu vaarantuneeksi lajiksi (VU). Liito-orava on Suomessa luonnonsuojeluasetuksen mukainen uhanalainen laji, joka on luonnonsuojelulla rauhoitettu. Luonnonsuojelulain 39 §:n mukaan *kiellettyä on rauhoitettuihin eläinlajeihin kuuluvien yksilöiden:*

- 1) tahallinen tappaminen tai pyydystäminen;*
- 2) pesien sekä munien ja yksilöiden muiden kehitysasteiden ottaminen haltuun, siirtäminen toiseen paikkaan tai muu tahallinen vahingoittaminen; ja*
- 3) tahallinen häiritseminen, erityisesti eläinten lisääntymisaikana, tärkeillä muuton aikaisilla levähdysalueilla tai muutoin niiden elämänsäntien kannalta tärkeillä paikoilla. --*

Liito-orava on Suomen kansainvälinen vastuulaji lajin säilyttämistä koskien; laji mainitaan EU:n luontodirektiivin liitteessä IV, jolloin lajin lisääntymis- ja levähdyspaikkojen hävittäminen ja heikentäminen on kielletty.

Suomen ympäristökeskuksen hoitosuosituksen mukaan *maankäytön ja metsähakkuiden suunnittelussa ja toteutuksessa reviirille on jätettävä riittävästi lajille soveltuvaa puustoa, kolopuita sekä kulkuyhteydet muihin metsäalueisiin.*

Yhteenveto ja suositukset

Selvitysalueelta havaittiin papanahavaintoihin perustuen liito-oravan (*Pteromys volans*) elinalue, joka on osoitettu punaisella rajauksella kartalla 3 (s. 8). Liito-oravalla on alueelta kulkuyhteys pohjoispuolella olevaa hakkuuaukeaa ja eteläpuolella sijaitsevia peltoja lukuun ottamatta jokaiseen ilmansuuntaan, mutta lajille hyvin soveltuvaan elinalueeseen alue rajautuu vain lännessä. Keltainen nuoli osoittaa kulkuyhteyttä kartalla 3 (s. 8).

Punaisella kartalle 3 rajattu alue on luokiteltavissa EU:n luontodirektiivissä mainituksi lisääntymis- ja levähdysalueeksi, joiden hävittäminen ja heikentäminen on kielletty. Näin ollen kartassa punaisella rajattu alue tulee huomioida maankäytön ja metsähakkuiden suunnittelussa jättämällä lajille riittävästi soveltuvaa puustoa kuten varttuneita haapoja ja kuusia, muita lehtipuita sekä kolopuut, sekä säilyttämällä kulkuyhteydet muihin metsäalueisiin. Kartalle 3 vihreillä palloilla merkittyjen papanahavaintoja käsittävien puiden alue sekä sen ympäristössä oleva suojapuusto tulee säilyttää. Suositeltavaa on jättää kartalla 3 rajattu elinalue kokonaan metsän- ja maankäytön ulkopuolelle.

Padasjoella 9.5.2023



Henna Koskinen
miljöösuunnittelija (ins. AMK)

Lähteet ja kirjallisuus

Kannen kuva: Kuva liito-oravan elinalueeksi osoittautuneelta alueelta.

Valokuvat: Henna Koskinen 21.4.2023.

Kartat 1 ja 3: Maanmittauslaitoksen aineistoa 04/2023

Kartta 2. Kuhmalahden rantaosayleiskaavan kaavaehdotuskartta. Kangasalan kaupunki.

Saatavilla: <https://www.kangasala.fi/wp-content/uploads/2020/11/32-Ehdotus-Osayleiskaavakartta-1-1.pdf>
[28.4.2023]

FCG Suunnittelu ja tekniikka Oy. 19.5.2017. **Kuhmalahden rantaosayleiskaavan luontoselvitys.**

Kangasalan kunta. 82 s.

Saatavilla: https://www.kangasala.fi/wp-content/uploads/2018/04/32_Kuhmalahden-rantaosayleiskaavan-luontoselvitys.pdf
[28.4.2023]

Hanski, Ilpo K. 2016. **Liito-orava, biologia ja käyttäytyminen.** Metsäkustannus Oy. Latvia. 94 s.

Hyvärinen, E., Juslén, A., Kemppainen, E., Uddström, A. & Liukko, U.-M. (toim.) 2019. **Suomen lajien uhanalaisuus – Punainen kirja 2019.** Ympäristöministeriö & Suomen ympäristökeskus. Helsinki. 704 s.

Luonnonsuojeluasetus. 14.2.1997/160 Liite 4, muutoksineen.

Ympäristöministeriö. 1.3.1997

Saatavilla: <http://www.finlex.fi/fi/laki/ajantasa/1997/19970160>
[2.5.2023]

Luonnonsuojelulaki. 20.12.1996/1096 muutoksineen.

Ympäristöministeriö. 1.1.1997

Saatavilla: <http://www.finlex.fi/fi/laki/ajantasa/1996/19961096>
[2.5.2023]

Mäkelä, K. ja Salo, P. 2021. **Luontoselvitykset ja luontovaikutusten arviointi. Opas tekijälle, tilaajalle ja viranomaiselle.** Suomen ympäristökeskus SYKE. 346 s. Saatavilla: syke.fi/julkaisut

Suomen Lajitietokeskus

Saatavilla: www.laji.fi

[28.4.2023]

Suomen Ympäristökeskus SYKE. Ympäristöhallinnon verkkopalvelu. Luontodirektiivin lajiesittelyt. Saatavilla:

<https://www.ymparisto.fi/sites/default/files/documents/Liito-orava.pdf>
[2.5.2023]



Miljösuunnittelu
Henna Koskinen

Padasjoki

puh. 040-7576122

miljoosuunnitteluhk@gmail.com

www.miljoosuunnittelu.fi



LUONTOSELVITYS

Kangasalan Kuhmalahden Kiviniemi

Kivisalons ranta-asemakaavan alue

30.6.2023



Sisällysluettelo

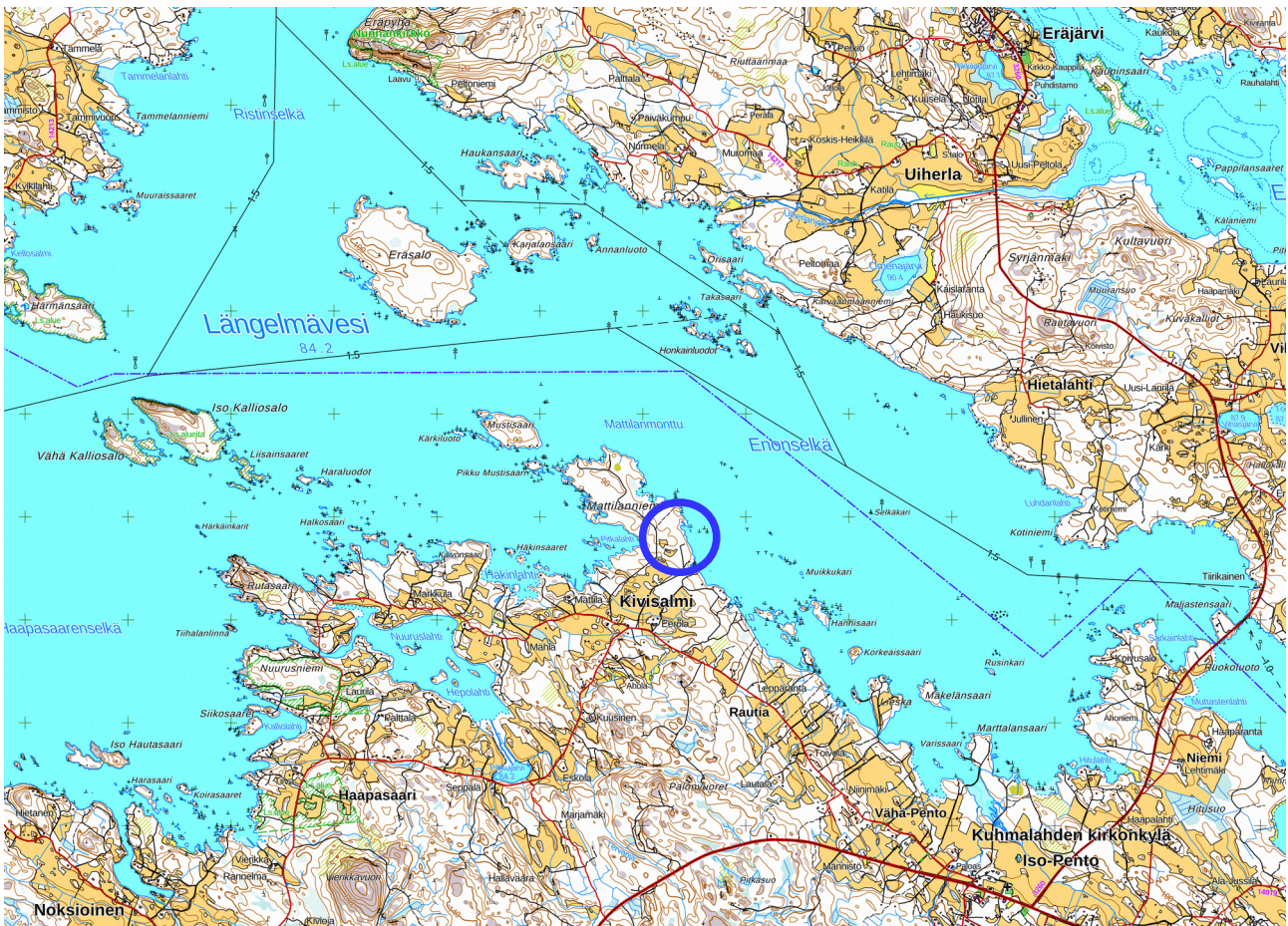
| | |
|---|----|
| Johdanto..... | 3 |
| Selvitysalue | 3 |
| Aiemmat selvitykset..... | 4 |
| Selvitysmenetelmät ja havainnot..... | 4 |
| OSA-ALUE 1. Päätehakattua aluetta, jättöpuuna mäntyä..... | 6 |
| OSA-ALUE 2. Varttunut kuusivaltainen metsä | 7 |
| OSA-ALUE 3. Rantaluhat | 8 |
| Yhteenveto ja suositukset | 11 |
| Lähteet ja kirjallisuus..... | 12 |
| | 13 |

Johdanto

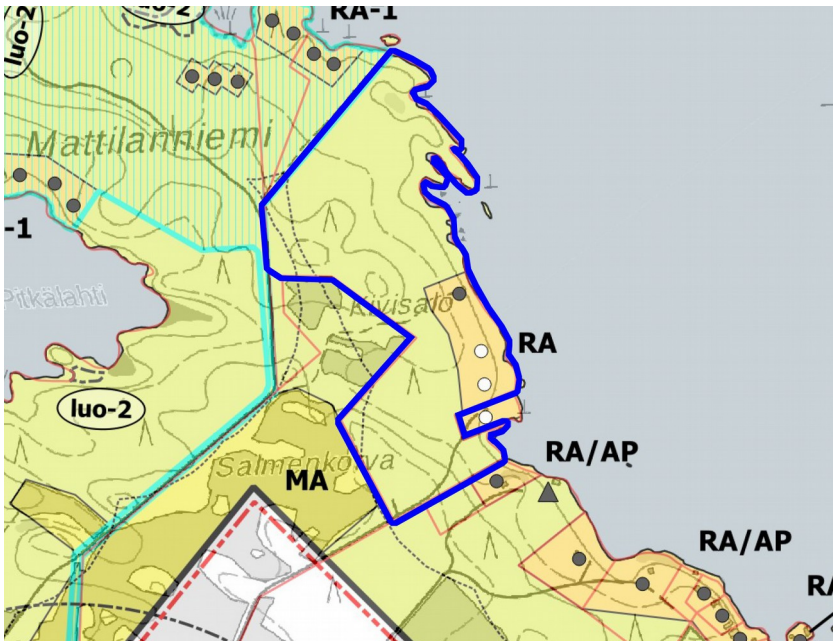
Tämä luontoselvitys on tehty Kivisalons ranta-asemakaavan laatimista varten. Selvityksen tarkoituksena on tuoda esiin alueella mahdollisesti sijaitsevat luonnonsuojelu-, metsä-, ja vesilain mukaan suojeltavat ja muut huomionarvoiset luontotyypit ja elinympäristöt, sekä uhanalaisten ja erityisesti suojeltavien, rauhoitettujen ja EU:n luonto- ja lintudirektiivin mukaisten suojeltavien lajien havainnot ja potentiaaliset esiintymisalueet, jotka erityisesti tulisi huomioida alueen maankäytön suunnittelussa. Luontoselvitys on tehty asemakaavoituksen tarpeet vaativalla tarkkuudella perustasoisena, mahdolliset tarkemmat selvitystarpeet silmällä pitäen.

Selvitysalue

Selvitysalue sijaitsee Kangasalan Kuhmalahdella Kivisalossa Längelmäveden Mattilanniemen itärannalla kiinteistön Markkula 211-491-5-23 alueella ja lähiympäristössä (vaikutusalueella). Selvitys keskittyy laadittavan Kivisalons ranta-asemakaavan alueelle, jonka pinta-ala on noin 13 ha. (KUVAT 1 ja 2).



KUVA 1. Selvitysalueen sijainti merkittynä sinisellä.



KUVA 2. Ote vireillä olevasta Kuhmalahden rantaosayleiskaavasta. Kaavan valmistelu on kesken ja alueelle on päätetty laatia ranta-asemakaava. Ranta-asemakaavoitettavan alueen raja on merkittynä sinisellä. Luontoselvitys kohdennettiin ranta-asemakaavan alueelle, sekä sen lähiympäristöön (vaikutusalueelle).

Aiemmat selvitykset

Alueelle on laadittu luontoselvitys vireillä olevaa Kuhmalahden rantaosayleiskaavaa varten vuonna 2017 FCG Suunnittelu ja tekniikka Oy:n toimesta sekä luontoselvityksen täydennys Ramboll Finland Oy:n toimesta 2017. Selvityksissä alueelle ei ole merkitty arvokkaita luontokohteita.

Suomen Lajitietokeskuksen Laji.fi-portaaliin on merkitty liito-oravahavainto alueelta vuodelta 2019. Alueelle on laadittu esiintymistiedot päivittävä liito-oravaselvitys 9.5.2023 Miljöosuunnittelu Henna Koskisen toimesta. Selvityksessä alueella havaittiin liito-oravan (*Pteromys volans*) esiintymä. Selvityksessä liito-oravan elinympäristöksi rajattu alue on sama kuin kuvassa 3 osa-alue 2; varttunut kuusivaltainen metsä.

Selvitysmenetelmät ja havainnot

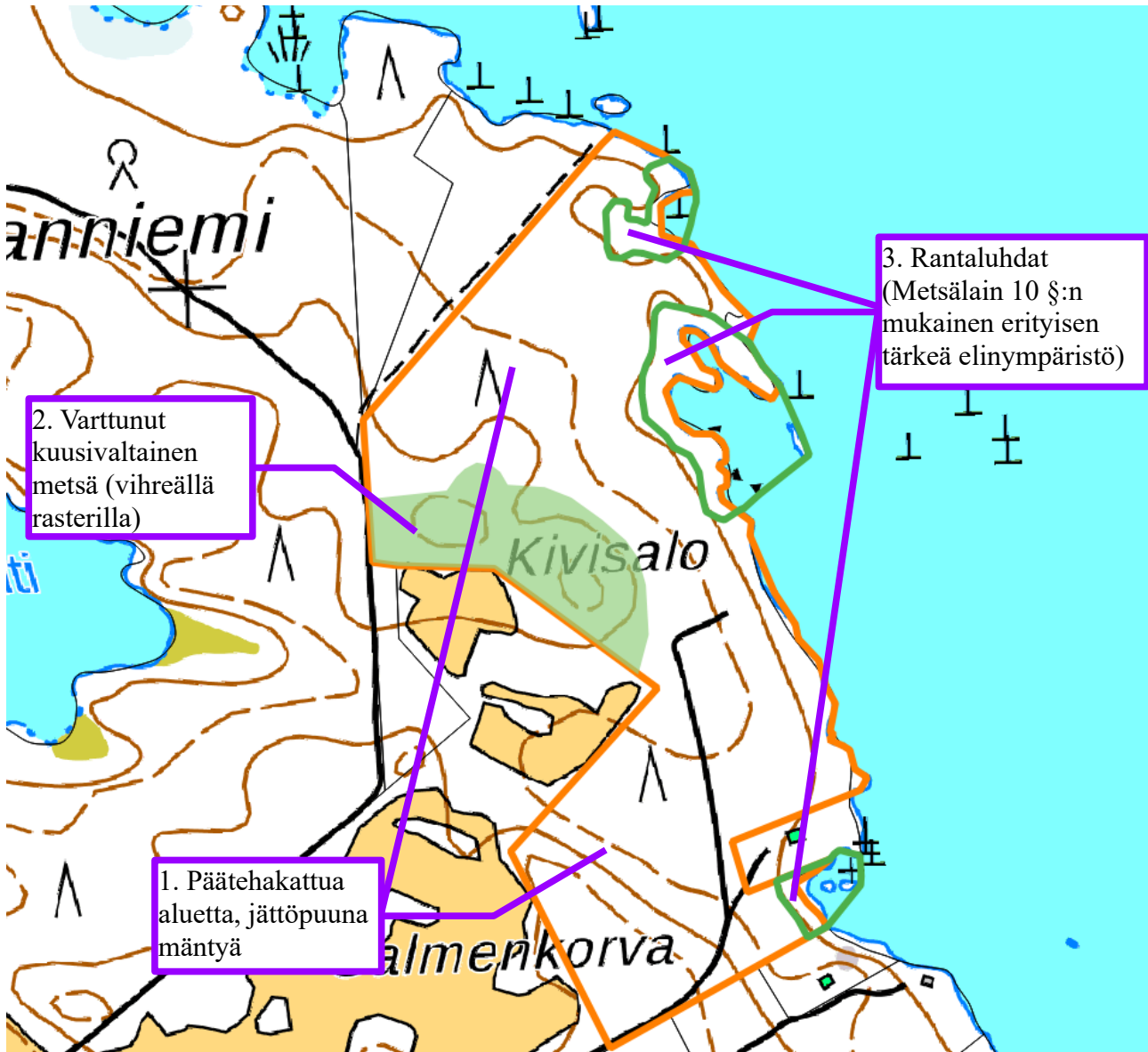
Alue tarkasteltiin läpi 6.6.2023 miljöosuunnittelija (ins. AMK) Henna Koskisen toimesta. Tarkastelu tehtiin jalkaisin havainnoiden kasvillisuutta ja luontotyyppejä. Linnustoa havainnoitiin myös kuuntelemalla ja kiikaroimalla.

Selvitysalueella havaittuja lintuja suurimmaksi osaksi kuulohavaintoihin perustuen olivat mustapääkerttu, metsäkivinen, varis, peippo, sepelkyhky, punatulku, peukaloinen, västäräkki, vihervarpunen, punarinta, käki, talitiainen, kirjosiippo, tiltalti ja palokärki. Selvitysalueen ulkopuolella havaittiin kalasääkipari pesällään. Pesän kuitenkin katsottiin jäävän selvitysalueen vaikutusalueen ulkopuolelle. Edellä mainituista palokärki ja kalasääski kuuluvat EU:n

lintudirektiivin I-liitteessä mainittuihin tärkeisiin lajeihin. Mainittakoon myös, että västäräkki on luokiteltu silmällä pidettäväksi (NT) lajiksi vuoden 2019 uhanalaisuusarvioinnissa.

Selvitysalueen metsät olivat pääosin päätehakattua talousmetsää, jossa jättöpuuna esiintyi vaihteleva määrä mäntyä. Myös muun muassa kuusta ja koivua esiintyi, sekä pienehköllä alueella myös haapaa. Rantavyöhykkeellä kasvoi monin paikoin tervaleppää. Järeiden puiden osuus oli selvitysalueella vähäinen.

Selvitysalue jaettiin samoja ominaispiirteitä omaaviin osa-alueisiin 1-3 jotka esiteltä seuraavassa.



KUVA 3. Selvitysalueen rajaus oranssilla. Osa-alueet 1-3 numeroituna. Osa-alue 1 (päätehakattu alue, jättöpuuna mäntyä) kattaa pääosan selvitysalueesta. Osa-alue 2 (varttunut kuusivaltainen metsä; vihreä rasteri; liito-oravan elinympäristö 9.5.2023 tehdyn selvityksen mukaan) erottuu ympäristöstä kuusivaltaisella puustollaan. Selvitysalueelle ja sen vaikutusalueelle sijoittuvat metsälain 10 §:n mukaiset ominaispiirteet täyttävät kolme rantaluhtaa (osa-alue 3) rajattuina vihreällä. Rajaukset ulottuvat myös selvitysalueen ulkopuolelle vaikutusalueeksi katsotuille alueille.

OSA-ALUE 1. Päätehakattua aluetta, jättöpuuna mäntyä

Selvitysalue koostui suurimmaksi osaksi osa-alueesta 1; päätehakatusta metsästä, jonka jättöpuuna oli vaihteleva määrä mäntyä (*KUVAT 4-5*). Lisäksi esiintyi muun muassa kuusta ja pihlajaa. Alueen aluskasvillisuuteen kuuluivat muun muassa tavanomaiset vadelma, metsäalvejuuri, mustikka, puolukka, metsämaitikka, metsätähti ja oravanmarja.



KUVA 4. Osa-alue 1. Päätehakattua aluetta selvitysalueen eteläosassa. Mäntyä jättöpuuna.



KUVA 5. Osa-alue 1. Päätehakattua aluetta selvitysalueen pohjoisosassa. Harvakseltaan mäntyä jättöpuuna.

OSA-ALUE 2. Varttunut kuusivaltainen metsä

Osa-alueen puusto oli kuusivaltaista, mutta myös mäntyä, koivua, haapaa ja pihlajaa esiintyi. Pensaskerrokseen kuului muun muassa taikinamarja ja valtavarpuuna esiintyi mustikka. Aluskasvillisuuteen kuuluivat muun muassa metsäalvejuuri, lillukka, kielo, käenkaali ja metsätähti. Valtasammal oli metsäkerrossammal, mutta myös metsäliekosammalta esiintyi. Alue on keväällä 2023 kartoitettu liito-oravan esiintymisen varalta ja todettu sen olevan liito-oravan elinympäristöä (vihreän rasterin alue sivun 5 kartalla). (KUVA 6).



KUVA 6. Osa-alue 2. Varttunut kuusivaltainen metsä. Aluskasvillisuus mustikkavaltaista.

OSA-ALUE 3. Rantaluhdat

Selvitysalueella sijaitsi kolme pitkälti samat ominaispiirteet omaavaa rantaluhtaa. Alueiden puusto oli tervaleppävaltaista. Alueilta tavattuja aluskasvillisuuden lajeja olivat rantaluhdille tyypillisesti muun muassa soreahiirenporras, viiltosara, kurjenjalka, luhtasuoputki, vehka, suo-orvokki, rantayrtti ja rantamatara. Sammalista havaittiin muun muassa okarahkasammal. (KUVAT 7-10).

Tervaleppäluhdat ovat vuoden 2018 uhanalaisuusarvioinnissa luokiteltu erittäin uhanalaisiksi (EN) luontotyypeiksi. Tulvavaikutteiset rantavyöhykkeet seisovine mataline lampareineen ovat myös mahdollisia viitasammakon elinympäristöjä.

Pitkälti luonnontilaisten rantaluhtien katsottiin täyttävän metsälain 10 §:n mukaiset ominaispiirteet. Metsälain mukaan sen 10 §:ssä tarkoitetuissa erityisen tärkeissä elinympäristöissä voidaan tehdä varovaisia hoito- ja käyttötoimenpiteitä, joissa elinympäristöjen ominaispiirteet säilytetään tai niitä vahvistetaan. Toimenpiteissä on säilytettävä elinympäristölle erityinen vesitalous, puuston rakenne, vanhat ylispuut, kuolleet ja lahot puut sekä otettava huomioon kasvillisuus, maaston vaihtelevaisuus ja maaperä. Ominaispiirteitä vahvistavia hoito- ja käyttötoimenpiteitä ovat suunnitelmalliset luonnonhoitotoimet ja luonnontilan ennallistamistoimet. Ominaispiirteet säilyttäviä hoito- ja käyttötoimenpiteitä ovat varovaiset,

poimintaluonteiset hakkuut, yksittäisten kuokkalaikkujen tekeminen sekä Suomen luontaiseen lajistoon kuuluvien puiden taimien istuttaminen ja niiden siementen kylväminen. Erityisen tärkeissä elinympäristöissä voidaan erityistä varovaisuutta noudattaen kuljettaa puutavaraa ja ylittää puron uoma, mikäli se ei vaaranna ominaispiirteiden säilyttämistä.

Erityisen tärkeissä elinympäristöissä ei saa tehdä uudistushakkuuta, metsätietä, kasvupaikalle ominaista kasvillisuutta vahingoittavaa maanpinnan käsittelyä, ojitusta, purojen ja norojen perkausta eikä käyttää kemiallisia torjunta-aineita.

Rantaluhdat ovat monipuoliselle eliöstölle tärkeitä vesi- ja maaekosysteemien vaihtumisvyöhykkeitä. Ne ovat myös linnustolle tärkeitä pesimis- ja suojapaikkoja. Selvitysajankohtana rantaluhtien alueilta havaittiin käpytikka, sinisorsapari ja kuikka. Alueiden läheisyydestä järveltä havaittiin rantasipi ja kalalokki. Edellä mainituista kuikka kuuluu EU:n lintudirektiivin I-liitteessä mainittuihin tärkeisiin lajeihin.



KUVA 7. Osa-alue 3. Pohjoisin selvitysalueen rantaluhdista.



KUVA 8. Osa-alue 3. Keskimmäinen selvitysalueen rantaluhdistista.



KUVA 9. Osa-alue 3. Keskimmäinen selvitysalueen rantaluhdistista. Kuvassa pienten niemien väliin jäävä tulvavaikutteinen lampare.



KUVA 10. Osa-alue 3. Selvitysalueen eteläisin rantaluhta.

Yhteenveto ja suositukset

Kuvaan 3 (s. 5) vihreällä rajattujen rantaluhtien katsottiin täyttävän metsälain 10 §:n mukaisen erityisen tärkeän elinympäristön ominaispiirteet. Metsälain mukaisten erityisen tärkeiden elinympäristöjen ominaispiirteet tulee säilyttää. Alueet on lain mukaan säästettävä muun muassa uudistushakkuilta ja kasvillisuutta vahingoittavalta maanpinnan käsittelyltä.

Rantaluhdat ovat linnustolle tärkeitä pesimis- ja suojapaikkoja, eikä niiden välittömään läheisyyteen siksi suositella rakentamista.

Selvitys ei nostanut esiin muita sellaisia elinympäristöjä tai lajeja, jotka tulisi erityisesti huomioida alueen maankäytön suunnittelussa.

Padasjoella 30.6.2023

Henna Koskinen

Henna Koskinen
miljöösunnittelija (ins. AMK)

Lähteet ja kirjallisuus

Kannen kuva: Kuva rannasta selvitysalueen keskivaiheilta kohti pohjoista kuvattuna.

Valokuvat: Henna Koskinen 6.6.2023.

Kuvat 1 ja 3: Maanmittauslaitoksen aineistoa 04/2023

Kuva 2. Kuhmalahden rantaosayleiskaavan kaavaehdotuskartta. Kangasalan kaupunki.

*Saatavilla: <https://www.kangasala.fi/wp-content/uploads/2020/11/32-Ehdotus-Osayleiskaavakartta-1-1.pdf>
[20.6.2023]*

*FCG Suunnittelu ja tekniikka Oy. 19.5.2017. **Kuhmalahden rantaosayleiskaavan luontoselvitys.***

Kangasalan kunta. 82 s.

*Saatavilla: https://www.kangasala.fi/wp-content/uploads/2018/04/32_Kuhmalahden-rantaosayleiskaavan-luontoselvitys.pdf
[20.6.2023]*

*Ramboll Finland Oy. 24.10.2017. **Kuhmalahden rantaosayleiskaavan luontoselvityksen täydennys.***

*https://www.kangasala.fi/wp-content/uploads/2018/04/32_Kuhmalahden-rantaosayleiskaavan-luontoselvityksen-taydennys.pdf
[20.6.2023]*

*Hyvärinen, E., Juslén, A., Kempainen, E., Uddström, A. & Liukko, U.-M. (toim.) 2019. **Suomen lajien uhanalaisuus – Punainen kirja 2019.** Ympäristöministeriö & Suomen ympäristökeskus. Helsinki. 704 s.*

***Luonnonsuojeluasetus.** 14.2.1997/160 Liite 4, muutoksineen.*

Ympäristöministeriö. 1.3.1997

*Saatavilla: <http://www.finlex.fi/fi/laki/ajantasa/1997/19970160>
[20.6.2023]*

***Luonnonsuojelulaki.** 5.1.2023/9 muutoksineen.*

Ympäristöministeriö. 1.6.2023.

*Saatavilla: <http://www.finlex.fi/fi/laki/ajantasa/2023/20230009>
[20.6.2023]*

***Metsälaki.** 12.12.1996/1093 muutoksineen*

Maa- ja metsätalousministeriö. 1.1.1997

*Saatavilla: <http://www.finlex.fi/fi/laki/ajantasa/1996/19961093>
[20.6.2023]*

***Vesilaki.** 27.5.2011/587 muutoksineen*

Oikeusministeriö. 1.1.2012

*Saatavilla: <https://www.finlex.fi/fi/laki/ajantasa/2011/20110587>
[20.6.2023]*

Suomen Lajitietokeskus

Saatavilla: www.laji.fi

[20.6.2023]

Suomen ympäristökeskus (SYKE). **Luontotyyppien punaisen kirjan verkkopalvelu.**

Saatavilla: <https://luontotyyppienuhanalaisuus.ymparisto.fi/lutu/#/>

[16.6.2023]

Ympäristöministeriön verkkopalvelu. **EU:n luonto- ja lintudirektiivit.**

Saatavilla: <https://ym.fi/eu-n-luonto-ja-lintudirektiivit>

[20.6.2023]

Meriluoto, M., Soininen, T. 2002. **Metsäluonnon arvokkaat elinympäristöt.** Metsälehti Kustannus. Helsinki. 192 s.



Miljösuunnittelu
Henna Koskinen

Padasjoki

puh. 040-7576122

miljoosuunnitteluhk@gmail.com

www.miljoosuunnittelu.fi

Asemakaavan seurantalomake

Asemakaavan perustiedot ja yhteenveto

| | | | |
|-------------------------------------|--|--------------------------------------|------------|
| Kunta | 211 Kangasala | Täyttämispvm | 10.05.2024 |
| Kaavan nimi | Kuhmalahden Kivisalon ranta-asemakaava | | |
| Hyväksymispvm | | Ehdotuspvm | 17.09.2024 |
| Hyväksyjä | | Vireilletulosta ilm. pvm | 14.02.2023 |
| Hyväksymispykälä | | Kunnan kaavatunnus | |
| Generoitu kaavatunnus | | | |
| Kaava-alueen pinta-ala [ha] | 12,5488 | Uusi asemakaavan pinta-ala [ha] | 12,5488 |
| Maanalaisten tilojen pinta-ala [ha] | | Asemakaavan muutoksen pinta-ala [ha] | |

| | | |
|--------------------------|-------------------------|-------------------|
| Ranta-asemakaava | Rantaviivan pituus [km] | 1,00 |
| Rakennuspaikat [lkm] | Omarantaiset | 3 Ei-omarantaiset |
| Lomarakennuspaikat [lkm] | Omarantaiset | 2 Ei-omarantaiset |

| Aluevaraukset | Pinta-ala [ha] | Pinta-ala [%] | Kerrosala [k-m ²] | Tehokkuus [e] | Pinta-alan muut. [ha +/-] | Kerrosalan muut. [k-m ² +/-] |
|---------------|----------------|---------------|-------------------------------|---------------|---------------------------|---|
| Yhteensä | 12,5488 | 100,0 | 640 | 0,01 | 12,5488 | 640 |
| A yhteensä | 0,6281 | 5,0 | 200 | 0,03 | 0,6281 | 200 |
| P yhteensä | | | | | | |
| Y yhteensä | | | | | | |
| C yhteensä | | | | | | |
| K yhteensä | | | | | | |
| T yhteensä | | | | | | |
| V yhteensä | | | | | | |
| R yhteensä | 1,2028 | 9,6 | 400 | 0,03 | 1,2028 | 400 |
| L yhteensä | | | | | | |
| E yhteensä | | | | | | |
| S yhteensä | | | | | | |
| M yhteensä | 10,7179 | 85,4 | 40 | 0,00 | 10,7179 | 40 |
| W yhteensä | | | | | | |

| Maanalaiset tilat | Pinta-ala [ha] | Pinta-ala [%] | Kerrosala [k-m ²] | Pinta-alan muut. [ha +/-] | Kerrosalan muut. [k-m ² +/-] |
|-------------------|----------------|---------------|-------------------------------|---------------------------|---|
| Yhteensä | | | | | |

| Rakennussuojelu | Suojellut rakennukset | | Suojeltujen rakennusten muutos | |
|-----------------|-----------------------|---------------------|--------------------------------|------------------------|
| | [lkm] | [k-m ²] | [lkm +/-] | [k-m ² +/-] |
| Yhteensä | | | | |


Alamerkinnt

| Aluevaraukset | Pinta-ala [ha] | Pinta-ala [%] | Kerrosala [k-m ²] | Tehokkuus [e] | Pinta-alan muut. [ha +/-] | Kerrosalan muut. [k-m ² +/-] |
|-------------------|-------------------|------------------|----------------------------------|------------------|------------------------------|--|
| Yhteensä | 12,5488 | 100,0 | 640 | 0,01 | 12,5488 | 640 |
| A yhteensä | 0,6281 | 5,0 | 200 | 0,03 | 0,6281 | 200 |
| AO | 0,6281 | 100,0 | 200 | 0,03 | 0,6281 | 200 |
| P yhteensä | | | | | | |
| Y yhteensä | | | | | | |
| C yhteensä | | | | | | |
| K yhteensä | | | | | | |
| T yhteensä | | | | | | |
| V yhteensä | | | | | | |
| R yhteensä | 1,2028 | 9,6 | 400 | 0,03 | 1,2028 | 400 |
| RA | 1,2028 | 100,0 | 400 | 0,03 | 1,2028 | 400 |
| L yhteensä | | | | | | |
| E yhteensä | | | | | | |
| S yhteensä | | | | | | |
| M yhteensä | 10,7179 | 85,4 | 40 | 0,00 | 10,7179 | 40 |
| M | 10,7179 | 100,0 | 40 | 0,00 | 10,7179 | 40 |
| W yhteensä | | | | | | |

KUHMALAHDEN KIVISALON RANTA-ASEMAKAAVA

| | |
|------------|-----------------------|
| KUNTA | KANGASALA |
| OSA-ALUE | KUHMALAHTI |
| | KIVISALMI |
| TILA: | MARKKULA 211-491-5-23 |
| KORTTELIT: | 1 JA 2 |
| MITTAKAAVA | 1:2000 |
| NUMERO | 73 |

POHJAKARTTA TÄYTTÄÄ KAAVOITUSMITTAUSASETUKSEN (1284/1999) MÄÄRÄYKSET.


SIMO VEIJALAINEN
MAANMITTAUSINSINÖÖRI
16.08.2023

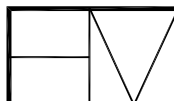


KANGASALAN KAUPUNKI TEKNINEN KESKUS KAAVOITUS

SUUNNITTELU:


Helena Väisänen
Arkkitehti, SAFA

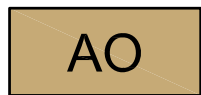
LTK 17.09.2024
LTK 12.03.2024
LTK 14.02.2023



Arkkitehtitoimisto Helena Väisänen

Jokipolventie 15, 37130 Nokia Puh. 040 5576086 E-mail helena.vaisanen@arkkitehtihv.fi

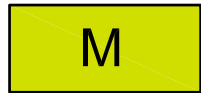
ASEMAKAAVAMERKINNÄT JA -MÄÄRÄYKSET:



Erillispientalojen korttelialue.



Loma-asuntojen korttelialue. Saunarakennusta lukuun ottamatta rakennusten etäisyyden tulee olla vähintään 50 m keskivedenkorkeuden mukaisesta rantaviivasta. Mikäli rakennukset lukuun ottamatta saunarakennusta sijoitetaan alle 50 m etäisyydelle keskivedenkorkeuden mukaisesta rantaviivasta, loma-asunnon kerrosala saa olla enintään 120 m² ja rakennuspaikan kokonaiskerrosala on enintään 160 m².



Maa- ja metsätalousalue.



3 m kaava-alueen rajan ulkopuolella oleva viiva.



Korttelin raja.



Rakennuspaikan raja.

1

Korttelin numero.

1

Ohjeellisen tontin numero.

I

Roomalainen numero osoittaa rakennusten, rakennuksen tai sen suurimman osan sallitun kerrosluvun.

Ily66%

Rakennuksen ylimmässä kerroksessa saa enintään prosenttiluvun osoittaman määrän alemman kerroksen pinta-alasta käyttää kerrosalaan luettavaksi tilaksi. Sen yläpuolelle ei saa rakentaa ullakkoa.

110

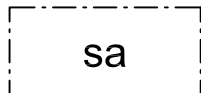
Rakennusoikeus kerrosalaneliömetreinä.

t35

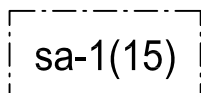
Talousrakennuksen rakennusoikeus kerrosalaneliömetreinä.



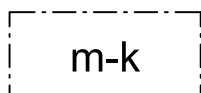
Rakennusala.



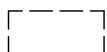
Rakennusala, jolle saa sijoittaa yksikerroksisen saunan.



Rakennusala, jolle saa sijoittaa yksikerroksisen sauna-vierasmajarakennuksen. Rakennusala-alueen vierasmajan kerrosala saa olla enintään suluissa esitetty kerrosalaneliömetrimäärä.



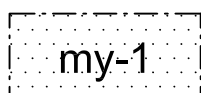
Rakennusala, jolla sallitaan kalatalouden kannalta tarpeellinen rakentaminen.



Ohjeellinen rakennusala.



Ajoyhteys.



Alueen osa, jolla on maisema-arvoja. Alue tulee säilyttää puustoisena. Avohakkuu alueella on kielletty. Alueelle saa rakentaa yksittäisen rakennelman (rakennuskohteen), joka ei merkittävästi muuta rantamaisemaa.

s-10

Suojeltava alueen osa. Alueella on todettu luonnonsuojelulain 78 §:n tarkoittamia liito-oravan lisääntymis- ja levähdyspaikkoja. Alueen puustoa tulee säilyttää ja hoitaa niin, että liito-oravan lisääntymis- ja levähdyspaikat ja niitä suojaava puusto säilyy. Myös liito-oravan liikkumisen kannalta riittävä puusto tulee säilyttää.

luo-6

Luonnon monimuotoisuuden kannalta erityisen tärkeä alue. Alueen rantaluhtien on katsottu täyttävän metsälain 10 §:n mukaisen erityisen tärkeän elinympäristön ominaispiirteet. Metsälain mukaisen erityisen tärkeän elinympäristön ominaispiirteet tulee säilyttää. Erityisen tärkeissä elinympäristöissä ei saa tehdä uudistushakkuuta, metsätietä, kasvupaikalle ominaista kasvillisuutta vahingoittavaa maanpinnan käsittelyä, ojitusta, purojen ja norojen perkausta eikä käyttää kemiallisia torjunta-aineita.

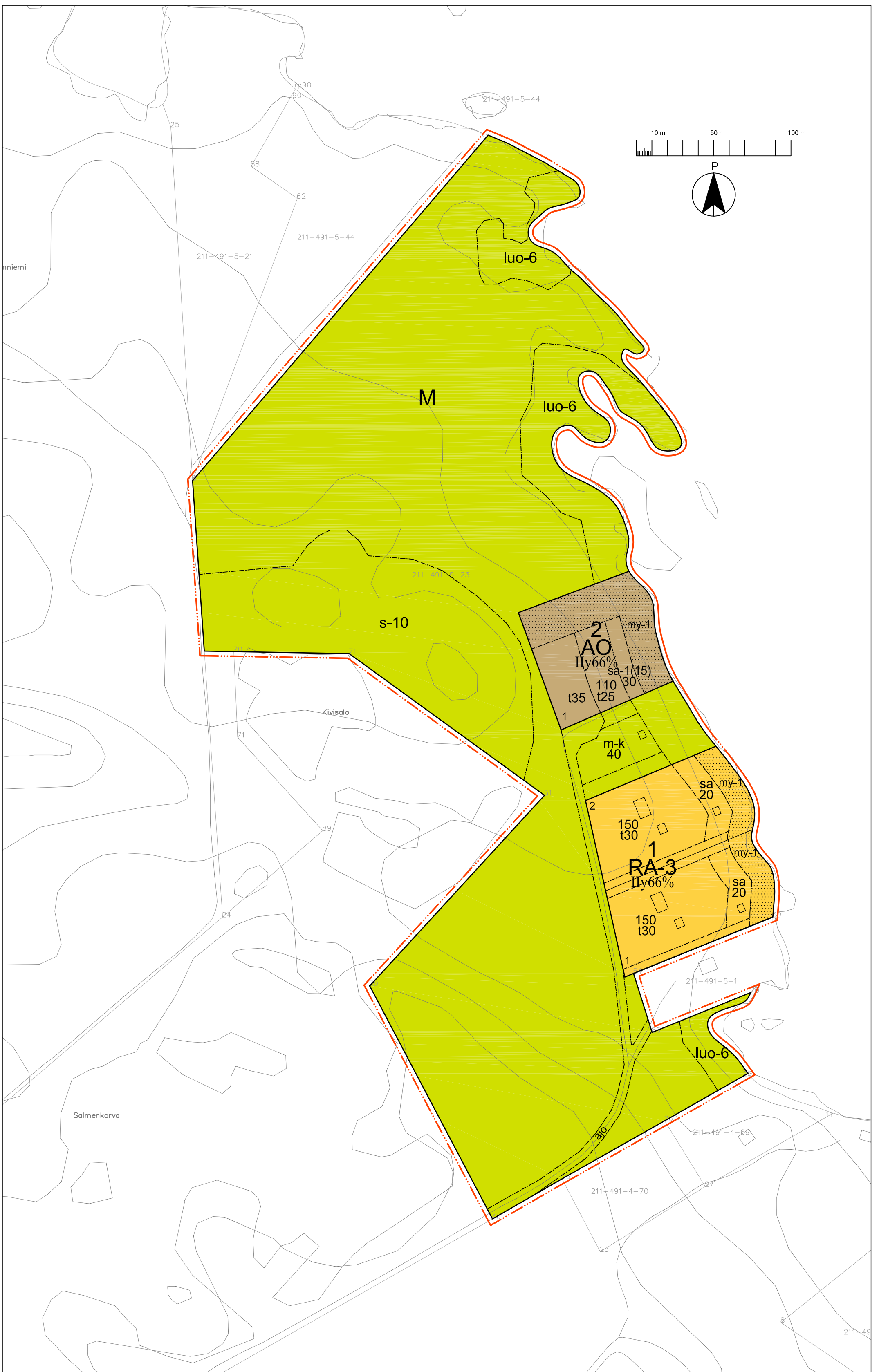
Yleismääräykset:

Loma-asuntojen korttelialueen kummallekin rakennuspaikalle voidaan rakentaa korkeintaan yksi loma-asunto. Erillispientalojen korttelialueen rakennuspaikalle voidaan rakentaa yksi vakituinen asunto.

Suunnittelussa tulee kiinnittää erityistä huomiota rakennusten sovittamiseen maisemaan. Rakennusten ja ympäristön rakennustavassa tulee välttää tarpeetonta maanmuokkausta ja pengerryksiä.

Autopaikkoja on rakennettava yksi kutakin loma-asuntoa kohti ja kaksi kutakin vakituista asuntoa kohti.

Ennen rakentamisen suunnittelua tulee tarkistaa alin suositeltava tulvaherkkien rakenteiden taso kunnan rakennusvalvontaviranomaiselta.



KANGASALAN KAUPUNKI
 KUHMALAHDEN KIVISALON RANTA-ASEMAKAAVA 1:2000