

**Kangasala**

OKSALLA YLIMMÄLLÄ

**Saarenmaan osayleiskaava,  
kaava nro 36**

**Luontokohteiden tarkistus 2024**

## Sisällys

1	Johdanto.....	2
2	Luontotyyppien uhanalaisuus.....	3
3	Metsälain erityisen tärkeät elinympäristöt .....	3
4	Käytetyt aineistot ja menetelmät.....	5
4.1	Kohteiden arvottaminen .....	5
5	Selvityksen tulokset ja suositukset .....	7
5.1	Korpi ja lehto.....	7
5.2	Lorunkorven suo .....	8
5.3	Takalan metsäpuuro .....	10
5.4	Niitty-Aholan lehto .....	11
6	Suositukset .....	13
7	Viitteet .....	13

2.12. 2024

Katri Tolonen (FT, EAT), ympäristösuunnittelija

Tekninen keskus

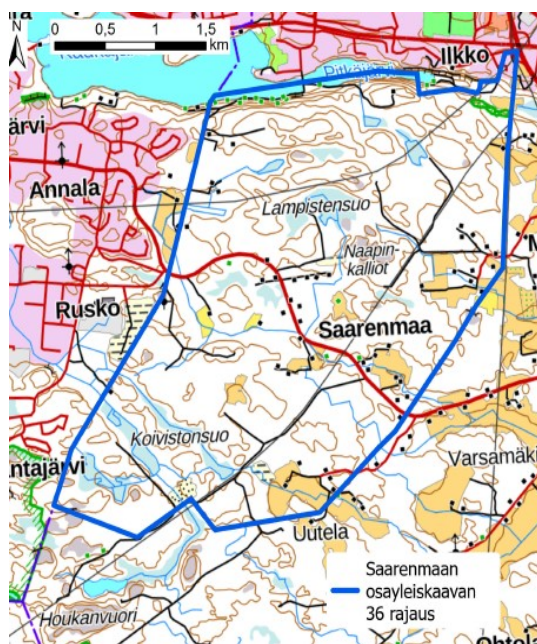
Kangasalan kaupunki

Valokuvat: Katri Tolonen

## 1 Johdanto

Kangasalan länsiosaan Tampereen rajalle sijoittuvassa Saarenmaan osaleiskaavassa on tarkoitus sovittaa yhteen teollisuus- ja työpaikka-alueiden, asutuksen, palvelujen, liikenteen sekä virkistys- ja viheralueiden toimintoja. Osaleiskaava laatiminen on aloitettu keväällä 2018 ja Kangasalan kaupunginvaltuusto hyväksyi kaavan 13.6.2022. Kaavasta kuitenkin valitettiin, ja hallinto-oikeus kumosi osaleiskaavan hyväksymistä koskevan kaupunginvaltuuston päätöksen joulukuussa 2023. Osaleiskaavan laadinta aloitettiin uudelleen alusta keväällä 2024.

Aiemman osaleiskaavaprosessin yhteydessä alueelta on tehty erinäisiä luontoselvityksiä alueen luontoarvojen kartoittamiseksi. Ennen osaleiskaavan uudelleen valmistelua on noussut esiin tarve tarkistaa erityisesti muutamien, kaavasuunnittelun kannalta keskeisellä paikalla sijaitsevien ja jo aiemmin kartoitettujen luontokohteiden nykytilanne, jotta ne voidaan ottaa asianmukaisesti huomioon uudessa kaavasuunnittelussa. Samalla tarkistettiin muutamia muita kohteita, jotka ovat nousseet esiin tuoreen tiedon sekä keväällä 2024 tehtyjen liito-oravakartoitusten yhteydessä. Saarenmaan osaleiskaavan rajaus on esitetty kuvassa 1.



Kuva 1. Saarenmaan osaleiskaavan rajaus. Kartta: Maanmittauslaitos

## 2 Luontotyyppien uhanalaisuus

Tuorein Suomen luontotyyppien uhanalaisuusarviointi on julkaistu vuonna 2019 (Kontula & Raunio, 2018). Luontotyyppien uhanalaisuus on ilmaistu luontotyyppin lopussa suluissa annetulla lyhenteellä seuraavasti:

	Uhanalaiset						
CO/RE	CR	EN	VU	NT	DD	LC	NE
Suomesta hävinneet	Äärimmäisen uhanalaiset	Erittäin uhanalaiset	Vaaran-tuneet	Silmällä pidettävät	Puutteellisesti tunnetut	Säilyvät	Arvioimatta jätetyt

Uhanalaisuusluokituksilla viitataan Etelä-Suomen osalta tehtyihin luokituksiin, ellei toisin mainita.

## 3 Metsälain erityisen tärkeät elinympäristöt

Metsälain 10 §:ssä on lueteltu metsälain mukaiset erityisen tärkeät elinympäristöt. Metsälakikohteet ovat luonnontilaisia tai luonnontilaisen kaltaisia luonnon monimuotoisuudelle tärkeitä elinympäristöjä, joiden säilyminen on turvattava metsien käsittelyssä. Kohteet ovat pienialaisia ja metsätaloudellisesti vähämerkityksellisiä, ja ne erottuvat selvästi ympäristöstään. Metsäkeskuksen rajaamia metsälakikohteita voi tarkastella Metsään.fi-palvelusta. Metsistä saattaa kuitenkin löytyä metsälain kriteerit täyttäviä luontokohteita, joita ei ole metsäkeskuksen tekemissä kartoituksissa vielä löydetty.

Metsälain 10 §:n erityisen arvokkaita elinympäristöjä ovat (Metsälaki 12.12.1996/1093):

1) lähteiden, purojen ja pysyvän vedenjuoksu-uoman muodostavien norojen sekä enintään 0,5 hehtaarin suuruisten lampien välittömät lähiympäristöt, joiden ominaispiirteitä ovat veden läheisyydestä ja puu- ja pensaskerroksesta johtuvat erityiset kasvuolosuhteet ja pienilmasto;

- 2) seuraavat a–e-alakohdissa luetellut suoelinympäristöt, joiden yhteinen ominaispiirre on luonnontilainen tai luonnontilaisen kaltainen vesitalous:
- a) lehto- ja ruohokorvet, joiden ominaispiirteitä ovat rehevä ja vaateliias kasvillisuus, erirakenteinen puusto ja pensaskasvillisuus;
  - b) yhtenäiset metsäkorte- ja muurainkorvet, joiden ominaispiirteitä ovat erirakenteinen puusto ja yhtenäisen metsäkorte- tai muurainkasvillisuuden valitsevuus;
  - c) letot, joiden ominaispiirteitä ovat maaperän runsasravinteisuus, puuston vähäinen määrä ja vaateliias kasvillisuus;
  - d) vähäpuustoiset jouto- ja kitumaan suot; sekä
  - e) luhdet, joiden ominaispiirteenä on erirakenteinen lehtipuusto tai pensaskasvillisuus sekä pintavesien pysyvä vaikutus;
- 3) rehevät lehtolaikut, joiden ominaispiirteitä ovat lehtomulta, vaateliias kasvillisuus sekä luonnontilainen tai luonnontilaisen kaltainen puusto ja pensaskasvillisuus;
- 4) kangasmetsäsaarekkeet, jotka sijaitsevat ojittamattomilla soilla tai soilla, joissa luontainen vesitalous on pääosin säilynyt muuttumattomana;
- 5) kallioperässä olevat tai kivennäismaahan uurtuneet, jyrkkärinteiset, pääosiltaan vähintään kymmenen metriä syvät rotkot ja kurut, joiden ominaispiirteenä on luonteenomainen muusta ympäristöstä poikkeava kasvillisuus;
- 6) pääosiltaan vähintään kymmenen metriä korkeat jyrkänteet ja niiden välittömät alusmetsät;
- 7) karukkokankaita puuntuotannollisesti vähätuottoisemmat hietikot, kalliot, kivikot ja louhikot, joiden ominaispiirre on harvahko puusto.

Maakuntakaavan tasolla metsälaki sovelletaan muilla kuin suojelualueeksi osoitetuilla alueilla. Oikeusvaikutteisen yleiskaavan tasolla metsälaki on voimassa maa- ja metsätalouteen sekä virkistyskäyttöön osoitetuilla alueilla. Asemakaava-alueella metsälaki on voimassa vain maa- ja metsätalouteen osoitetuilla alueilla. Metsälaki ei estä metsätalousmaan ottamista muuhun käyttöön. Maankäyttömuodon muuttuessa, metsälaki ei ole enää voimassa.

## 4 Käytetyt aineistot ja menetelmät

Tässä selvityksessä käytettyjä lähtöaineistoja ovat:

- Kangasalan kaupunki (2018) Saarenmaan luontoselvitys. Kangasalan kaupunki, 13.11.2018. Raportti.
- FCG Oy. (2017) Saarenmaa-Ruskon asemakaavan luontoselvitys. FCG Suunnittelu ja tekniikka Oy, 14.3.2017. Raportti
- Metsälain erityisen tärkeät elinympäristöt – paikkatietoaineisto. Ladattu osoitteesta <https://www.metsakeskus.fi/fi/avoin-metsa-ja-luontotieto/aineistot-paikkatieto-ohjelmille/paikkatietoaineistot>
- Pirkanmaan uhanalaiset lajit ja luontotyytit -selvityksen avoimet kartta-aineistot. Ladattu osoitteesta [https://tieto.pirkanmaa.fi/uhanalaiset\\_lajit\\_ja\\_luontotyytit/](https://tieto.pirkanmaa.fi/uhanalaiset_lajit_ja_luontotyytit/)

Saarenmaan osayleiskaavaan liittyvissä viranomaisten välisissä keskusteluissa esiinnousseet aiemmin kartoitetut luontokohteet sekä paikkatietoaineistojen tarkasteluissa ja liito-oravakartoituksen aikana esiinnousseet uudet potentiaaliset luontokohteet käytiin kartoittamassa kesäkuussa 2024.

### 4.1 Kohteiden arvottaminen

Kohteiden arvottamisessa on käytetty Mäkelän & Salon Luontoselvitykset ja luontovaikutusten arviointi – oppaan (2021) luokittelua. Luokittelu auttaa arvioimaan, miten eri luontokohteet tulisi huomioida esimerkiksi maankäytön suunnittelussa.

Arvoluokkaan 1 kuuluu lainsäädännöllä turvatut kohteet, jotka on aina huomioitava alueen suunnittelussa. Tällaisia kohteita ovat esimerkiksi luonnonsuojelualueet, vesilailla suojellut luontotyytit tai luontodirektiivin liitteen IV(a) lajien lisääntymis- ja levähdyspaikat.

Arvoluokkaan 2 kuuluu luonnon monimuotoisuuden kannalta erityisen tärkeiksi luokiteltavat kohteet. Tällaisten kohteiden kriteereinä ovat muun muassa luontotyyppin uhanalaisuus ja merkittävyys tai hallinnollinen asema. Esimerkiksi luonnonsuojelulla suojeltujen luontotyyppien (64 §) rajaamattomat esiintymät kuuluvat tähän ryhmään. Suurin osa luokan kohteista on suunnittelussa aina huomioitavia.

Arvoluokkaan 3 kuuluu monimuotoisuutta turvaavat kohteet. Kohteet ovat monimuotoisuuden kannalta tärkeitä. Luokkaan kuuluu muun muassa uhanalaisten luontotyyppien muut kuin merkittävät esiintymät tai merkittävät kokonaisuudet. Luokkaan sisältyvät myös ekologisen verkoston kannalta tärkeät kohteet.

Arvoluokkaan 4 kuuluu monimuotoisuutta tukevat kohteet. Näillä kohteilla esiintyy monimuotoisuutta tukevia luonnonarvoja, jotka ovat usein paikallisesti tärkeitä. Kohteiden huomiomisessa voidaan käyttää tapauskohtaista harkintaa. Tämän luokan kohteita ovat esimerkiksi alueellisesti uhanalaisten tai silmälläpidettävien luontotyyppien esiintymät. Kohteet voivat olla myös lajistollisesti arvokkaita uusympäristöjä tai ekologisia yhteyksiä tukevia kohteita.

## 5 Selvityksen tulokset ja suositukset

### 5.1 Korpi ja lehto

Arvoluokka 3: Monimuotoisuutta turvaavat kohteet

Luokittelun peruste: Etelä-Suomessa uhanalaiseksi luokiteltu luontotyyppi, mahdollinen metsälain 10 §:n rehevä lehto ja pienveden välitön lähiympäristö

Saarenmaan osayleiskaavan alueelta on aiemmassa luontoselvityksessä (FCG, 2017) rajattu Lorunkorventien itäpuolelta noin 1,8 hehtaarin kokoinen korpi- ja lehtolaikku (kuva 2). Kohde on luokiteltu paikallisesti arvokkaaksi ja mahdolliseksi metsälain 10 §:n mukaiseksi kohteeksi. Kohteelta on kartoitettu uhanalaisista luontotyypeistä ruoho- ja heinäkorpea (EN) sekä silmälläpidettävää keskiravinteista kosteaa lehtoa (NT).

Kohteella kasvava puusto koostuu kuusesta, koivusta, harmaalepystä ja haavasta. Kohteen poikki kulkee paikoittain maan allakin virtaava luonnonfilainen puro. Maaperä on paikoin kosteaa. Kenttäkerroksen kasvillisuuteen kuuluu muun muassa runsaasti saniaisia, kuten hiirenporras ja metsäalvejuuri sekä metsä- ja korpi-imarre, mustikka, lillukka, käenkaali, sudenmarja, tesma, suo-orvokki ja viitakastikka. Pohjakerroksessa lehvä- ja rahkasammaalia. Kohteessa on myös muun muassa vehkaa ja kurjenjalkaa kasvava kaitvettu pieni lammikko. (kuva 3) Metsästä on vanhoja liito-oravahavaintoja, mutta kevään 2024 liito-oravakartoituksissa ei kohteelta löytynyt merkkejä lajista.

Kesän 2024 maastotarkistuksien aikana todettiin, ettei kohteella ole havaittavissa merkkejä tuoreista metsätaloustoimista tai muista ympäristöä muuttavista toimenpiteistä. Kohde on säilynyt ennallaan vuoden 2017 kartoitusten jälkeen.





Kuva 2. Korpi- ja lehtokuvion rajaus.  
Kartta: Maanmittauslaitos.



Kuva 3. Korpi ja lehto

## 5.2 Lorunkorven suo

Arvoluokka 3: Monimuotoisuutta turvaavat kohteet

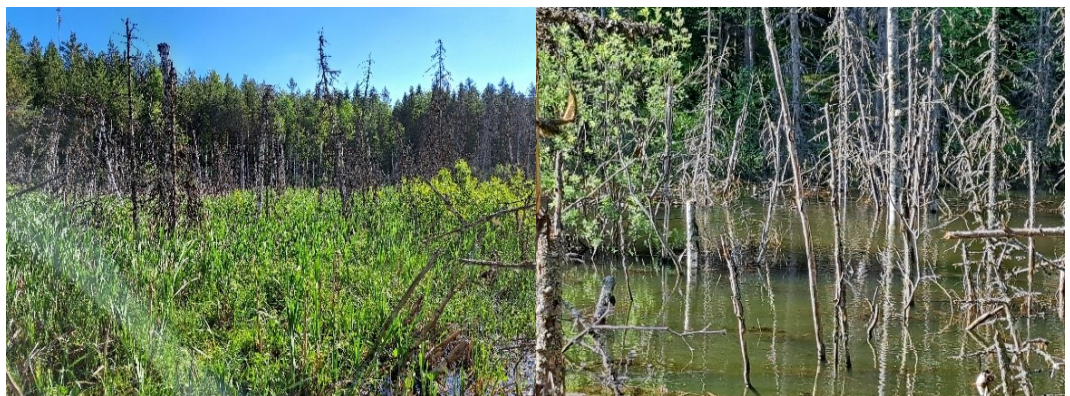
Luokittelun peruste: Etelä-Suomessa uhanalaiseksi luokiteltu luontotyyppi, metsälain 10 §:n mukainen suoelinympäristö.

Metsäkeskuksen avoimiin metsälain erityisen tärkeät elinympäristöt – paikkatietoaineistoon on rajattuna metsälakikohteeksi Tampereen rajan ja Lorunkorventien väliin sijoittuva suolaikku. Sama suo, mutta laajemmalla rajauksella, löytyy myös Pirkanmaan uhanalaiset lajit ja luontotyypit -selvityksen avoimista paikkatietoaineistoista. (kuva 4) Suon pinta-ala on noin 0,9 hehtaaria ja suo muistuttaa luontotyypiltään sarakorpea (EN)

Suolaikku on selvästi muusta elinympäristö erottuva kohde. Suon puusto on pitkälti pystyyn kuolleita kuusia ja lahokoivuja. Suolla kasvaa myös pajupensaikkoa sekä koivun taimia. Suo ja etenkin sen reunat olivat kartoitusten aikaan hyvin vetiset. Suon kasvillisuuteen kuuluu muun muassa suursarat, kuten esimerkiksi pullosara, sekä harmaasara, vehka, osmankäämi, rantamartta ja kurjenjalka. Suon länsipää oli niin veden vallassa, että siellä ui alkukesästä telkkä poikineen. Suolle valunee ainakin ajoittain ylimääräisiä vesiä Tampereen rajan puolelta, mikä on heikentänyt kohteen luonnontilaisuutta. Kohdetta voidaan tästä huolimatta edelleen pitää arvokkaana. (kuva 5)



Kuva 4. Lorunkorven suo.  
Kartta: Maamittauslaitos



Kuva 5. Lorunkorven suota

### 5.3 Takalan metsäpuuro

Arvoluokka 3: monimuotoisuutta turvaava kohde.

Luokittelun peruste: Etelä-Suomessa uhanalaiseksi luokiteltu luontotyyppi, mahdollinen metsälain 10 §:n mukainen pienveden välitön lähiympäristö

Lampistensuon itäpuolella ja Kivivuorentien päädyn koillispuolella sijaitsee puuston ympäröimä, varjoisa luonnontilainen puron uoma, joka virtaa paikoin myös maan alla (kuvat 6 ja 7). Luontokohteen pinta-ala on noin 0,5 hehtaaria. Puron uoman ylle on kaatunut lahoppua. Uomaa ympäröivä puusto on pääosin varttunutta kuusta, mutta paikoin myös järeää haapaa. Uomaa ympäröivään kasvillisuuteen kuuluu muun muassa kevätlinnunsilmä, rohtovirmanjuuri, mesiangervo, korpikaisla, soreahiirenporras, korpiimarre, taikinamarja, käenkaali, lillukka ja ränsyleinikki. Puro edustaa luonnontilaisen uoman osalta havumetsävyöhykkeen puroa (EN) ja on mahdollinen metsälain 10 §:n mukainen kohde.



Kuva 6. Takalan metsäpuuron rajaus. Kartta: Maanmittauslaitos



Kuva 7. Takalan metsäpuuro virtaa osittain myös maan alla piilossa. Uoman ylle on kaatunut puita.

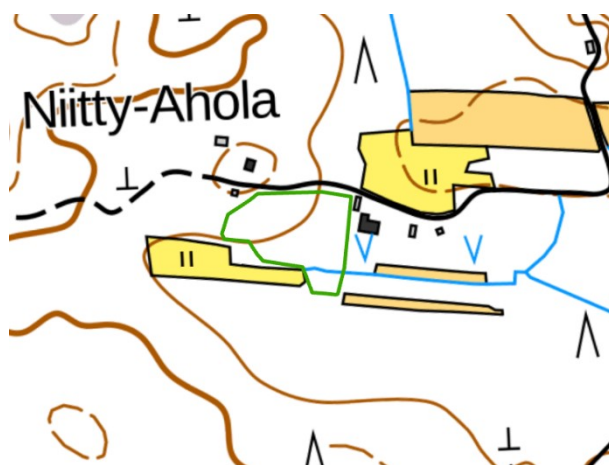
## 5.4 Niitty-Aholan lehto

Arvoluokka 4: monimuotoisuutta tukeva kohde

Luokittelun peruste: Etelä-Suomessa uhanalaiseksi luokiteltu luontotyyppiä, soveltuu osaksi alueen ekologista käytävää

Pirkanmaan uhanalaiset lajit ja luontotyytit-selvityksen avoimista paikkatietoaineistoista nousi esiin Niitty-Aholantien päädyistä tien eteläpuolelta varttuneen lehtokuvion rajaus (kuva 8). Pinta-alaltaan noin 0,7 hehtaaria oleva metsikkö on osittain vanhalle pellolle kehittynyttä ja valtaosin kuusi-valtaista, varttunutta tuoretta (VU) sekä kosteaa (NT) keskiravinteista lehtoa sekä lehtomaista kangasta (NT). Kuusten seassa kasvaa myös koivua, pihlajaa sekä yksittäisiä haapoja. Metsä vaikuttaa luonnontilaisesti kehittyneeltä, ja sieltä löytyy jonkin verran myös lahoppuuta. Kuviolla on jäänteitä peltojen laitamille kaivetusta vesilampareista, mikä monipuolistaa ympäristöä. Alueen kasvillisuutta edustavat mustikka, käenkaali, oravanmarja, soreahiirenporras, metsäkorte, metsäimarre, mesiangervo, lillukka, oravanmarja, vuohenputki, korpikaisla ja rönsyleinikki. (kuva 9)

Metsikkö on luontaista jatkumoa kuvion yläpuolelta ja Niitty-Aholantien pohjoispuolelta rajatulle liito-oravalle soveltuvalle metsikölle. Metsikkö soveltuu myös osaksi alueen ekologista käytävää (kuva 10), ja sitä voidaan pitää vähintään paikallisesti arvokkaana luontokohteena.



Kuva 8. Niitty-Aholan lehdon rajaus.  
Kartta: Maanmittauslaitos



Kuva 9. Niitty-Aholan metsikköä.



Kuva 10. Lehtorajauksen sijainti suhteessa vuonna 2019 tehdyssä liito-oravaselvityksessä (FCG, 2019) määritettyihin liito-oravan ekologisiin käytäviin.

## 6 Suositukset

Raportissa esitetyt luontokohteita voidaan pitää luonnon monimuotoisuuden kannalta arvokkaina kohteina, ja ne olisi siten suositeltavaa jättää rakentamisen ulkopuolelle. Kohteet ovat suositeltavaa myös yhdistää osaksi alueen ekologista verkosta.

## 7 Viitteet

FCG Oy. (2017) Saarenmaa-Ruskon asemakaavan luontoselvitys. FCG Suunnittelu ja tekniikka Oy, 14.3.2017. Raportti

FCG Oy. (2019) Saarenmaan osayleiskaava-alueen liito-oravaselvitys. Suunnittelu ja tekniikka Oy, 17.6.2019. Raportti.

Kangasalan kaupunki (2018) Saarenmaan luontoselvitys. Kangasalan kaupunki, 13.11.2018. Raportti.

Kontula, T. & Raunio, A. (toim). 2018. Suomen luontotyyppien uhanalaisuus 2018. Luontotyyppien punainen kirja. Suomen ympäristökeskus, Helsinki. Suomen ympäristö 5/2018. Osat I ja II.

Mäkelä K & Salo P (toim; 2021) Luontoselvitykset ja luontovaikutusten arviointi. Opas tekijälle, tilaajalle ja viranomaiselle. Suomen ympäristökeskuksen raportteja 47, 2021. Suomen ympäristökeskus, Helsinki 2021, 350 s.