

**Kangasala**

OKSALLA YLIMMÄLLÄ

**Saarenmaan osayleiskaava,  
kaava nro 36**

**Linnustoselvityksen päivitys  
2024**

## Sisällys

1	Johdanto.....	2
2	Lintujen hallinnollinen asema ja uhanalaisuus.....	3
2.1	Hallinnollinen asema.....	3
2.2	Suomen vastuulajit .....	4
2.3	Linnuston uhanalaisuuden arviointi .....	4
3	Alueelta aiemmin tehdyt linnustoselvitykset.....	5
3.1	Alueelta aiemmin tehtyjen linnustoselvityksien havainnot .....	5
4	Linnustotietojen päivitys 2024 .....	7
4.1	Lähtöaineisto .....	7
4.2	Tulokset.....	8
4.2.1	Viranomaisportaalin lintuhavainnot .....	8
4.2.2	Tiira-tietokantaan kirjatut havainnot .....	9
4.2.3	Sääksi .....	14
4.3	Johtopäätökset .....	15
4.4	Suosituksat kaavoitusta varten.....	16
5	Viitteet .....	17

Liitteet vain viranomaiskäyttöön.

Liite 1. Saarenmaan osayleiskaava, kaava nro. 36. Linnustoselvitys.  
Viranomaisportaalin kirjatut lintuhavainnot aikavälillä tammikuu 2004 -  
helmikuu 2024.

Liite 2. Saarenmaan osayleiskaava, kaava nro. 36. Linnustoselvitys. Tiira-  
tietokantaan kirjattuja uhanalaisten lajien sekä vastuu- ja direktiivilajien  
havaintoja aikaväliltä 1.1.2014- 22.2.2024.

Katri Tolonen (FT), ympäristösuunnittelija

Tekninen keskus

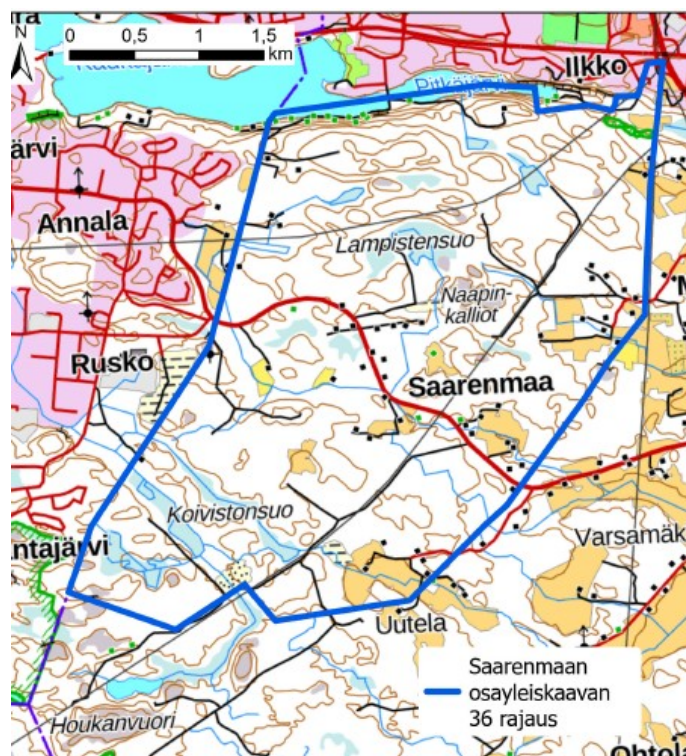
Kangasalan kaupunki

28.6.2024

## 1 Johdanto

Kangasalan länsiosaan Tampereen rajalle sijoittuvassa Saarenmaan osaleiskaavassa on tarkoitus sovittaa yhteen teollisuus- ja työpaikka-alueiden, asutuksen, palvelujen, liikenteen sekä virkistys- ja viheralueiden toimintoja. Osaleiskaava laatiminen on aloitettu keväällä 2018 ja Kangasalan kaupunginvaltuusto hyväksyi kaavan 13.6.2022. Kaavasta kuitenkin valitettiin, ja hallinto-oikeus kumosi osaleiskaavan hyväksymistä koskevan kaupunginvaltuuston päätöksen joulukuussa 2023. Osaleiskaavan laadinta aloitettiin uudelleen alusta keväällä 2024.

Aiemman osaleiskaavaprosessin yhteydessä alueelta on tehty erinäisiä luontoselvityksiä alueen luontoarvojen kartoittamiseksi. Ajan kuluessa etenkin liikkuvien lajien, kuten linnuston, esiintymisessä voi kuitenkin tapahtua muutoksia. Saarenmaan osaleiskaavan laatimisen käynnistyessä uudelleen, tarkastellaan myös alueen linnustoa uudelleen, jotta voidaan varmistaa, että alueen linnustolliset arvot huomioidaan riittävästi. Saarenmaan osaleiskaavan rajaus on esitetty kuvassa 1.



Kuva 1. Saarenmaan osaleiskaavan rajaus. Kartta: Maanmittauslaitos

## 2 Lintujen hallinnollinen asema ja uhanalaisuus

### 2.1 Hallinnollinen asema

Suomessa luonnonvaraisina esiintyvät lintulajit ovat luonnonsuojelulain (9/2023) 69 §:n mukaisesti rauhoitettuja lukuun ottamatta metsästyslain 5 §:ssä mainittuja riistalintuja sekä rauhoittamattomia lintuja. Kuitenkin myös rauhoittamattomat linnut ovat rauhoitettuja niiden pesimäaikaan. Riistalintujen rauhoitusajat on määritelty metsästysasetuksessa.

Luonnonsuojelulain 75 §:n mukaisesti, voidaan edelleen säätää sellainen lintulaji uhanlaiseksi, jonka riski hävitä luonnosta on kansallisen uhanalaisuuden arvioinnin perusteella vähintään korkea. Luonnonsuojelulain 76 §:n mukaan viranomaisen tulee ottaa uhanalaiset eliölajit huomioon asianomaisen lain mukaisessa lupaharkinnassa tai kaavoitusta koskevassa päätöksenteossa noudattaen muussa lainsäädännössä luontoarvojen turvaamisesta erikseen säädettyä.

Asetuksella voidaan säätää vielä erikseen erityisesti suojeltavaksi lajiksi sellainen 75 §:ssä tarkoitettu uhanalainen laji, jonka häviämiskahva on vähintään hyvin korkea. Myös sellainen uhanalainen laji, jolla on hyvin vähän esiintymispaikkoja ja niiden säilyminen on uhattuna, voi olla erityisesti suojeltu. Elinkeino-, liikenne- ja ympäristökeskus voi päättää suojella erityisesti suojeltavan lajin säilymiselle tärkeän esiintymispaikan. Esiintymispaikkaa ei saa hävittää eikä heikentää. Kielto tulee voimaan, kun päätös on annettu tiedoksi alueen omistajille ja haltijoille.

Luonnonsuojelulain 73 §:n mukaan suurten petolintujen pesäpuu, jossa oleva pesä on toistuvasti käytössä ja selvästi nähtävissä, on rauhoitettu. Suuria petolintuja ovat maakotka, merikotka, kiljukotka, pikkukiljukotka sekä sääksi.

Luonnonsuojelulain 70 §:n 1 momentin 2 kohdan mukaan on kiellettyä rauhoitettujen eläinlajien pesien tahallinen vahingoittaminen. Edellä 1 momentin 2 kohdassa tarkoitettu pesän vahingoittaminen on kiellettyä lisääntymiskauden ulkopuolella vain, jos kyse on eläimen tekemästä pesästä, jota se käyttää toistuvasti. Pykälän kolmannen momentin mukaan, tässä tarkoitettut eläinlajit on tarkoitettu yksilöidä valtioneuvoston asetuksella erikseen,

mutta toistaiseksi asetusta ei ole vielä säädetty. Ennen asetuksen säätämistä, ELY-keskuksissa tulkitaan asetusta siten, että toistuvasti samaa pesää käyttävien lajien pesien ympärivuotinen suoja koskee kaikkia sellaisia lintulajeja, jotka ovat ekologiaaltaan pesäpaikkauskollisia.

Kansallisen sääntelyn lisänä ja taustalla on Euroopan unionin asettama lintudirektiivi. Lintudirektiivin liitteissä annetaan lajikohtaista sääntelyä Euroopan unionin alueella esiintyvien luonnonvaraisten lintujen ja niiden elinympäristöjen suojelemiseksi. Erityisesti direktiivin I-liitteessä on lueteltu sellaiset yhteisön tärkeänä pitämät lajit, joiden elinympäristöjä on suojeltava erityis-toimin perustamalla erityissuojelualueita (Natura 2000-alueita). Jäsenvaltioiden on myös näiden suojelualueiden ulkopuolella pyrittävä estämään direktiivin lintulajien elinympäristöjen pilaantuminen ja huonontuminen.

## 2.2 Suomen vastuulajit

Vastuulajit ovat lajeja, joiden säilyttämisestä ja suojelusta on Suomella katsottu olevan merkittävä kansainvälinen vastuu. Vastuu perustuu siihen, että lajien kannoista merkittävä osa esiintyy Suomen alueella. Monet lajeista ovatkin Suomessa niin yleisiä, etteivät ne ole Suomessa uhanalaisia eivätkä siten sinänsä vaadi mitään erityisiä suojelutoimia. Vastuulajeilla ei ole lain-säädännössä määriteltyä asemaa. Vastuulajin asema korostaa lajin seurannan ja tutkimuksen tärkeyttä ja tarvetta sekä vastuulajien elinympäristöjen huomioon ottamista maankäytön suunnittelussa. (Rassi ym. 2001)

## 2.3 Linnuston uhanalaisuuden arviointi

Suomen linnuston uhanalaisuutta on arvioitu viidennen kerran vuonna 2019 (Hyvärinen ym. 2019). Tätä aikaisempi lintujen uhanalaisuuden arviointi on tehty vuonna 2015 (Tiainen ym. 2016). Uhanalaisten lajien luokkia ovat äärimmäisen uhanalainen (CR), erittäin uhanalainen (EN) ja vaarantunut (VU). Silmälläpidettävät (NT) sekä elinvoimaiset (LC) lajit eivät ole uhanalaisia. Suomesta jo hävinneet lajit kuuluvat luokkaan Suomesta hävinneet (RE).

Lintujen alueellista uhanalaisuutta on arvioitu vuonna 2020 (Ympäristöministeriö & Suomen ympäristökeskus, 2021). Lajien alueellisen uhanalaisuuden arvioinnissa on IUCN:n uhanalaisuuden luokittelun periaatteita sovellettu

Suomen sisäiseen alueelliseen arviointiin. Verrattuna koko Suomen kattavaan arviointiin, jossa uhanalaisia luokkia on kolme, käytetään alueellisessa luokittelussa uhanalaisuusluokkaa alueellisesti uhanalaiset (RT, regionally threatened). Alueellisessa jaossa Suomi on jaoteltu metsäkasvillisuusvyöhykkeittäin ja Kangasala sijoittuu eteläboreaaliseen vyöhykkeelle (2a). Täältä alueelta on luokiteltu seitsemän lintulajia alueellisesti uhanalaisiksi.

### **3 Alueelta aiemmin tehdyt linnustaselvitykset**

Saarenmaan kaava-alueen linnustoa on tarkasteltu aiemmin lähdeaineiston sekä alueelta tehtyjen luontoselvityksien yhteydessä tehtyjen lintuhavaintojen perusteella. Lähdeaineistona on käytetty Luonnontieteellisen keskusmuseon sääksiseuranta-aineistoa, Hertta-tietokannan uhanalaisten lajien esiintymätietoja sekä Pirkanmaan lintutieteellisen yhdistyksen Tiira-tietokantaa. (FCG Oy, 2017; Kangasalan kaupunki, 2018)

#### **3.1 Alueelta aiemmin tehtyjen linnustaselvityksien havainnot**

Kaava-alueelta aiemmin tehdyissä luontoselvityksissä on luetteloitu alueelta tehdyt arvokkaiden lintulajien havainnot (FCG Oy, 2017; Kangasalan kaupunki, 2018). Havaitut lintulajit on esitetty taulukossa 1. Luontoselvityksien laatimisen aikaan voimassa olleen vuoden 2015 uhanalaisuusluokituksen (Tiainen ym. 2016) mukaan lajien uhanalaisuusluokat ovat vaihdelleet elinvoimaisesta erittäin uhanalaiseen. Arvolajien havaintoja on tehty läpi koko kaava-alueen. Erityisesti havaintoja on kuitenkin keskittynyt Saarenmaantien sekä muiden teiden läheisyyteen, mikä viittaa monien havaintojen olleen todennäköisesti havaintoja lintujen ylilennoista. Huomattava määrä arvolajien havainnoista on painottunut myös Pitkäjärven ja Kaukajärven rannoille ja rantametsiin sekä Kisapirtin metsäiseen ympäristöön. Tätä havaintojen painottumista on luontoselvityksissä selitetty sekä näiden kyseisten alueen elinympäristöjen monipuolisuudella että harrastajien aktiivisemmalla liikkumisella Pitkäjärven virkistymetsäalueilla. Merkittävimmäksi lintuhavainnoksi nousee aiemmissa luontoselvityksissä kaava-alueelle sijoittuva vanha sääksen pesäpaikka.

Yhteenvedona molemmissa aiemmissa luontoselvityksissä on todettu, kuinka laaja ja metsäinen Saarenmaan alue tarjoaa vaihtelevia elinympäristöjä sekä tavanomaiselle metsälajistolle että rauhallisia metsäalueita suosiville arvolajeille. Alueen metsät ovat kuitenkin laajalti myös voimakkaasti hoidettua talousmetsää, mikä rajoittaa monien lintujen esiintymistä. Linnuston kannalta arvokkaimpina alueina onkin selvityksissä nostettu esiin kaava-alueen vanhan metsän kuviot sekä muiden monimuotoisuusarvojen perusteella rajatut kohteet. Siten pelkästään linnuston pohjalta annettuja maankäytön suosituksia ei ole, sääksen pesäpuun suojavyöhykettä lukuun ottamatta, annettu, sillä linnustolle arvokkaat metsäkuviot on huomioitu jo muiden arvokkaiden luontokohteiden rajauksissa. Sääksen pesäpuun osalta on selvityksissä suositeltu jättämään pesäpuun ympärille noin 500 metriä leveä suojavyöhyke (FCG Oy, 2017; Kangasalan kaupunki, 2018).

Aiempien selvityksien lintuhavaintojen sijainnit on esitetty selvityksien FCG Oy, 2017 ja Kangasalan kaupunki, 2018 liitteissä 2 ja 3, jotka on tarkoitettu vain viranomaisten käyttöön.

*Taulukko 1. Saarenmaan aikaisempien luontoselvityksien yhteydessä alueelta esiin nousseet arvokkaiden lintulajien havainnot (FCG Oy, 2017; Kangasalan kaupunki, 2018). Lajien uhanalaisuusluokat ja hallinnolliset asemat vastaavat taulukossa nykyhetkeä. Mahdolliset muutokset uhanalaisuusluokituksissa vuoden 2015 ja nykyhetken välillä on merkitty erikseen.*

Lintulaji	Uhanalaisuus	Hallinnollinen asema
haapana	vaarantunut (VU)	riistalintu, Suomen vastuulaji
harmaapäätikka	elinvoimainen (LC)	lintudirektiivin I-liite
helmipöllö	silmälläpidettävä (NT)	lintudirektiivin I-liite, Suomen vastuulaji
hiirihaukka	vaarantunut (VU)	säädetty uhanalaiseksi
hömötiainen	erittäin uhanalainen (EN), aiemmin vaarantunut (VU)	säädetty uhanalaiseksi
isokoskelo	silmälläpidettävä (NT), aiemmin vaarantunut (VU)	Suomen vastuulaji
kaakkuri	elinvoimainen (LC)	lintudirektiivin I-liite
kanahaukka	silmälläpidettävä (NT)	
kivitasku	alueellisesti uhanalainen (RT), valtakunnallisesti elinvoimainen (LC), aiemmin silmälläpidettävä (NT)	
kuikka	elinvoimainen (LC)	lintudirektiivin I-liite
kurki	elinvoimainen (LC)	lintudirektiivin I-liite

laulujoutsen	elinvoimainen (LC)	lintudirektiivin I-liite, Suomen vastuulaji
liro	silmälläpidettävä (NT)	lintudirektiivin I-liite
mehiläishaukka	erittäin uhanalainen (EN)	lintudirektiivin I-liite, säädetty uhanalaiseksi
palokärki	elinvoimainen (LC)	lintudirektiivin I-liite
pikkulepinkäinen	elinvoimainen (LC)	lintudirektiivin I-liite
pikkusiippo	elinvoimainen (LC)	lintudirektiivin I-liite
pohjantikka	elinvoimainen (LC)	lintudirektiivin I-liite, Suomen vastuulaji
punatulkku	elinvoimainen (LC), aiemmin vaarantunut (VU)	
punavarpunen	silmälläpidettävä (NT)	
pyy	vaarantunut (VU), aiemmin elinvoimainen (LC)	lintudirektiivin I-liite
sääksi	elinvoimainen (LC)	lintudirektiivin I-liite
taivaanvuohi	silmälläpidettävä (NT), aiemmin vaarantunut VU)	
teeri	elinvoimainen (LC)	lintudirektiivin I-liite, Suomen vastuulaji
tervapääsky	erittäin uhanalainen (EN), aiemmin vaarantunut VU)	säädetty uhanalaiseksi
töyhtötiainen	vaarantunut (VU)	säädetty uhanalaiseksi
varpuspöllö	vaarantunut (VU), aiemmin silmälläpidettävä (NT)	EU:n lintudirektiivin I-liite säädetty uhanalaiseksi, Suomen vastuulaji
viherpeippo	erittäin uhanalainen (ER), aiemmin vaarantunut VU)	säädetty uhanalaiseksi

## 4 Linnustotietojen päivitys 2024

### 4.1 Lähtöaineisto

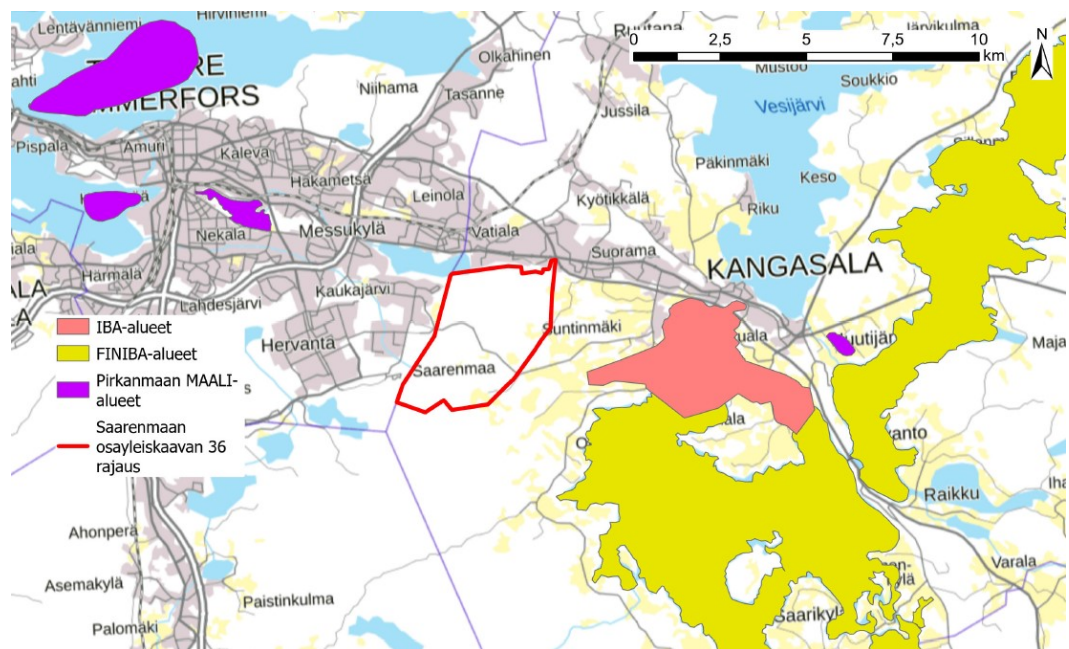
Uudelleen laadittavan osayleiskaavan linnuston tarkastelun päivitys tehtiin olemassa olevaan kirjallisen aineistoon sekä paikkatietoaineistoon pohjautuen. Tarkastelua varten haettiin muun muassa Suomen Lajitietokeskuksen Laji.fi- palvelun viranomaisportaalista kaikki kaavan alueelle sijoittuvat lintuhavainnot aikaväliltä tammikuu 2004 - helmikuu 2024. Viranomaisportaalista löytyy kootusti muun muassa Metsäkeskuksen LajiGis-aineistot sekä Luomuksen petolintujen pesäpaikkojen seuranta-aineistot, sääksen seuranta-aineistot sekä rengastus- ja löytökisterin (TIKU) aineistot. Portaalista löytyy myös Lajitietokeskuksen vihko- ja iNaturalist Suomi- havainnot.



Linnustotarkastelussa hyödynnettiin myös Pirkanmaan lintutieteellisen yhdistyksen Tiira-tietokantaan kirjattuja uhanalaisten lajien sekä vastuu- ja direktiivilajien havaintoja aikaväliltä 1.1.2014- 22.2.2024.

## 4.2 Tulokset

Saarenmaan kaava-alueelta ei ole tunnistettu kansainvälisesti tärkeitä lintu-alueita (IBA-alueita; Heath ym. 2000) tai kansallisesti arvokkaita lintualueita (FINIBA-alueita; Leivo ym. 2002). Pirkanmaan lintutieteellinen yhdistys ei myöskään ole tunnistanut alueelta maakunnallisesti arvokkaita lintualueita (MAALI-alueita; Pily 2014). Lähimmät kansainvälisesti ja kansallisesti arvokkaat lintualueet löytyvät selvitysalueen itäpuolelta Kirkkojärven lintuvesiltä ja Pälkäneen-Kangasalan selkävesiltä. Lähin maakunnallisesti arvokkaaksi lintualueeksi tunnistettu kohde on puolestaan Tampereella sijaitseva Iidesjärvi. (Kuva 2)



Kuva 2. Saarenmaan osayleiskaava-alueen ympäristöstä tunnistetut ja rajatut kansainvälisesti arvokkaat (IBA-alueet), kansallisesti arvokkaat (FINIBA-alueet) sekä maakunnallisesti arvokkaat (MAALI-alueet) lintualueet. Aineistolähde: <https://www.birdlife.fi/suojelu/alueet/>. Kartta: Maanmittauslaitos

### 4.2.1 Viranomaisportaalin lintuhavainnot

50 metriä osayleiskaavan rajoista ja osayleiskaavan rajojen sisään sijoittuu viranomaisportaalin eri tietokantoihin havaintoja yhteensä 36 eri lintulajista

tammikuusta 2004 vuoden 2024 helmikuuhun. Havaitut lajit on listattu taulukossa 2. Todennetut pesintähavainnot koskevat Luomuksen pesäseuranta-aineistoista saatuja petolintuhavaintoja ja pähkinähakin pesintää koskevaa havainto on TIPU-aineistosta vuodelta 2007.

Viranomaisportaaliin kirjatusta lajeista kolme lajia on tällä hetkellä luokiteltu uhanalaiseksi. Silmälläpidettäviä lajeja on kaksi. Viranomaisportaalin havainnoissa ei ole paikallisesti uhanalaiseksi (RT) luokiteltuja lajeja. Yleisesti lajisto kuvastaa ensisijaisesti kangasmetsiä ja lehtoja elinympäristönään käyttävää, elinvoimaiseksi luokiteltua lajistoa. Huomattavin viranomaisportaalista esiin nouseva lajihavainto edelleen sääksi, josta on pesimähavaintoja Saarenmaan alueelta menneiltä vuosikymmeniltä.

Rekisterin havainnot jakaantuvat melko tasaisesti koko yleiskaavan alueelle. Havainnot sijoittuvat kuitenkin pitkälti teiden ja polkujen läheisyyteen.

Viranomaisportaalin rekistereihin kirjattujen lajien havaintojen sijainnit on esitetty liitteessä 1, joka on tarkoitettu vain viranomaisten käyttöön.

#### **4.2.2 Tiira-tietokantaan kirjatut havainnot**

Tiira-tietokantaan on kirjattu kaava-alueelta tai sen välittömältä lähialueelta vuodesta 2014 vuoden 2024 alkuun havaintoja yhteensä 27 uhanalaisesta-, vastuu-, tai direktiivilajista (taulukko 2). Näistä lajeista 12 on luokiteltu koko Suomessa uhanalaiseksi ja 2 alueellisesti uhanalaiseksi. Listalta löytyy myös yksi silmälläpidettävä laji.

15 Tiirassa mainittua lajia on sellaista, joista ei ole havaintoja viranomaisportaalista haetussa aineistossa. Näistä lajista seitsemän on sellaisia, jotka eivät ole nousseet esiin aiemmissakaan selvityksissä (FCG Oy, 2017; Kangasalan kaupunki, 2018). Näistä seitsemästä havaitusta lajista kolme on vesilintuja (pilkkasiipi, uivelo ja tukkasotka) ja niiden havainnot ovat syksyn muuttoaikaisia havaintoja Kaukajärveltä ja Pitkajärveltä. Muut neljä ovat metso, pensastasku, valkoselkätikka, varpunen. Näistä kenties huomiota herättävin laji on uhanalaiseksi säädetty valkoselkätikka, josta on tehty muutama loppusyksyinen havainto vuonna 2019 selvitysalueen pohjoisosista. Laji on vielä vuoden 2010 uhanalaisuusarvioinnissa luokiteltu erittäin uhanalaiseksi. Lajin

kannat ovat kuitenkin kohentuneet ja laji on nykyään luokiteltu vaarantuneeksi. Valkoselkätikka ei ole enää myöskään luokiteltu erityisesti suojeltavaksi lajiksi.

Tiiraan kirjatut havainnot sijoittuva koko kaavan alueelle, mutta keskittyvät kuitenkin pitkälti teiden ja polkujen läheisyyteen. Paljon metsälintuhavainnot keskittyvät myös esimerkiksi Kisapirtintien varrelle ja Kisapirtin ympäristöön. Osa Tiiraan kirjatuista havainnoista on selkeästi alueen ylilentävistä ja alueella kiertelevistä linnuista.

Tiira-rekisteriin kirjattujen lintulajien havaintojen sijainnit on esitetty liitteessä 2, joka on tarkoitettu vain viranomaisten käyttöön.

Kokonaisuudessaan kaava-alueelta tai sen välittömästä läheisyydestä on Viranomaisportaaliin sekä Tiiraan kirjattu havaintoja 19 EU:n lintudirektiivin I-liitteen lajista, joista kolme lajia on uhanalaisia. Tämän lisäksi alueelta on havaintoja kahdeksasta uhanalaiseksi säädetystä lajista sekä kymmenestä Suomen vastuulajista. Havainnoissa ei ole erityisesti uhanalaiseksi säädettyjä lajeja. Huomioitavaa on, että laji voi olla samaan aikaan esimerkiksi sekä direktiivilaji että Suomen vastuulaji.

Alueelta havaittujen lintulajien joukosta löytyy muutamia pesäpaikkauskollisia lajeja, jotka voivat käyttää samaa pesäpaikkaa useampanakin vuotena peräkkäin (taulukko 3).

*Taulukko 2. Kaava-alueelta havaitut ja Viranomaisportaaliin kirjatut lintulajit tammikuusta 2004 vuoden 2024 helmikuuhun sekä Tiiraan kirjatut Suomen uhanalaisten, vastuu- ja direktiivilajien lintulajit aikaväliltä 1.1.2014- 22.2.2024. Jos pesintähavainto on poimittu Viranomaisportaalista, on pesintäsarakkeessa kirjain V, jos pesintähavainto on Tiirasta, on sarakkeessa T. Vain Tiira-tietokannassa esiintyvät lajit (15 kpl) on merkattu taulukkoon lajin nimen alle tekstillä Tiira. Lintulajien ensisijaiset elinympäristöt ovat punaisen kirjan mukaisia (Hyvärinen ym. 2019). Uhanalaisuusluokitukset ovat voimassaolevia luokituksia (Hyvärinen ym. 2019)*

Laji	Uhanalaisuus	Hallinnollinen asema	Pesintä	Ensisijainen elinympäristö
harmaapäätikka (Tiira)	elinvoimainen (LC)	lintudirektiivin I-liite		lehdot (myös kuusivaltaiset)
helimipöllö	silmälläpidettävä (NT)	lintudirektiivin I-liite, vastuulaji	V	kangasmetsät
hiirihaukka (Tiira)	vaarantunut (VU)	säädetty uhanalaiseksi		kangasmetsät
hömötäinen	Erittäin uhanalainen (EN)	säädetty uhanalaiseksi		kangasmetsät

idänuunilintu	elinvoimainen (LC)			tuoreet ja lehtomaiset kankaat
kaakkuri (Tiira)	elinvoimainen (LC), alueellisesti uhanalainen (RT)	EU:n lintudirektiivin I-liite		karut järvet ja lammet
kehrääjä	elinvoimainen (LC)	lintudirektiivin I-liite		kangasmetsät; harjumetsät
kuikka	elinvoimainen (LC)	lintudirektiivin I-liite	T	karut järvet ja lammet
kurki	elinvoimainen (LC)	lintudirektiivin I-liite		nevat
kyhmyjoutsen	elinvoimainen (LC)			Itämeri
käki	elinvoimainen (LC)			kangasmetsät
käpytikka	elinvoimainen (LC)			kangasmetsät
laulujoutsen (Tiira)	elinvoimainen (LC)	lintudirektiivin I-liite, vastuulaji		järvet ja lammet
laulurastas	elinvoimainen (LC)			tuoreet ja lehtomaiset kankaat
lehtopöllö	elinvoimainen (LC)		V	lehdot
leppälintu	elinvoimainen (LC)	vastuulaji		kangasmetsät
mehiläishaukka (Tiira)	erittäin uhanalainen (EN)	lintudirektiivin I-liite, säädetty uhanalaiseksi		kangasmetsät
metso (Tiira)	elinvoimainen (LC)	lintudirektiivin I-liite, riistalintu, vastuulaji		kangasmetsät
metsäkirvinen	elinvoimainen (LC)			kangasmetsät
metsäviklo	elinvoimainen (LC)			korvet
naakka	elinvoimainen (LC)			rakennukset ja rakenteet
nuolihaukka	elinvoimainen (LC)			järven- ja joenrannat
närhi	silmälläpidettävä (NT)			kangasmetsät
pajulintu	elinvoimainen (LC)			kangasmetsät
palokärki	elinvoimainen (LC)	lintudirektiivin I-liite		kangasmetsät
peippo	elinvoimainen (LC)			kangasmetsät
pensastasku (Tiira)	vaarantunut (VU)	säädetty uhanalaiseksi		viljelymaat
pikkukäpylintu	elinvoimainen (LC)			tuoreet ja lehtomaiset kankaat
pikkulepinkäinen (Tiira)	elinvoimainen (LC), alueellisesti uhanalainen	lintudirektiivin I-liite	T	kangasmetsät

pikkusieppo	elinvoimainen (LC)	EU:n lintudirektiivin I-liite		tuoreet ja lehtomaiset kankaat; vanhat metsät
pikkutikka	elinvoimainen (LC)			lehdot
pilkkasiipi (Tiira)	vaarantunut (VU)	vastuulaji		Itämeri
pohjantikka	elinvoimainen (LC)	lintudirektiivin I-liite, vastuulaji		kangasmetsät; vanhat metsät
punakylkirastas	elinvoimainen (LC)			tuoreet ja lehtomaiset kankaat
puukiiپیjä	elinvoimainen (LC)			kangasmetsät
pyy	vaarantunut (VU)	lintudirektiivin I-liite, riistalintu	T	Metsät
pähkinähakki	elinvoimainen (LC)		V	kangasmetsät
räkättirastas	elinvoimainen (LC)	rauhottamaton		lehdot
sääksi	elinvoimainen (LC)	lintudirektiivin I-liite	V	rehevät järvet ja lammet, metsät
teeri	elinvoimainen (LC)	lintudirektiivin I-liite, riistalintu, vastuulaji		kangasmetsät
tiltatti	elinvoimainen (LC)			tuoreet ja lehtomaiset kankaat
tukkasotka (Tiira)	erittäin uhanalainen (EN)	Riistalintu, vastuulaji		järvet ja lammet
töyhtötiaainen (Tiira)	vaarantunut (VU)	säädetty uhanalaiseksi		kuivahkot ja sitä karrummat kankaat
uivelo (Tiira)	elinvoimainen (LC)	lintudirektiivin I-liite, vastuulaji		karut järvet ja lammet
valkoselkätikka (Tiira)	vaarantunut (VU)	säädetty uhanalaiseksi		lehdot (myös kuusivaltaiset); – vanhat metsät
varpunen (Tiira)	erittäin uhanalainen (EN)	säädetty uhanalaiseksi		rakennukset ja rakenteet
varpushaukka	elinvoimainen (LC)		V	kangasmetsät
varpuspöllö	vaarantunut (VU)	lintudirektiivin I-liite, vastuulaji	V	Metsät
viherpeippo (Tiira)	erittäin uhanalainen (EN)	säädetty uhanalaiseksi		puistot, pihamaat ja puutarhat
vihervarpunen	elinvoimainen (LC)			kangasmetsät
viirupöllö	elinvoimainen (LC)	lintudirektiivin I-liite		kangasmetsät

Taulukko 3. Kaava-alueelta havaittujen ja Viranomaisportaaliin kirjattujen lintulajien (tammikuu 2004- helmikuu 2024) sekä Tiiraan kirjattujen Suomen uhanalaisten, vastuu- ja direktiivilajien (tammikuu 2014- helmikuu 2024) paikkauskollisuus sekä pesintätapa Laine ym. 1992 mukaisesti.

Laji	Paikkauskollisuus /pesintätapa
harmaapäätikka	paikkalintu, pääsääntöisesti uusi pesäkolo joka vuosi
hempipöllö	koiraat paikkalintu, pesii palokärjen tekemissä koloissa ja pöntöissä, voi käyttää samaa pesäpaikkaa vuosittain
hiirihaukka	muuttolintu, käyttää mielusti vanhoja pesiään
hömötiainen	paikkalintu, kaivertaa uuden pesäkolon pötkelöön joka vuosi
idänuunilintu	muuttolintu, pesä maassa
kaakkuri	muuttolintu, pesii vuosittain samassa vesistössä, pesä aivan veden äärellä
kehräjä	muuttolintu, pesii maassa olevassa painaumassa
kuikka	muuttolintu, pesii vuosittain samassa vesistössä, pesä aivan veden rajassa
kurki	muuttolintu, laakea pesä maassa
kyhmyjoutsen	muuttolintu, pesä ruovikossa
käki	muuttolintu, loispesijä
käpytikka	paikkalintu, pääsääntöisesti uusi pesäkolo joka vuosi
laulujoutsen	muuttolintu, laakea pesä veden äärellä, pesii usein vanhaan pesään
laulurastas	muuttolintu, pesä 1-3 m korkeudella puussa, pensaassa tai vastaavassa
lehtopöllö	paikkalintu, pesä puunkolossa tai pöntössä, voi käyttää samaa pesäkoloa vuosia.
leppälintu	muuttolintu, pesii rakennuksen kolossa tai pöntössä.
mehiläishaukka	muuttolintu, risupesä korkealla puussa, usein kuudessa, voi käyttää samaa pesää vuodesta toiseen
metso	paikkalintu, pesä syvennys puun oksien tai varpujen suojassa
metsäkirvinen	muuttolintu, pesä varvikossa tai heinien alla
metsäviklo	muuttolintu, käyttää pesän pohjana vanhoja rastaiden ja oravien pesiä sekä muita pienehköjä pesiä
naakka	osittaismuuttaja, pesii puunkoloissa ja pöntöissä, rakennusten koloissa ja piipuissa sekä muissa ihmisrakennelmissa
nuolihaukka	muuttolintu, pesii variksien, korppien tai harakoiden vanhoissa pesissä.
närhi	paikkalintu, pesä tiheässä kuudessa tai pensaassa, harvoin puun onkalossa tai pöntössä
pajulintu	muuttolintu, uunimainen pesä maassa kasvillisuuden suojassa
palokärki	paikkalintu, pääsääntöisesti uusi pesäkolo joka vuosi, käyttää joskus myös vanhaa koloa
peippo	muuttolintu, pesä 2-6 metrin korkeudella puussa
pensastasku	muuttolintu, pesä ruohojen ja varpujen kätöksissä
pikkukäpylintu	kiertolainen, pesä kuusen tai männyn lavassa

pikkulepinkäinen	muuttolintu, pesä pensaassa, tiheässä kuusessa, risukassa
pikkusieppo	muuttolintu, pesä koloissa, oksanhangoissa, katkenneissa puunrungoissa
pikkutikka	paikkalintu, pääsääntöisesti uusi pesäkolo joka vuosi
pilkasiipi	muuttolintu, pesä ruokokasvien suojassa, pensaassa tai muun kasvuston alla
pohjantikka	paikkalintu, pääsääntöisesti uusi pesäkolo joka vuosi
punakylkirastas	muuttolintu, pesä pienessä puussa tai maassa
puukiipijä	paikkalintu/osittaismuuttaja, pesä kolossa tai pöntössä
pyy	paikkalintu, pesä maassa
pähkinähakki	paikkalintu, pesämalja tiheän kuusen kätköissä
räkättirastas	muuttolintu, pesämalja puussa
sääksi	muuttolintu, pesii samassa pesässä useita vuosia
teeri	paikkalintu, pesäkuoppa maassa
tiltalti	muuttolintu, pesä pallomainen pesä risujen ja pensaiden varassa
tukkasotka	muuttolintu, kasveilla vuorattu pesä lähellä vettä.
töyhtötiainen	paikkalintu, pesäkolo lahopötkelössä, pöntössä, voi käyttää samaa koloa useamman vuoden
uivelo	muuttolintu, pesii pöntöissä ja luonnonkoloissa
valkoselkätikka	paikkalintu, pääsääntöisesti uusi pesäkolo joka vuosi
varpunen	pääasiassa paikkalintu, pesä katto- ja räystäsrakennelmien sisässä, tuuletuskanavissa, joskus puissa
varpushaukka	pääasiassa muuttolintu, risupesä puussa, rakentaa yleensä uuden pesän joka vuosi.
varpuspöllö	pääasiassa paikkalintu, pesä kolopuussa, joskus pöntössä, voi käyttää samaa pesää vuosittain
viherpeippo	muuttolintu, pesämalja pensaassa ja puissa oksien suojassa.
vihervarpunen	muuttolintu, pesämalja korkealla havupuussa
viirupöllö	paikkalintu, pesii suurissa pöntöissä, kolopuissa, pötkelöissä, vanhoissa haukan pesissä, voi käyttää samaa pesää uudelleen.

#### 4.2.3 Sääksi

Saarenmaan alueelta on tiedossa vanha sääksen pesäpuu, josta on varmistettuja pesintähavaintoja jo vuodesta 2001. Vuonna 2014 lintujen itsensä rakentama pesä on pesäpuun katkeamisen seurauksena kuitenkin hävinnyt. Hävinneen luomupesän tilalle on rakennettu tekopesä vuonna 2015. Tästä uudesta tekopesästä on havaintoja onnistuneista pesinnöistä vuosilta 2015 ja 2016. Tämän jälkeen pesä on ollut kuitenkin asumaton. Keskeisimpänä syynä pesän autioitumiselle on pidetty pesäpuun viereisten puiden

ohikasvua yli pesätason. Lisäksi lähellä pesivien korppien on havaittu kanta-  
neen sääksen pesämateriaalit oman pesänsä rakennusmateriaaliksi. (Koivu  
2020). Myös lähiympäristössä lisääntyneen ihmistoiminnan on arvioitu ai-  
heuttavan häiriötä pesäpuun ympäristössä (Sääksisäätio, 2024).

Kangasalan kaupunki teetti Sääksisäatiöllä keväällä 2024 sääksen pesälle  
tarkistuskäynnin. 17.5.2024 tehdyn tarkastuskäynnin yhteydessä tekopesäla-  
van ja sen tukirakenteiden todettiin olevan edelleen hyvässä kunnossa.

Pesä ei kuitenkaan ollut asuttu (Sääksisäätio, 2024) Pesä on siis ollut asumat-  
tomana nyt jo kahdeksan peräkkäisen vuoden ajan.

### 4.3 Johtopäätökset

Kuten jo aikaisemmissa luontoselvityksissä (FCG Oy, 2017, Kangasalan kau-  
punki, 2018) on todettu, niin Saarenmaan alueelta löytyy monipuolisesti  
elinympäristöjä eri lintulajeille. Metsien talouskäyttö rajoittaa kuitenkin alu-  
eella viihtyvää lajistoa. Linnustollisesti monipuolisimpia alueita ovatkin to-  
dennäköisesti edelleen kaikista luonnontilaisimpana säilyneet varttuneem-  
pien metsien laikut, joista löytyy elinympäristöä myös vanhaa puustoa suosi-  
ville sekä kolopuita vaativille lajeille. Esimerkiksi Kisapirtin alueen metsistä on  
tehty useampia havaintoja vähälukuisesta pikkusiepostasta, joka suosii elinym-  
päristönään iäkkäitä ja luonnontilaisia kuusi- ja sekametsiä. Myös Tiraan kir-  
jatut valkoselkätikkahavainnot sijoittuvat alueen vanhojen metsien alueelle  
(liitteet 1 ja 2, vain viranomaiskäyttöön). Tällaiset monimuotoisimmat metsä-  
alueet on tunnistettu arvokkaiksi luontokohteiksi myös muiden monimuotoi-  
suusarvojen perusteella. Tilanteen voidaan alueella arvioida säilyneen edel-  
lisiin luontoselvityksiin nähden samanlaisena, sillä Saarenmaan osayleiskaava-  
van alueella on ollut vuodesta 2020 lähtien maankäyttö- ja rakennuslain 38  
§:n mukainen toimenpiderajoitus, jolla on ohjattu alueen metsien käyttöä.  
Toimenpiderajoituksen avulla on välttytty merkittävilta varttuneiden metsien  
hakuilta kaava-alueella.



Kaava-alueelta tehtyjen lintuhavaintojen perusteella alueella voi sijaita luonnonsuojelulain 70 §:ssä tarkoitettuja eläinten, lähinnä pöllöjen, itse tekemiä ja toistuvasti käyttämiä pesiä, joiden vahingoittaminen lisääntymiskauden ulkopuolellakin on kielletty. Todennäköisemmin tällaiset eläinten itse rakentamat, ns. luonnonmukaiset, pesät sijaitsevat jo edellä mainituilla vanhojen, luonnontilaisten metsien alueilla, joilta löytyy pesän rakentamiseen tarvittavaa lahoa puustoa.

#### 4.4 Suositukset kaavoitusta varten

Metsäisen alueen kaavoittaminen rakennetuksi alueeksi vaikuttaa väistämättä alueen metsälinnustoon. Haittavaikutusten ehkäisemiseksi ja vähentämiseksi onkin linnuston kannalta tärkeää huomioida riittävästi kaava-alueelta tunnistetut monimuotoisimmat metsäalueet. Kaavassa tulee varmistaa, että näiden monimuotoisuuden kannalta arvokkaiden ympäristöjen ominaispiirteet säilyvät jatkossakin. Samalla nämä monimuotoisuuden kannalta arvokkaat alueet tulee kytkeä toisiinsa riittävän leveillä ja eheillä ekologisella käytävillä. Ekologisilla käytävillä voidaan lieventää elinympäristön pirstoutumisesta aiheutuvia haittoja esimerkiksi metsäkanalintujen osalta.

Alueen linnustoa voidaan huomioida myös monimuotoiseksi tunnistettujen metsäalueiden rajauksien lisäksi sisällyttämällä kaavaan mahdollisimman laajoja puustoisena säilyviä virkistysalueita ja muita viheralueita, jotka kytetään osaksi alueen viherverkostoa.

Sääksen pesän ympärille tulee jättää riittävän leveä (500 m) suojavyöhyke.

Saarenmaan osayleiskaava on suunniteltu toteutettavaksi vaiheittain pidemmän ajan kuluessa. Pitkällä aikavälillä muutokset alueella esiintyvien lintulajien esiintymisalueissa ja pesimäpaikoissa ovat todennäköisiä. Siten siirryttäessä osayleiskaavan eri alueiden asemakaavoittamiseen, on tarpeen tarkistaa asemakaavoitettavien alueiden linnustotiedot etenkin luonnonsuojelulain 70 §:n tarkoittamien, pesäpaikkauskollisten lintulajien osalta. Tällöin 70 §:n tarkoitetut eläinlajit yksilöivä asetus on kenties myös ehditty jo säätää, jolloin pesistä kaavoihin mahdollisesti aiheutuvat rajoitukset voidaan kohdistaa virallisesti asetuksella rajattuihin lajeihin.

## 5 Viitteet

- FCG Oy. (2017) Saarenmaa-Ruskon asemakaavan luontoselvitys. FCG Suunnittelu ja tekniikka Oy, 14.3.2017. Raportti.
- Heath, M.F., Evans, M.I., Hoccom, D.G., Payne, A.J. & Peet, N.B. (toim.) (2000) Important Bird Areas of Europe: Priority Sites for Conservation. Osa 2. BirdLife conservation series No 8. BirdLife International, Cambridge UK. Kirja.
- Hyvärinen, E., Juslén, A., Kemppainen, E., Uddström, A. & Liukko, U-M. (toim.) (2019) Suomen lajien uhanalaisuus. Punainen kirja. 2019. Ympäristöministeriö & Suomen ympäristökeskus, Helsinki. Kirja.
- Kangasalan kaupunki (2018) Saarenmaan luontoselvitys. Kangasalan kaupunki, 13.11.2018. Raportti.
- Koivu, J. (2020) Sääksen tekopesähanke. Sääksisäätiö. 20.1.2020. Raportti.
- Laine L., Neuvonen, V. & Poutanen T. (toim.) (1992) Suomen luonto. Linnut, osat 1-3. Amer-yhtymä, Weiling- Göös. Kirjasarja.
- Leivo, M., Asanti, T., Koskimies, P., Lammi, E., Lampolahti, J., Mikkola-Roos, M. & Virolainen, E. (2002) Suomen tärkeät lintualueet. FINIBA. BirdLife Suomen julkaisuja nro 4. Suomen graafiset palvelut, Kuopio. Raportti.
- Pily (2014) Pirkanmaan tärkeät lintualueet. Loppuraportti MAALI-hankkeesta. Pirkanmaan Lintutieteellinen Yhdistys ry. Raportti.
- Rassi, P., Alanen, A., Kanerva, T. & Mannerkoski, I. (toim.) (2001) Suomen lajien uhanalaisuus 2000. Ympäristöministeriö & Suomen ympäristökeskus, Helsinki. Kirja.
- Sääksisäätiö (2024) Kangasalan Saarenmaan sääksenpesän tilanne 2024. Sääksisäätiö. Raportti.
- Tiainen, J., Mikkola-Roos, M., Below A., Jukarainen, A., Lehikoinen A., Lehtiniemi, T., Pessa, J., Rajasärkkä, A., Rintala, J., Sirkiä, P. & Valkama, J. (2016) Suomen lintujen uhanalaisuus 2015. Ympäristöministeriö, Suomen Ympäristökeskus. Kirja
- Ympäristöministeriö & Suomen ympäristökeskus (2021) Suomen lajien alueellinen uhanalaisuusarviointi 2020: tiedostolataus. Ladattu osoitteesta <https://punainenkirja.laji.fi/publications>