

Kulkustien asemakaava ja asemakaavanmuutos, 883

Luontoselvitys 2024

Sisällysluettelo

1	Johdanto.....	2
1.1	Selvitysalueen kaavatilanne	3
2	Selvityksessä käytetyt aineistot ja menetelmät	4
2.1	Luontotyyppien ja lajien uhanalaisuusluokitus	5
2.2	Lahokaviosammal.....	5
3	Selvityksen tulokset	6
3.1	Lähtöaineistojen tarkastelu	6
3.2	Selvitysalueen kuvaus.....	7
4	Selvitysalueen luonnonsuojelullisesti arvokkaat alueet ja kohteet	9
5	Johtopäätökset.....	10
6	Viitteet.....	11

Selvityksen on laatinut Kangasalan kaupungin ympäristösuunnittelija Katri Tolonen (biologi, FT).

Päivämäärä 12.9.2024

Valokuvat: Katri Tolonen

1 Johdanto

Kangasalan kaupungilla on vireillä asemakaava ja asemakaavamuutos Vatialassa, kaava nro. 883. Asemakaava on pinta-alaltaan noin 1.3 hehtaaria. Alue sijaitsee Kulkustien päässä Vatialassa (kuva 1).

Asemakaavassa on tarkoituksena osoittaa alueelle erillispientalojen kortteli-alue tai osittain asuinpientalojen korttelialue. Tämän lisäksi alueelle on suunnitteilla katualuetta, jalankululle ja pyöräilylle varattu katu sekä lähivirkistys-alueita.

Tämä selvitys on laadittu asemakaavan valmistelun tueksi. Luontoselvityksessä on huomioitu erityisesti Ely-keskuksen kaavan valmisteluaineistosta antama lausunto:

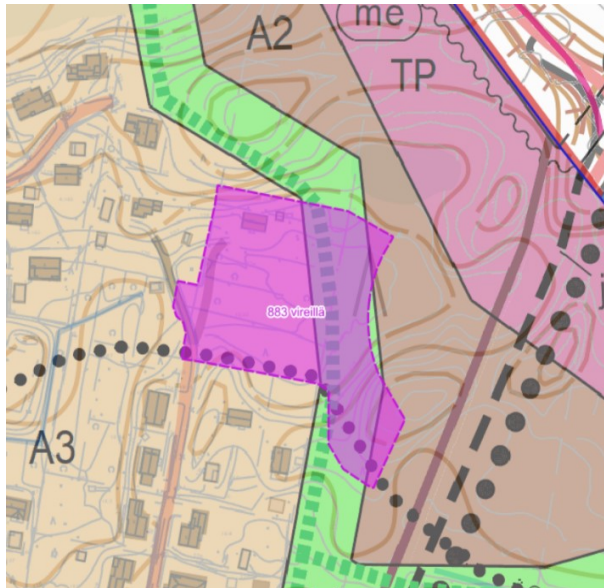
Kaavan laatimisen yhteydessä alueelle tulee tehdä asemakaavatasoinen luontoselvitys, jossa määritetään alueen luontoympäristön tila ja huomioitavat luontotyytit. Luontoselvityksessä tulee kiinnittää huomioita erityisesti seuraaviin asioihin: pienvedet (norot, tihkupinnat, lähteet), lahokaviosammalelle sopivat elinympäristöt, luonnontilaiset tai luonnontilaisten kaltaiset uhanalaiset luontotyytit.



Kuva 1. Suunniteltu asemakaava-alue sijaitsee Kulkustien päässä. Kartta: Maanmittauslaitos

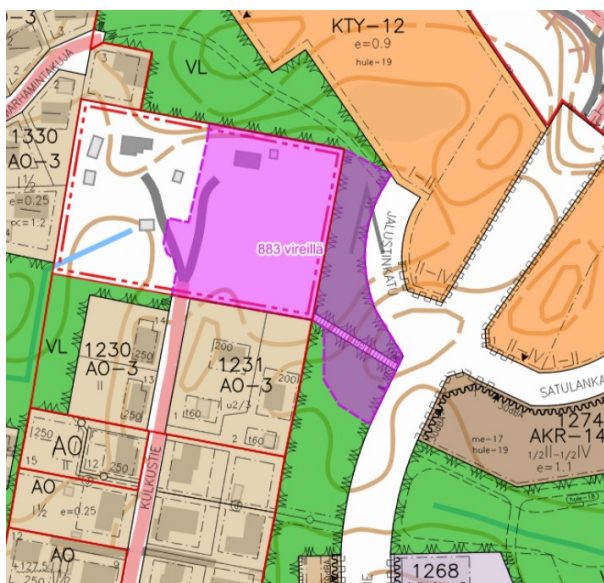
1.1 Selvitysalueen kaavatilanne

Selvitysalueella on voimassa Vatialan osayleiskaava vuodelta 2014. Yleiskaavassa selvitysalueen länsiosa on kaavoitettu matalan tehokkuuden asuntoalueeksi (A3). Eteläosaan on kaavoitettu lähivirkistysalue (VL) sekä sitä myöten kulkeva viheryhteystarve. (kuva 2)



Kuva 2. Selvitysalueella on voimassa Vatialan osayleiskaava vuodelta 2014. Kartta: Maanmittauslaitos

Selvitysalueen itäreunassa on voimassa myös Lemetyr asemakaava nro. 627. eteläreuna on kaavassa lähivirkistysaluetta (VL).



Kuva 3. Selvitysalueen eteläosassa on voimassa Lemetyr asemakaava nro. 627.

2 Selvityksessä käytetyt aineistot ja menetelmät

Vatialan osayleiskaavan laatimisen yhteydessä on alueella tehty Vatialan osayleiskaavan luontoselvitys (FCG Oy, 2011). Asemakaava-alueen liito-oravat on kartoitettu vuonna 2021 (Kangasalan kaupunki, 2021).

Ennen selvityksen maastokartoituksia tarkistettiin Suomen Lajitietokeskuksen ylläpitämästä viranomaisportaalista mahdolliset asemakaava-alueelta tehdyt huomioarvoisten lajien havainnot sekä muut lajihavainnot. Viranomaisportaalista löytyy esimerkiksi Metsähallituksen LajiGis-aineisto sekä Luontotieteellisen keskusmuseon (LUOMUS) rengastus- ja löytökisteriaineisto. Metsäkeskuksen avoimista metsä- ja luontotiedoista tarkistettiin alueen metsävaratiedot, metsänkäyttöilmoitukset sekä mahdolliset Metsäkeskuksen rajaamat metsälain 10 §:n mukaiset erityisen tärkeät elinympäristöt.

Selvitysalueetta käytiin kartoittamassa 8.7.2024. Alueelta kirjattiin ylös kasvillisuuden yleispiirteet ja luontotyytit. Luonnon monimuotoisuuden kannalta arvokkaina kohteina maastossa kiinnitettiin huomiota kohteisiin, jotka voivat täyttää seuraavien luokkien kriteerit:

- luonnonsuojelulain 64 §:n mukaiset suojeltavat luontotyytit.
- vesilain 2 luvun 11 §:n mukaiset suojeltavat vesiluontotyytit
- metsälain 10 §:n mukaiset erityisen tärkeät elinympäristöt
- alueellisesti ja paikallisesti arvokkaat luontokohteet
- muut luonnonsuojelullisesti arvokkaat luontokohteet

Selvitysalueetta arvioitiin Mäkelän & Salon Luontoselvitykset ja luontovaikutusten arviointi – oppaan (2021) mukaisesti. Luokittelu auttaa arvioimaan, miten kohteet tulisi huomioida esimerkiksi maankäytön suunnittelussa (Mäkelä & Salo 2021).

2.1 Luontotyyppien ja lajien uhanalaisuusluokitus

Lajien uhanalaisuusluokitus perustuu vuoden 2019 Suomen lajien punainen lista 2019- julkaisuun (Hyvärinen ym. 2019). Luontotyyppien osalta uhanalaisuusluokituksessa käytetään vuoden 2018 julkaisua Suomen luontotyyppien uhanalaisuus 2018 (Kontula & Raunio, 2018).

Taulukko 1. Luontotyyppien ja lajien uhanalaisuusluokat.

	Uhanalaiset						
CO/RE	CR	EN	VU	NT	DD	LC	NE
Suomesta hävinneet	Äärimmäisen uhanalaiset	Erittäin uhanalaiset	Vaaran-tuneet	Silmällä pidettävät	Puutteellisesti tunnetut	Säilyvät	Arvioimatta jätetyt

Lajien osalta uhanalaisuusarvio on annettu koko Suomen mittakaavassa. Luontotyyppien kohdalla uhanalaisuusluokka viittaa luontotyyppien uhanalaisuuteen Etelä-Suomessa.

2.2 Lahokaviosammal

Lahokaviosammal on EU:n luontodirektiivin II-liitteessä lueteltu Euroopan unionin tärkeänä pitämä laji, jonka suotuisa suojelutaso on pyrittävä säilyttämään tai palauttamaan. Lahokaviosammal on Suomessa myös uhanalaiseksi säädetty laji (LSA 2023/1066, liite 6) sekä koko maassa rauhoitettu kasvilaji (LSA 2023/1066, liite 3). Lajin uhanalaisuusluokitus on erittäin uhanalainen (EN).

Tiedot lahokaviosammalen ekologiasta ja levinneisyydestä ovat muuttuneet merkittävästi viime vuosien aikana uusien tutkimuksien myötä (esimerkiksi Guillet ynnä muut 2021). Lajin esiintymistä on aiemmin kartoitettu pohjautuen lajin pienikokoisesta ja kaviota muistuttavasta itiöpesäkkeestä tehtyihin havaintoihin. Näitä itiöpesäkkeitä on löydetty erityisesti kosteilta, tuoreilta ja lehtomaisilta kankailta ja lehdoista, elinympäristönään kostea ja pit-

källe lahonnut lahopuu, jolla esiintyy muita sammalia niukalti (Laaka-Lindberg ynnä muut 2009). Itiöpesäkkeiden lisäksi lahokaviosammal on hiljattain opittu kuitenkin tunnistamaan myös sen alkeisryhmästä kehittyvien itujuvärsryhmien avulla. Itujuvärsryhmistä tehtyjen uusien havaintojen myötä, on lahokaviosammalen todettu olevan aiempaa tiedettyä huomattavasti yleisempi (esimerkiksi Guillet ynnä muut 2021).

3 Selvityksen tulokset

3.1 Lähtöaineistojen tarkastelu

Selvitysalueelle ei sijoitu viranomaisportaaliin kirjattuja uhanalaisten tai muuten huomionarvoisten lajien havaintoja. Alueelle ei myöskään sijoitu Metsäkeskuksen rajaamia metsälain erityisen arvokkaita elinympäristöjä.

Selvitysalueen metsät on alueelta aiemmin tehdyissä luontoselvityksissä tunnistettu osaksi alueella kulkevaa merkittävää ekologista yhteyttä, joka yhdistää seudun muita arvokkaita luontoalueita toisiinsa (kuva 4; FCG Oy, 2011).



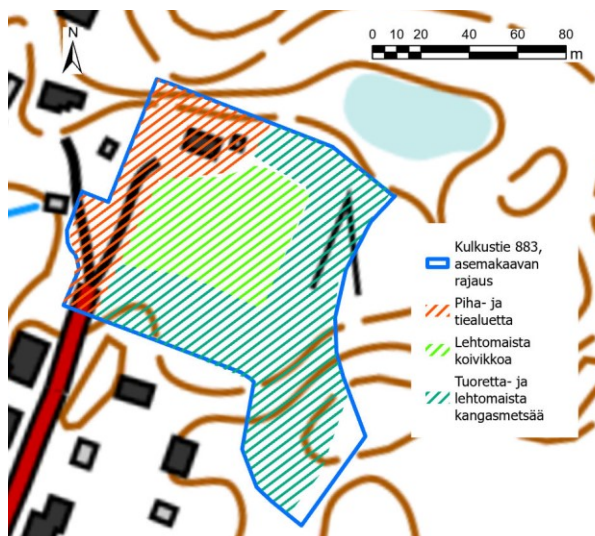
Kuva 4. Selvitysalueen metsän on aiemmissa selvityksissä määritelty olevan osa alueella kulkevaa tärkeää ekologista käytävää. Vaikka alueen ympäristössä on tapahtunut tämän jälkeen muutoksia, on tilanne ekologisen käytävän osalta pysynyt samana. Kartta: Maanmittauslaitos

3.2 Selvitysalueen kuvaus

Selvitysalueen pohjoisosan asuinrakennus pihapiireineen on rakennettu 1990-luvun lopulla. Tätä ennen osa selvitysalueesta on ollut vielä 1990-luvulle tultaessa peltoa (kuva 5). Tänä päivänä vanhan pellon alueella kasvaa istutettua hieskoivuvaltaista lehtoa muistuttavaa nuorehkoa metsikköä. Koivikon seassa kasvaa siellä täällä alikasvustona myös joitain kuusen taimia (kuvat 6 & 7). Alueen historiasta johtuen kuviolta löytyy kaivettuja vanhoja sarkaojien uomia (kuva 5). Koivikon kasvillisuuteen kuuluu muun muassa valdelma, hiirenporras, koiranputki, metsäkorte, lehtohorsma, rönsyleinikki, ojakellukka, mesiangervo, leskenlehti, vuohenputki, juolavehnä ja ojakärsämä.



Kuva 5. Selvitysalueen rajausta vuonna 1981 otetun ilmakuvan päällä. Ilmakuva: Maanmittauslaitos, historialliset ilmakuvat



Kuva 6. Selvitysalueelta rajatut kuviot. Kartta: Maanmittauslaitos

Selvitysalueen etelä- ja itäreunassa kasvaa puolestaan pääosin kuusivaltaista varttunutta tuoretta (VU) ja lehtomaista (VU) kangasta (kuvat 6 & 8). Koivikon itäpuolella metsän pohjalle on kertynyt vettä johtuen kenties Jalustinkadun ja siitä selvitysalueen ylitse johtuvan kulkuväylän rakentamistöistä. Kuusten seassa kasvaa myös joitain koivuja ja alikerroksessa myös pihlajaa. Metsikön kasvillisuutta edustaa mustikka, käenkaali, oravanmarja, metsätähti, sinivuokko, kultapiisku, metsäimarre, korpi-imarre, metsäalvejuuri, metsäorvokki, vanamo, metsälauha ja metsäkastikka. Pohjakerroksessa esiintyy muun muassa seinä- ja kerrossammalta sekä korpikarhunsammalta. Kuviota pitkin kulkee kävelypolkuja.

Selvitysalueen metsikön puustoa on harvennettu ja alueelta löytyy joitain tuoreita ja kovia havupuiden kantoja sekä jo sammalien kauttaaltaan peittämiä kantoja (kuva 9). Alueella on myös joitain maahan kaatuneita ja kaadettuja puita. Lahokaviosammalle potentiaalisia pitkälle lahonneita ja muista sammalista paljaita kantoja tai puita on kuitenkin melko niukalta. Kannot ja maassa olevat puut sijaitsevat lähinnä kuusimetsikön alueella, eivät koivikon alueella.



Kuva 7. Vanhalle pellolle istutettua koivumetsikköä.



Kuva 8. Selvitysalueen tuoretta ja lehtomaista kangasmetsää.



Kuva 9. Selvitysalueelta löytyy havupuiden kantoja.

4 Selvitysalueen luonnonsuojelullisesti arvokkaat alueet ja kohteet

Suunnitellun asemakaavan alueelta ei tunnistettu muusta ympäristöstä erottuvia ja rajattavia luontokohteita.

5 Johtopäätökset

Asemakaavan itäreunan varttunut metsä on olennainen osa Lahdentien eteläpuolella kulkevaa ainutta kaavoihin määritettyä itä-länsisuuntaista viheraluetta ja sitä myöten kulkevaa viherkäytävää. Suunnitteilla olevassa asemakaavassa tulee turvata erillisellä kaavamääräyksellä yleiskaavassakin määritelly viheralueita myötäilevä ekologisen yhteyden tarve.

Lahokaviosammalen esiintyminen jollain alueella olevalla pitkälle lahonneella kannolla on mahdollista, mutta lahopuun vähydestä ja tarkasteltavan alueen pienestä pinta-alasta johtuen, alue on epätodennäköisesti lahokaviosammalen populaation kannalta erityisen tärkeää.

6 Viitteet

- FCG Oy (2011) Vatialan osayleiskaavan luontoselvitys. Kangasalan kunta. FCG Finnish Consulting Group Oy. Raportti
- Guillet, A.; Hugonnot, V.; Pépin, F. (2021) The habitat of the neglected independent protonemal stage of *Buxbaumia viridis*. *Plants* 2021: 10. Artikkel
- Kangasalan kaupunki (2021) Asemakaava 883: Kulkustien asemakaava laajennuksen liito-oravatarkistus. Kangasalan kaupunki. Raportti
- Kontula, T. & Raunio, A. (toim). 2018. Suomen luontotyyppien uhanalaisuus 2018. Luontotyyppien punainen kirja. Suomen ympäristökeskus, Helsinki. Suomen ympäristö 5/2018. Osat I ja II.
- Laaka-Lindberg S.y.m. (2009) Suomen uhanlaiset sammaleet. Suomen ympäristökeskus, Helsinki. Ympäristöopas. s 56-57.
- Mäkelä K & Salo P (toim. 2021) Luontoselvitykset ja luontovaikutusten arviointi. Opas tekijälle, tilaajalle ja viranomaiselle. Suomen ympäristökeskuksen raportteja 47, 2021. Suomen ympäristökeskus, Helsinki 2021, 350 s.