

KLA/755/55.07/2024

**41 § MAANRAKENNUS VALKAMA OY:N MAA-AINES- JA
YMPÄRISTÖNSUOJELULAIN MUKAINEN YHTEISLUPA MAA-AINESTEN
OTTAMISEEN SEKÄ KALLION LOUHINTAAN JA MURSKAUKSEEN
HAUKKAVAARAN OTTAMISALUEELLA, KUHMALAHDENTIE 403**

Ympäristö- ja rakennusvalvonta, ympäristötarkastaja Maiju Nylund 19.8.2024

Asiatunnus: 2024-23-MAY

ASIA

Maa-aines- ja ympäristönsuojelulain mukainen yhteislupahakemus maa-ainesten ottamiseen sekä kallion louhintaan ja murskaukseen.

Hakija

Maanrakennus Valkama Oy
Kalmahuhdantie 82
36840 Pohja
Y-tunnus 1077693-7

Hakemuksen tiivistelmä

Maanrakennus Valkama Oy on hakenut maa-aines- ja ympäristönsuojelulain mukaista yhteislupaa maa-ainesten ottamiseen sekä kallion louhintaan ja murskaukseen Haukkavaaran ottamisalueelle kiinteistölle 211-491-7-2 (Haukkavaara) Kangasalan kaupungin Kuhmalahdella osoitteessa Kuhmalahdentie 403. Samalla kiinteistöllä sijaitsee Maanrakennus Valkama Oy:n Haukkavaaran materiaalinkierrätyslaitos, jolla on toistaiseksi voimassa oleva ympäristölupa jätteiden vastaanottoon, varastointiin, käsittelyyn ja hyödyntämiseen kiinteistöllä 211-491-7-2. Maa-aines- ja ympäristönsuojelulain mukaista yhteislupaa haetaan käsittelykentän rakentamista varten. Kentän esirakentaminen vaatii maa-aineslain mukaisen luvan, koska osa louhittavasta kalliokiviaineksesta myydään alueen ulkopuolelle.

Suunnitelma-alueen pinta-ala on noin 4,5 hehtaaria ja ottamisalueen pinta-ala noin 3,7 hehtaaria. Hankealue sijaitsee haja-asutusalueella metsävaltaisella alueella, missä ei ole lähellä häiriintyviä kohteita. Louhittavan kiviaineksen määrä on noin 297 100 m³kr. Alin ottamistaso on noin +109 (N2000). Lupaa haetaan kymmeneksi vuodeksi. Hakija hakee toiminnalle maa-aineslain 21 §:n ja ympäristönsuojelulain 199 §:n mukaista aloituslupaa muutoksenhausta huolimatta.

Luvan hakemisen peruste

Maa-aineslain (555/1981) 4 §

Ympäristönsuojelulain (527/2014) 27 § 1. mom. liitteen 1 taulukon 2 kohdat 7c (kivenlouhimo, jossa kiviainesta käsitellään vähintään 50 päivää vuodessa) ja 7e (siirrettävä murskaamo, jonka toiminta-aika on yhteensä 50 päivää vuodessa)

Maa-aineslain (555/1981) 4a §:n ja ympäristönsuojelulain (527/2014) 47a §:n perusteella maa-ainesten ottamista koskeva lupahakemus ja samaa hanketta

koskeva ympäristönsuojelulain mukainen ympäristölupahakemus on käsiteltävä yhdessä ja ratkaistava samalla päätöksellä, jollei sitä ole erityisestä syystä pidettävä tarpeettomana.

Lupaviranomainen

Maa-aineslain (555/1981) 7 §:n perusteella yhteislupa-asian ratkaisee kunnan ympäristönsuojeluviranomainen.

Ympäristönsuojeluasetuksen (713/2014) 2 §:n kohtien 6a ja 6b perusteella ympäristölupa-asian ratkaisee kunnan ympäristönsuojeluviranomainen

Asian vireille tulo

Yhteislupahakemus on tullut vireille 1.12.2023. Hakemusta on täydennetty 19.2.2024.

Muut toimintaa koskevat luvat

Kohdekiinteistöllä (211-491-7-2) sijaitsee Maanrakennus Valkama Oy:n Haukkavaaran materiaalinkierrätyslaitos, jolla on toistaiseksi voimassa oleva ympäristölupa (Kangasalan rakennus- ja ympäristölautakunnan päätös 3 § 3.2.20216) kaupan ja teollisuuden jätteiden vastaanottoon, varastointiin, käsittelyyn ja hyödyntämiseen kiinteistöllä 211-491-7-2. Nyt haettava yhteislupahakemus koskee kierrätyskentän rakentamista varten tarvittavaa louhintaa ja murskausta saman kiinteistön alueella.

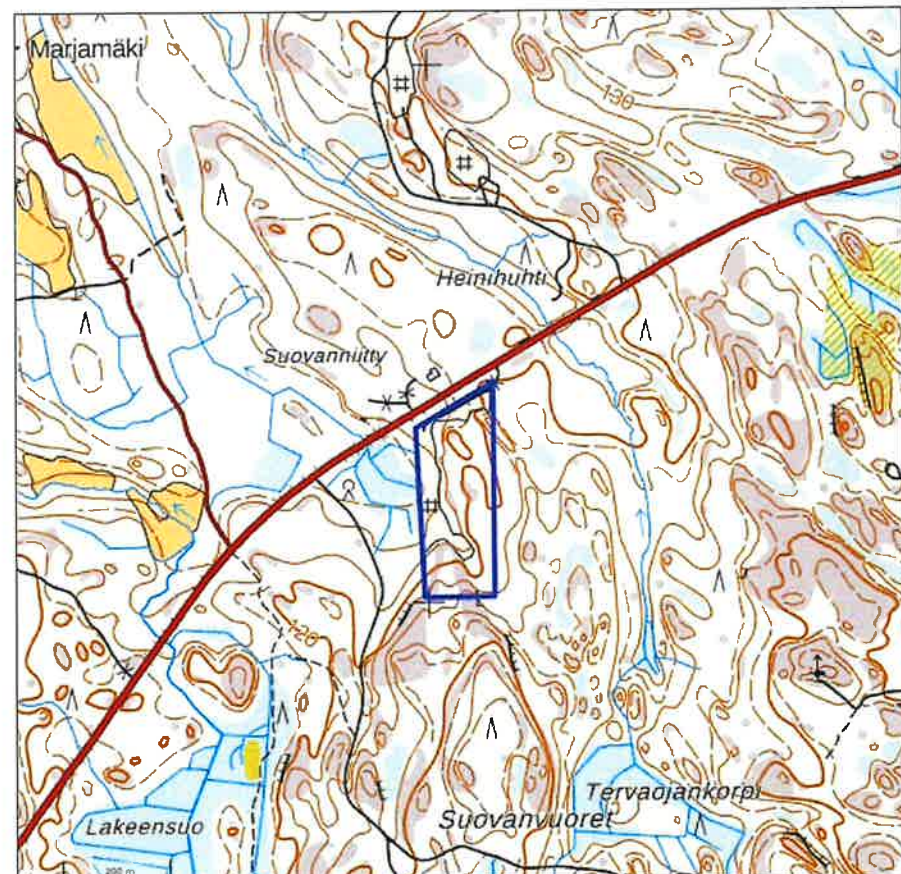
Lisäksi kiinteistölle 211-491-7-2 on myönnetty toimenpidelupa (18.8.2015 § 318) tien ja liittymän rakentamista varten sekä Pirkanmaan ELY-keskus on myöntänyt liittymäluvan Kuhmalahdentien liittymälle.

HAKEMUS**Toiminta-alue**

Toiminta-alue sijaitsee noin 24 kilometriä Kangasalan keskustataajamasta itään Kuhmalahdella Kivisalmen kylässä osoitteessa Kuhmalahdentie 403 (kuva 1). Toiminta sijoittuu kiinteistölle 211-491-7-2 (Haukkavaara), jonka omistaa hakija eli Maanrakennus Valkama Oy. Toiminta-alueen koko on noin 4,5 hehtaaria, ja josta ottamisalueen pinta-ala on noin 3,7 hehtaaria. Toiminta-alueen ympäristö on pääosin rakentumatonta metsäistä aluetta (kuva 2).



Kuva 1. Toiminta-alue sijaitsee Kangasalan Kuhmalahdella Kivisalmen kylässä.



Kuva 2. Hankealue ja sen lähiympäristö ovat metsäistä aluetta.

Kaavoitus ja maankäyttö

Hankealue sijaitsee metsätalousalueella Kuhmalahdentien (seututie 325) varressa (kuva 2). Kuhmalahdentien ja sen lähiympäristön maasto hankealueen läheisyydessä laskee loivasti idästä kohti länttä. Myös lähiympäristö on metsäistä aluetta lukuun ottamatta Kuhmalahdentien (seututie 325) pohjoispuolella olevaa teollisuuden/palveluiden aluetta sekä hankealueesta noin 400 metriä länteen sijaitsevaa peltoaluetta Marjamäentien varressa.

Pirkanmaan maakuntakaavassa 2040 hankealueelle on osoitettu yleismääräys maaseutualue. Merkinällä osoitetaan alueet, jotka on ensisijaisesti tarkoitettu maa- ja metsätalouden ja niitä tukevien elinkeinojen käyttöön. Suunnittelumääräyksenä on, että yksityiskohtaisemmassa suunnittelussa voidaan osoittaa vaikutuksiltaan paikallisesti merkittävää maankäyttöä. Kohdekiinteistöstä noin 55 metrin etäisyydellä etelään on maakuntakaavassa merkintä EOk, eli kiviaineshuollon kannalta tärkeä alue (Suovanvuoret). Merkinnällä osoitetaan alueita, joilla sijaitsee maakunnan kiviaineshuollon kannalta merkittäviä, tutkittuja maaperän tai kallioperän kiviainesvaroja. Alueiden rajaukset ovat yleispiirteisiä ja ne tarkentuvat arvioitaessa ottamisedellytyksiä maa-aineslain edellyttämällä tavalla.

Alueella ei ole voimassa olevia *asema- tai yleiskaavoja*. *Kangasalan strategisessa yleiskaavassa* alueen läheisyydessä on merkintä Maaseutuelinkeinojen kehittämisalue, jonka osalta on annettu seuraava kaavamääräys: alueen suunnitelulla pyritään tarjoamaan mahdollisuuksia maatalouselinkeinon ja maaseutumatkailun edistämiseen.

Lähimmät häiriintyvät kohteet

Hankealueen läheisyydessä ei sijaitse häiriintyviä kohteita. Lähin asuinrakennus sijaitsee noin kilometrin etäisyydellä hankealueesta luoteeseen Kuhmalahdentien toisella puolella. Lähimmät vapaa-ajan rakennukset sijoittuvat noin kilometrin päähän hankealueesta luoteeseen ja pohjoiseen. Hankealueelta on noin 3 kilometriä Kuhmalahden kirkonkylän taajamaan ja noin 10 kilometriä Sahalahden taajamakeskukseen.

Maisema, kulttuuriympäristö ja muinaismuistot

Hankealue tai sen lähiympäristö eivät kuulu maakunnallisesti tai valtakunnallisesti arvokkaiiin maisema-alueisiin. Hankealueella tai sen lähiympäristössä ei ole muinaismuistolain nojalla rauhoitettuja kohteita eikä suojeltavia rakennusperintökohteita tai arvokkaita rakennettuja kulttuuriympäristöjen alueita.

YmpäristöolosuhteetMaa- ja kallioperä

Hankealueen maaperä on kalliomaata, hiekkamoreenia ja lisäksi alueen länsiosassa on pieni osa savimaata. Kalliota peittää vähäinen kerros moreenia, mutta osalla aluetta on myös avokalliota. Kiinteistön pohjois- ja länsireunaa on kuorittu ja tasattu kierrätyskentän toimintaa varten. Näiltä alueilta puusto ja pintamaat on jo poistettu.

Hankealueen maanpinta on korkeimmillaan sen eteläosassa noin tasolla +128 m mpy (merenpinnan yläpuolella). Matalimmillaan maanpinta on hankealueen länsireunan painanteessa noin tasolla +108 m, josta maanpinta nousee

portaittain itää kohti. Hankealueen itäreunalla maanpinnan taso vaihtelee välillä +119...+125 m.

Hankealueen läheisyydessä Kuhmalahdentien (seututie 325) pohjoispuolella sijaitsevalla kiinteistöllä, osoitteessa Kuhmalahdentie 400, on maaperän tilan tietojärjestelmän (MATTI) mukaan pilaantunut maa-alue. Kiinteistöllä on ollut vuonna 2015 öljyvahinko, jonka yhteydessä raskasta polttoöljyä on päässyt maaperään. Öljyllä pilaantunut maa-aines on kaivettu alueelta pois. Kiinteistön maaperään jääneiden kohonneiden öljyhiilivetypitoisuuksien ei oletettu liittyvän tapahtuneeseen öljyvahinkoon, vaan maaperä on ollut pilaantunutta jo aiemmin.

Pohjavesi

Hankealue ei sijaitse luokitellulla pohjavesialueella tai sellaisen läheisyydessä. Lähin luokiteltu pohjavesialue on noin 3,5 kilometrin etäisyydellä kaakkoon oleva Lintusyrjän 1-luokan vedenhankintaa varten tärkeä pohjavesialue (0428901). Hankealueen maaperä on kalliomaata, hiekkamoreenia ja savea. Kallio- ja savialueilla pintavedet eivät merkittävästi imeydy pohjavesiin. Pohjaveden virtaussuunnan arvioidaan olevan hankealueella idästä länteen ja etelästä pohjoiseen.

Pintavedet

Hankealueen pintavedet laskevat luoteeseen Karmunojan kautta Pikkujärveen ja edelleen Hepolahden ja Nuuruslahden kautta Haapasaarenselkään, joka on osa Längelmävetä. Längelmävesi on luokiteltu suureksi vähähumuksiseksi järveksi ja sen ekologinen luokitus on hyvä.

Lähimmät pintavedet, Lakeenjärvi ja Tervajärvi, sijaitsevat noin kilometri hankealueelta etelään. Luoteessa sijaitseva Pikkujärvi sijaitsee noin 1,5 kilometrin etäisyydellä hankealueesta.

Suojelualueet

Hankealueelta ei ole tiedossa arvokkaita luonto- tai suojelukohteita. Lähin suojelualue on Laipansalon yksityismaiden luonnonsuojelualue (YSA259915), joka sijaitsee noin 1,7 kilometrin etäisyydellä hankealueesta kaakkoon.

Hankealue on kivennäismaata ja sen kasvipaikkatyyppi on pääasiassa tuoretta kangasta, itäosa on kuivahkoa kangasta ja välissä on pieniä laikkuja myös lehtomaista kangasta. Hankealueen puusto on suurimmalta osin poistettu.

Avoimen tiedon järjestelmien perusteella hankealueella tai sen välittömässä läheisyydessä ei sijaitse suojeltavia luonnonsuojelulain, metsälain tai vesilain mukaisia taikka luontodirektiivin liitteessä IV (a) tarkoitettuja lajeja, luontotyyppejä tai elinympäristöjä. Hankealueesta alle 300 metrin etäisyydellä sijaitsee kaksi metsälain 10 §:n mukaista aluetta ja näiden lisäksi alle 500 metrin etäisyydellä on kolme kohdetta. Suomen ympäristökeskuksen monimuotoisuudelle tärkeät metsäalueet 2018 (Zonation) -aineiston perusteella hankealue ei sijoitu monimuotoisuuden kannalta tärkeiden lahoppuustoisten metsien alueelle.

Ottamistoiminta

Maanrakennus Valkama Oy:n materiaalinkierrätyslaitoksen kenttäalueen rakentaminen kiinteistöllä 211-491-7-2 (Haukkavaara) edellyttää kallion

louhintaa ja esirakentamista noin 4,5 hehtaarin alueella. Louhittavan alueen pinta-ala on noin 3,7 hehtaaria. Ottamisalueen rajat merkitään maastoon. Alueelle johtava tie ja osa käsittelykentästä on jo rakennettu betonimursketta hyödyntäen. Kulkuyhteys laitokselle ja ottamisalueelle on Kuhmalahdentien (seututie 325) sekä Suovanvuorentielle rakennettavan tieyhteyden kautta.

Avaamattomalla alueella pintamaita arvioidaan olevan yhteensä noin 9 000 kuutiometriä. Pintamaat kuoritaan ottamistoiminnan edetessä. Alueelta poistettavat pintamaat käytetään otetun alueen reunojen luiskaukseen ja maisemointiin.

Hankealueelta louhittavan kiviaineksen ja pintamaiden määrä yhteensä on noin 306 100 m³ltr, josta otettavaa kalliokiviainesta on 297 100 m³ltr ja pintamaita 9 000 m³ltr. Suunnitelma on, että tontit louhitaan noin tasoon +109 m (N2000). Tonttien pohjaan tehdään lisäksi esirakentamisen toimenpiteenä metrin irtilouhinta rakentamisen helpottamiseksi. Irtilouhinnassa kallio louhitaan tasoon +108...+109 (N2000), mutta kiviainesta ei poisteta tason +109 alapuolelta.

Ottaminen aloitetaan kiinteistön pohjois- ja länsiosasta, mistä louhinta etenee kohti etelää ja itää. Kokonaisottomäärä on noin 297 100 m³ltr. Laskennallinen vuosittainen ottomäärä on 29 710 m³ltr eli noin 83 188 tonnia.

Kalliokiviaineksen murskaus tehdään siirrettävällä murskauslaitoksella, joka koostuu esi-, väli- ja jälkimurskaimista sekä hihnakuljettimista ja seuloista. Murskauslaitoksessa käytetään nykyaikaista kalustoa, jossa vakiovarusteluun kuuluvat pölynpoistomenetelmät. Murskauslaitoksen tarvitsema käyttövoima tuotetaan kevyellä polttoöljyllä käyväällä aggregaatilla.

Louhittua kiviainesta murskataan alueella keskimäärin 83 188 tonnia vuodessa ja enintään 90 000 tonnia. Päivittäinen murskausmäärä on noin 250–2 000 tonnia päivässä ja enintään noin 4 000 tonnia. Murskauspäiviä on vuodessa enintään 96. Murskaus on jaksottaista. Murskausta ja louhintaa toteutetaan neljän viikon jaksoissa 1–4 kertaa vuodessa.

Toiminta-ajat

Ottamistoiminnalle esitetään seuraavia toiminta-aikoja:

	vuotuinen toiminta-aika (pv/v)	viikoittainen toiminta-aika	päivittäinen toiminta-aika (kellonajat)
murskaus	96	ma-pe (la)	6-22 (7-18)
poraus	70	ma-pe	8-18
rikotus	80	ma-pe	8-18
räjäytykset	1-4 jaksoa vuodessa	ma-pe	8-18
kuormaus ja kuljetus		ma-su	6-22

Tukitoiminnot

Alueella varaudutaan veden tarpeeseen ja pintavesien valumien hallintaan laskeutusaltaalla. Allas on tehty alueen länsiosaan, minne vedet luontaisestikin alueelta johtuvat. Laskeutusallas varustetaan sulkuventtiilillä, jonka saa

tarvittaessa suljettua. Laskeutusallas tyhjenetään ja tarkistetaan vähintään kerran vuodessa sekä tarvittaessa.

Alueella on jo tasattua betoni- ja tiilimurskeella täytettyä kenttää, joka toimii tukitoimintoalueena. Laitoksella ei varastoida polttoaineita kuin tarvittaessa lyhyen aikavälin tarpeeseen liikuteltavassa säiliössä. Polttoaine varastoidaan kaksoisvaippaisessa säiliössä tasatulla, tiivistetyllä alueella. Alueelle varataan imeytysainetta öljyvahinkojen varalta. Käsittelykentän valmistuttua alue asfaltoidaan.

Alueelle on asennettu lukittava puoli asiattomien pääsyn estämiseksi. Puomin yhteydessä on kyltti, jossa on toiminnasta vastaavan yhteystiedot, alueen osoite ja alueen koordinaatit ja käytetty koordinaattijärjestelmä.

Arvio toiminnan vaikutuksista ympäristöön

Alue sijaitsee haja-asutusalueella metsätalousvaltaisella alueella, missä ei ole häiriintyviä kohteita lähellä. Hankkeen vaikutusten arvioidaan jäävän pääasiassa hankealueelle. Suunniteltu toiminta täyttää valtioneuvoston asetuksen 800/2010 (ns. MURAUUS-asetus) vaatimukset.

Toiminnalla ei arvioida olevan haitallisia vaikutuksia ihmisten terveydelle. Hankealueen lähellä ei sijaitse asuntoja eikä erityisen herkkiä toimintoja. Pölyn, melun ja värinän yhteisvaikutukset louhinta- ja murskausjaksojen aikana voivat ajoittain vaikuttaa negatiivisesti viihtyisyyteen ottamisalueen läheisyydessä, mutta vaikutukset kohdistuvat rajoitetulla alueella. Poraamista ja räjäytyksiä ei käytännössä ole samanaikaisesti. Laitteisto sijoitetaan mahdollisimman suojaisalle paikalle siten, että louhoksen rintausta ja varastokasat ehkäisevät melun ja pölyn leviämistä. Rikotus- ja murskauslaitteistoa siirretään rintausten mukana eteenpäin louhinnan edetessä. Kuormaamista ja kuljetusta on kysynnän mukaisesti. Toiminnasta syntyvä liikenne liittyy välittömästi yleiseen liikenneverkkoon.

Toiminnalla ei arvioida olevan merkittäviä vaikutuksia luontoon eikä luonnon monimuotoisuuteen. Toiminnan vaikutusalueella ei sijaitse suojelualueita, joiden arvoihin toiminnalla voisi olla vaikutuksia. Hankealueella tai sen läheisyydessä ei sijaitse sellaisia luontoarvoja, joiden olemassaoloon suunnitellulla hankkeella olisi haitallisia vaikutuksia. Luontovaikutukset kohdistuvat lähinnä ottamisalueeseen, jonka alueelta kasvupaikat ja elinympäristöt menetetään.

Ottamistoiminnalla ei suunnitelman mukaisesti toteutettuna arvioida olevan merkittäviä vesistövaikutuksia. Suurimmat vesistövaikutukset syntyvät ottoalueen avausvaiheessa, jolloin pintamaiden poisto voi muuttaa hulevesien virtausmääriä ja kulkusuuntia sekä lisätä orgaanisen aineksen määrää hulevesissä. Hulevesien kulkua ohjataan laskeutusaltaan kautta, jonka toimintaperiaatteena on viivyttää hulevesiä, jolloin veden kuljettama kiintoaines laskeutuu altaan pohjalle. Kertynyt liete poistetaan altaan pohjalta säännöllisesti ja laskeutusaltaan vesiä tarkkaillaan.

Ottamistoiminnalla ei arvioida olevan oikein toteutettuna merkittäviä haitallisia vaikutuksia maaperään. Räjähdyksineiden sisältämiä nitraattiyhdisteitä vapautuu louhinnassa ympäristöön aina jonkin verran. Niiden määrää minimoidaan oikealla panostuksella. Lisäksi louhintatöihin käytetään

ensisijaisesti emulsioräjähteitä, jolloin tyyppiyhdisteiden liukeneminen räjähdysaineesta panostuksen aikana vähenee. Ne myös palavat puhtaammin eli reagoimatonta räjähdysainetta jää vähemmän louheeseen. Louhinta suoritetaan siten, ettei se aiheuta alla olevaan kallio- tai maaperään sellaisia muutoksia, kuten halkeamia tai ruhjeita, joista saattaa olla haittaa alueen pohjavedelle tai ympäristölle.

Lähialueella ei ole tiedossa käytössä olevia talousvesikaivoja. Alue sijaitsee pääosin kallioalueella, missä pohjaveden muodostuminen on vähäisempää. Suunnitelmien mukaisia varo- ja suojausmenetelmiä noudattamalla toiminnasta ei ole välitöntä vaaraa maaperälle tai pohjavedelle. Mahdolliset päästöt liittyvät onnettomuus-, häiriö- ja vahinkotilanteisiin, joissa poltto- ja voiteluaineita tai kaluston hydraulikkaöljyjä voi päätyä maaperään ja sitä kautta pohjaveteen.

Toiminnassa syntyvät jätteet ja niiden käsittely

Toiminnassa syntyvien jätteiden laadusta, määrästä ja toimituspaikoista pidetään kirjaa. Vaaralliset jätteet välivarastoidaan toisistaan erillään ja siten, ettei niistä ole vaaraa ympäristölle. Ne toimitetaan mahdollisimman pian laitokseen, jolla on niiden vastaanottamiseen lupa. Jäteasiat merkitään ja niiden kuntoa tarkkaillaan säännöllisesti. Astiat varastoidaan vesitiiviisti nesteitä läpäisemättömällä alustalla siten, ettei vaarallisista jätteistä aiheudu vaaraa tai haittaa ympäristölle.

Riskien hallinta ja poikkeuksellisiin tilanteisiin varautuminen

Yleisesti ottaen kiviainestoiminta ei sisällä merkittäviä ympäristöriskejä. Tyypillisiä riskejä kiviainestoiminnassa ovat kaluston öljy- tai polttoainevuodot, joiden seurauksena öljyä voi päätyä maaperään, pintavesiin ja/tai pohjaveteen. Riskit arvioidaan sellaisiksi, että niihin voidaan varautua toiminnassa yleisesti käytössä olevin menetelmin sekä järjestämällä toiminta siten, että vaikutukset voidaan havaita ajoissa.

Poikkeuksellisiin tilanteisiin varaudutaan siten, että vuototilanteessa haitallisten aineiden leviäminen saadaan rajoitettua suojatuille alueille, joista pilaantunut maa-aines saadaan kerättyä pois. Laskeutusallas, jonne alueen pintavedet laskevat, varustetaan sulkuventtiilillä, jonka saa tarvittaessa suljettua. Alueelle varataan imeytystarvikkeita vuotojen ensitorjuntaan. Mikäli tukitoimintoalue rakennetaan, se suojataan tiiviillä kalvolla ja hiekkakerroksella mahdollisen vuodon leviämisen estämiseksi. Mikäli alueelle sijoitetaan polttoainesäiliö, on se tyyppihyväksytty kaksoisvaippasäiliö. Toiminnassa kiinnitetään erityistä huomiota laitteiden ja koneiden kuntoon sekä öljyjen ja polttoaineiden huolelliseen käsittelyyn.

Häiriötilanteessa toiminta keskeytetään, kunnes häiriö on poistettu, ja vahinkoja estäviin toimiin ryhdytään välittömästi. Ensitorjunnan jälkeen merkittävästä ympäristövahingosta tiedotetaan välittömästi palo- ja pelastuslaitokselle sekä viranomaisille.

Toiminnan tarkkailu

Toiminnanharjoittaja tarkkailee säännöllisesti toiminnan aikana kaluston, laskeutusaltaan, mahdollisen tukitoimintoalueen sekä muiden rakenteiden kuntoa. Havaittujen puutteiden osalta ryhdytään välittömästi korjaaviin toimenpiteisiin. Laitokselle on nimetty vastuhenkilö.

Laskeutusallas tarkistetaan ja tyhjennetään vähintään kerran vuodessa. Hulevesien laatua tarkkaillaan kaksi kertaa vuodessa kevään ja syksyn ylivirtaamakausina. Näytteistä tutkitaan sähkönjohtokyky, pH, sameus, kemiallinen hapenkulutus (COD_{cr}) ja öljyhiilivedyt C10–C40.

Toimintaa ja sen vaikutuksia ympäristöön tarkkaillaan omavalvontana aistinvaraisesti toiminnan ollessa käynnissä. Mikäli poikkeavuuksia havaitaan, voidaan toimintaa tarvittaessa rajoittaa tai muuten järjestellä, kunnes häiriö on poistettu. Melumittaus esitetään tehtäväksi, mikäli toiminnan käynnistyttyä on syytä epäillä, että melun ohjearvot ylittyisivät ja melusta valitetaan.

Toiminnasta pidetään käyttöpäiväkirjaa, johon kirjataan ainakin seuraavat tiedot vuoden ajalta:

- toiminta-ajat
- vuoden aikana louhitun kiviaineksen määrä (m³ktr ja tn)
- murskatun kiviaineksen määrä (tn)
- alueelta pois kuljetetun murskeen määrä (tn)
- työkoneissa ja murskauslaitoksessa käytetyn kevyen polttoöljyn määrä
- tiedot toiminnassa syntyneistä vaarallisista jätteistä (määrä, toimituspaikka)
- tiedot tarkkailutuloksista
- tiedot mahdollisista häiriö- tai onnettomuustilanteista sekä niiden aiheuttamista toimista
- tiedot vuoden aikana toteutuneista tai suunnitteilla olevista muutoksista

Tarkkailun vuosiyhteenvetoraportti toimitetaan maaliskuun loppuun mennessä ympäristönsuojeluviranomaiselle.

Jälkihoitotoimenpiteet

Alueesta tulee materiaalinkierrätyslaitoksen käsittelykenttä. Laitoksen toiminnot vaativat tasaista tilaa. Louhintareunat jätetään jyrkemmiksi kuin metsätalousalueeksi palauttaessa. Yli kaksi metriä korkeampien rintausten yläpuolelle rakennetaan suoja-aita alueen reunoille. Alueelta poistettuja pintamaita käytetään otetun alueen reunojen luiskaukseen ja muotoiluun.

Lupa-aika

Lupaa haetaan 10 vuodeksi. Lisäksi haetaan lupaa aloittaa toiminta ennen lupapäätöksen lainvoimaisuutta (MAL 21 § ja YSL 199 §). Hakija hakee toiminnalle aloituslupaa muutoksenhausta huolimatta, sillä toiminnasta ei arvioida aiheutuvan maa-aineslain 3 §:n ottamistoiminnan estäviä vaikutuksia. Lisäksi hakija toteaa, että lupakäsittelyn viivästymisestä voisi aiheutua hakijalle taloudellisia menetyksiä, koska viivästyminen haittaisi alueella harjoitettavaa kierrätystoimintaa. Alueella on voimassa oleva ympäristölupa kierrätyskentän toimintaan, jonka esirakentamista varten yhteislupaa haetaan.

Vakuus

Luvanhakija esittää maa-aineslain 12 §:n mukaiseksi vakuudeksi 10 000 €. Hakija katsoo esitetyn vakuuden olevan kohtuullinen toiminnan luonne, laajuus, sijainti ja käyttötarkoitus huomioon ottaen.

Lisäksi hakija esittää vakuudeksi aloituslupaan muutoksenhausta huolimatta 2 000 €.

Asian käsittely

Kuuleminen

Hakemuksesta on kuulutettu Kangasalan kaupungin sähköisellä ilmoitustaululla 13.3.–19.4.2024. Lisäksi ilmoitus kuulutuksesta on julkaistu Kangasalan Sanomissa 13.3.2024. Hakemus on ollut sähköisesti nähtävillä www.julkipano.fi-palvelussa sekä ajanvarauksella Kangasalan kaupungin ympäristönsuojelussa. Naapurikiinteistöjen omistajia ja muita asianosaisia, joiden oikeutta tai etua asia saattaa koskea, on tiedotettu kirjeitse hakemuksesta.

Lausunnot ja muistutukset

Hakemuksesta on pyydetty lausuntoa terveydensuojeluviranomaiselta, Kangasalan kaupungilta (kuuleminen naapurina), Kangasalan kaupungin kaavoitukselta ja Pirkanmaan ELY-keskukselta. Hakemuksesta annetut lausunnot ovat oheismateriaalina.

Hakemuksesta ei jätetty kuulutusaikana muistutuksia tai mielipiteitä.

Hakijan vastine lausuntoihin

Hakija on antanut 3.6.2024 vastineen hakemuksesta annettuihin lausuntoihin. Vastine on oheismateriaalina.

Toimivalta

Kangasalan kaupungin hallintosäännön 6 luvun 29 §:n 1 kohdan mukaan Kangasalan kaupungin viranomaislautakunta toimii kaupungin rakennusvalvonta-, ympäristönsuojelu-, leirintäalue- ja kadunpitoviranomaisena sekä maa-aineslaissa tarkoitettuna lupa- ja valvontaviranomaisena.

Oheismateriaali

Terveysturvaviranomaisen lausunto, 21.3.2024
Kangasalan kaupungin lausunto (kuuleminen naapurina), 22.4.2024
Kangasalan kaupungin kaavoituksen lausunto, 18.4.2024
Pirkanmaan ELY-keskuksen lausunto, 18.4.2024
Hakijan vastine (päivätty 31.5.2024, saapunut 3.6.2024)

Ympäristöpäällikkö 19.8.2024

Viranomaislautakunta päättää myöntää Maanrakennus Valkama Oy:lle maa-aineslain ja ympäristönsuojelulain mukaisen yhteisluvan, joka koskee maa-ainesten ottamista sekä kallion louhintaa ja murskausta kiinteistöllä 211–491–7–2 (Haukkavaara) Kangasalan kaupungin Kuhmalahdella. Lupa myönnetään Ympäristösuunnittelu Oy:n 2.2.2024 päivätyn ottamissuunnitelman mukaisena ja seuraavin lupamääräyksiin:

Yleiset lupamääräykset

1. Ennen toiminnan aloittamista luvanhaltijan on pyydettävä valvontaviranomaista suorittamaan alueella aloituskatselmus. Toimintaa ei saa aloittaa ennen aloituskatselmuksen suorittamista. (MAA 6 §, 7 §)

2. Luvanhaltijan tulee nimetä toiminnasta vastaava työnjohtaja. Vastaavan työnjohtajan yhteystiedot tulee toimittaa Kangasalan kaupungin ympäristönsuojeluun ennen toiminnan aloittamista. Mikäli vastaava työnjohtaja tai yhteystiedot muuttuvat luvan voimassaolon aikana, tulee muutoksista ilmoittaa viipymättä Kangasalan kaupungin ympäristönsuojeluun. (MAA 6 §, Vna 800/2010)

Ottamistoiminnan järjestäminen

3. Ottamisalue on aidattava ennen toiminnan aloittamista. Ottamisalueen ulkopuolelle on asennettava ottamistoiminnasta ilmoittavat varoitustaulut. Lisäksi ottamisalueelle tulevan tien varressa on oltava kyltti, jossa on ilmoitettu alueen osoite, koordinaatit ja käytetty koordinaattijärjestelmä sekä toiminnasta vastaavan yhteystiedot. Toiminta-aikojen ulkopuolella kulku alueelle tulee estää lukittavalla puomilla tai portilla.

Ennen toiminnan aloittamista kaivuu- ja louhinta-alueen rajat sekä ottotasot on merkittävä maastoon 50 m välein sijoitettavilla paaluilla. Ottotasot on sidottava valtakunnalliseen N2000-korkeusjärjestelmään. (MAL 11 §, MAA 7 §)

4. Ottamisalueelle tulee sijoittaa riittävästi korkeustasoa osoittavia korkeusportteja. Vähintään yksi porteista tulee asentaa sellaiseen paikkaan, jossa se pysyy paikallaan koko ottamistoiminnan ajan. Korkeudet sidotaan valtakunnalliseen N2000-korkeusjärjestelmään. Korkeustasolukema ja käytetty korkeusjärjestelmä tulee merkitä korkeusportteihin esimerkiksi sihtilapuilla tai muulla vastaavalla tavalla. (MAL 11 §, MAA 7 §)
5. Louhittavan kalliokiviaineksen laatu tulee varmistaa ennen ottamistoiminnan aloittamista joko kivilajimäärityksellä tai analysoimalla sulfidisen rikin pitoisuus. (MAL 11 §)
6. Alin sallittu ottotaso on +109 m (N2000). (MAL 11 §)
7. Jyrkät rintaukset ja louhittujen seinämien yläosat on varustettava turva-aidalla. Luiskien yläpuolella maanpinta on pidettävä 15 metrin matkalla puhtaana suurista kivistä ja muista mahdollisista alueen turvallisuutta heikentävistä tekijöistä. (MAL 11 §)
8. Ottoalueella muodostuvat hulevedet on ohjattava hallitusti alueelle rakennettavaan laskeutusaltaaseen. Laskeutusallas on rakennettava ennen ottotoiminnan aloittamista. Laskeutusaltaan mitoitus tulee olla riittävä alueelta tulevien hulevesien hallintaa varten. Lisäksi laskeutusallas on varustettava sulkuventtiilillä ja vesien purku altaasta tulee tapahtua hallitusti. Luvanhaltijan tulee toimittaa tarkempi suunnitelma laskeutusaltaan mitoituksesta Kangasalan kaupungin ympäristönsuojeluun ennen ottamistoiminnan aloittamista.

Laskeutusaltaaseen kertynyt liete on poistettava tarvittaessa ja vähintään kerran vuodessa. Laskeutusaltaan kuntoa tulee arvioida säännöllisesti. (YSL 6 §, 52 §, 62 §, 140 §)

9. Alueella ei saa tehdä kalliokiviaineksen murskausta, porausta, rikutusta ja räjäytyksiä 15.4.–31.7. välisenä aikana. Kuormausta ja kuljetusta alueella voi olla ympäri vuoden.

Toiminnan eri työvaiheissa tulee noudattaa seuraavia toiminta-aikoja:

Murskaus	ma–pe	klo. 6:00–22:00
	la	klo. 7:00–18:00
Poraus	ma–pe	klo. 8:00–18:00
Rikutus	ma–pe	klo. 8:00–18:00
Räjäytykset	ma–pe	klo. 8:00–18:00
Kuormausta ja kuljetus	ma–su	klo. 6:00–22:00

(MAL 11 §, YSL 52§, Vna 800/2010)

10. Toiminta tulee suunnitella siten, että murskaus ja louhinta on jaksottaista, ja että toimintajaksot pidetään mahdollisimman lyhyinä. Luvanhaltijan tulee ilmoittaa ennakolta kunkin louhinta- ja murskausjakson alkamisesta Kangasalan kaupungin ympäristönsuojeluun. (YSL 52 §, 62 §)

Melun, pölyn ja tärinän torjunta

11. Murskaus- ja seulontalaitteistot tulee sijoittaa ottamisalueen alimmalle mahdolliselle tasolle melun leviämisen estämiseksi. Varastokasat on suunniteltava ja sijoitettava siten, että ne estävät melun leviämistä ympäristöön. Lisäksi melua tulee torjua laitteiston koteloinein, kumituksin tai muilla vastaavilla meluntorjuntatoimilla.

Toiminnasta aiheutuva melu ei saa ylittää häiriölle alttiissa kohteissa melutason ohjearvoista annetussa valtioneuvoston päätöksessä (993/1992) säädettyjä ulkomelun ohjearvoja. Mikäli toiminnasta epäillään aiheutuvan meluhaittaa, valvontaviranomainen voi velvoittaa toiminnanharjoittajan selvittämään toiminnasta aiheutuvan melutason mittauksin häiriintyvissä kohteissa. Melumittaus tulee tehdä ulkopuolisen asiantuntijan toimesta, jolla on riittävä kokemus ja asiantuntemus melumittauksista.

(MAL 11 §, MAA 6 §, YSL 52 §, 62 §, 65 §, Vna 800/2010, Vnp 993/1992)

12. Pölylähteet on mahdollisuuksien mukaan sijoitettava ottamisalueen alimmalle kohdalle. Pölyämisen estämiseksi murskaimessa on käytettävä koteloituja kuljettimia sekä tarvittaessa myös kastelua. Kallion porauksessa on käytettävä pölynsidontalaitteistolla varustettua poravaunua tai muuta pölyn leviämisen estämisen kannalta parasta käyttökelpoista tekniikkaa.

Toiminta-alueen teitä on tarvittaessa kasteltava pölyämisen estämiseksi. Pölynsidontaan ei saa käyttää kemikaaleja, joilla voi olla haitallisia vaikutuksia pinta- ja pohjavesien laatuun.

Mikäli toiminnasta epäillään aiheutuvan pölyhaittaa, valvontaviranomainen voi velvoittaa toiminnanharjoittajan selvittämään hengittävien hiukkasten (PM₁₀) pitoisuudet lähimmissä häiriintyvissä kohteissa. Selvitys tulee tehdä ulkopuolisen asiantuntijan toimesta, jolla on riittävä kokemus ja asiantuntemus ilmanlaatumittauksista.

(MAL 11 §, MAA 6 §, YSL 52 §, 62 §, 65 §, Vna 800/2010)

13. Räjätystyöt tulee suunnitella ja toteuttaa siten, että niistä aiheutuu mahdollisimman vähän haittaa melun, pölyn, tärinän tai irtokivien takia. Räjätys- ja louhintatyössä on noudatettava valtioneuvoston asetusta räjätys- ja louhintaturvallisuudesta (644/2011). Louhinta- ja louhintaturvallisuudesta tulee antaa ennen räjäyttämistä varoitussignaali. Ulkopuolisten pääsy louhinta-alueelle tulee estää.

Toiminta ei saa aiheuttaa tärinähaittaa lähimmissä häiriintyvissä kohteissa. Räjätysten aiheuttama tärinä ei saa aiheuttaa ympäristön rakennusten ja rakennelmien vaurioitumista. Mikäli toiminnasta epäillään aiheutuvan tärinästä syntyviä haittoja, valvontaviranomainen voi velvoittaa toiminnanharjoittajan selvittämään mittauksin tärinän voimakkuuden häiriintyvissä kohteissa. Tärinämittaus tulee tehdä ulkopuolisen asiantuntijan toimesta, jolla on riittävä kokemus ja asiantuntemus tärinämittauksista.

(MAL 11 §, MAA 6 §, YSL 52 §, 62 §, 65 §)

Maaperän ja pohjaveden suojele

14. Ottamisalueen pohja tulee muotoilla siten, ettei alueelle lammikoidu vesiä. Ottamisalueen ulkopuolisten vesien pääsy alueelle tulee tarvittaessa estää. Vesien johtaminen ei saa aiheuttaa vettymistä tai muuta haittaa naapurikiinteistöillä. (MAL 11 §, MAA 6 §, YSL 52 §, 62 §, 65 §, 66 §)
15. Polttoaineiden ja muiden ympäristön pilaantumisen vaaraa aiheuttavien aineiden pääsy maaperään ja pohjaveteen on estettävä. Työkoneiden säilytys ja tankkaus tulee tapahtua tukitoiminta-alueella. Tukitoiminta-alueen pintavedet tulee johtaa I luokan öljynerotuskaivon kautta laskeutusaltaaseen.

Tukitoiminta-alueen maarakenteet on tiivistettävä siten, että polttoaineiden ja muiden ympäristön pilaantumisen vaaraa aiheuttavien aineiden pääsy maaperään ja pohjaveteen on estetty. Poltto- ja voiteluaineiden sekä kemikaalien varastointi- ja käsittelyalueiden on oltava nesteitä läpäisemättömiä ja reunoiltaan korotettuja. Polttonestesäiliöiden on oltava kaksoisvaippasäiliöitä tai kiinteästi valuma-altaallisia säiliöitä ja niiden on kestävä mekaanista ja kemiallista rasitusta. Säiliöt on varustettava ylitäytönestimillä ja tankkauslaitteistot lukittavilla sulkuventtiileillä.

Mikäli koneille joudutaan tekemään välittömiä huoltotoimenpiteitä, tulee ne tehdä tukitoiminta-alueella tai huoltoalue tulee suojata imeytysmatolla, muovikalvolla taikka muulla vastaavalla tiiviillä rakenteella, jolla voidaan estää mahdollisten vuotojen pääsy maaperään ja pohjaveteen.

(MAL 11 §, YSL 52 § 66 §, Vna 800/2010)

Jätehuolto

16. Kaivannaisjätteen käsittelyssä tulee noudattaa toimintaan liittyvää kaivannaisjätteen jätehuoltosuunnitelmaa. Jätehuoltosuunnitelma on tarvittaessa tarkistettava viiden vuoden kuluttua tämän päätöksen lainvoimaiseksi tulosta. (YSL 113 §, 114 §, Vna 190/2013)

17. Toimintaa on harjoitettava siten, että jätettä syntyy mahdollisimman vähän, ja ettei siitä aiheudu epäsiisteyttä, roskaantumista, ympäristön pilaantumisen vaaraa tai muuta haittaa ihmisen terveydelle taikka ympäristölle. Toiminta-alueen jätehuollossa on noudatettava alueellisia jätehuoltomääräyksiä. (MAL 11 §, JäteL 8 §, 13 §, 72 §, YSL 52 §, 58 §, 66 §)
18. Alueella syntyvät jätteet on kerättävä erikseen omiin astioihinsa ja toimitettava riittävän usein sellaiseen vastaanottoaikkaan, jolla on lupa kyseisen jätteen vastaanottamiseen. Hyötykäyttöön kelpaava jäte on lajiteltava ja toimitettava hyötykäyttöön. Jätteiden tilapäinen varastointi tulee suorittaa tukitoiminta-alueella. Jätteitä ei saa haudata tai polttaa alueella.

Toiminnassa syntyvät vaaralliset jätteet on varastoitava tiiviissä astioissa tiiviillä alustalla katetussa ja lukitussa tilassa siten, että vahinkotilanteissakin vaarallisten aineiden leviäminen ympäristöön on estetty. Vaaralliset jätteet on toimitettava asianmukaiseen käsittelypaikkaan säännöllisesti, kuitenkin vähintään kerran vuodessa. Vaarallisia jätteitä luovuttaessa on jätteiden siirrosta laadittava siirtoasiakirja, josta ilmenee asetuksen 978/2021 mukaiset tiedot. (MAL 11 §, JäteL 13 §, 15 §, 16 §, 17 §, 29 §, 121 §, JäteA 7 §, YSL 52 §, 58 §, 66 §)

Häiriö- ja poikkeustilanteet

19. Luvanhaltijan on ryhdyttävä viipymättä onnettomuuden tai häiriötilanteen edellyttämiin torjunta- tai korjaustoimiin ympäristön pilaantumisen ehkäisemiseksi ja haitallisten ympäristövaikutusten vähentämiseksi. Mikäli alueella tapahtuu öljyvahinko tai muu vastaava onnettomuus, on siitä ilmoitettava välittömästi hätäkeskukseen (112). (YSL 52 §, 66 §, Vna 800/2010)
20. Luvanhaltijan tulee huolehtia siitä, että alueella työskentelevällä henkilökunnalla on tiedossaan toimintaohjeet onnettomuus- ja vahinkotilanteiden varalta. Lisäksi toiminnanharjoittajan tulee huolehtia siitä, että lupapäätöksessä annetut määräykset toiminnan järjestämisestä annetaan tiedoksi kaikille alueella toimiville. (MAL 11 §, YSL 52 §, 66 §, Vna 800/2010)
21. Onnettomuus- ja häiriötilanteita varten alueella ja työkoneissa on oltava riittävästi alkusammutus- ja öljyvahinkojen torjuntakalustoa. Toiminnanharjoittajan on ryhdyttävä viipymättä onnettomuuden tai häiriötilanteen edellyttämiin torjunta- tai korjaustoimenpiteisiin ympäristön pilaantumisen ehkäisemiseksi ja haitallisten ympäristövaikutusten vähentämiseksi.

Häiriötilanteista ja muista poikkeavista tapahtumista tai onnettomuuksista tulee ilmoittaa välittömästi Kangasalan kaupungin ympäristönsuojeluun. Onnettomuudesta, josta on voinut aiheutua maaperän tai pohjaveden pilaantumista, tulee lisäksi ilmoittaa myös Pirkanmaan ELY-keskukseen. (MAL 11 §, YSL 52 §, 66 §, Vna 800/2010)

Paras käyttökelpoinen tekniikka

22. Toiminnassa käytettävän laitteiston tulee edustaa parasta käyttökelpoista tekniikkaa, jota tulee käyttää ympäristön kannalta parhaan käytännön mukaisesti. (MAL 11 §, YSL 52 §)
23. Luvanhaltijan on seurattava toimialansa tekniikan kehittymistä ja ympäristön pilaantumisen ehkäisemiseksi varauduttava ottamaan käyttöön toiminnan kannalta parhaan tekniikan mukaisia mahdollisimman kehittyneitä ja tehokkaita laitteita sekä työmenetelmiä. (MAL 11 §, YSL 52 §)

Toiminnan tarkkailu ja raportointi

24. Toimintaa on tarkkailtava jatkuvasti toiminnan aikana aistinvaraisesti ja silmämääräisesti sekä tarkastettava toiminnassa käytettävien koneiden kunto säännöllisesti ja huolehdittava niiden huollosta ja kunnossapidosta. (MAL 11 §, YSL 52 §, 62 §, 66 §)
25. Toiminnan aikana alueelta johdettavien hulevesien laatua tulee tarkkailla kaksi kertaa vuodessa, keväällä ja syksyllä. Vesinäytteenotto tulee tehdä ulkopuolisen asiantuntijan toimesta, jolla on riittävä kokemus ja asiantuntemus näytteenotosta.

Tarkkailuun kuuluvat parametrit ovat pH, sameus, väri, sähkönjohtavuus, happi, kiintoaine, alkaliteetti, sulfaatti, COD_{Mn}, kokonaistyyppi, ammoniumtyppi, nitraattityppi, kokonaisfosfori, kloridi ja öljyhiilivetyjakeet C10–C40. Lisäksi näytteenoton yhteydessä tulee määrittää virtaama.

Hulevesitarkkailun tulokset tulee ilmoittaa välittömästi niiden valmistuttua Kangasalan kaupungin ympäristönsuojeluun. Valvontaviranomainen voi tarkkailutulosten perusteella muuttaa tarkkailusuunnitelmaa. (MAL 11 §, MAA 6 §, YSL 52 §, 62 §, 65 §, 66 §)

26. Luvanhaltijan on vuosittain pyydettävä Kangasalan kaupungin maa-ainesten ottamista valvovalta viranomaiselta katselmus, jossa todetaan maa-ainesten ottamisen tilanne ja sovitaan maisemointitöiden suorittamisesta. (MAA 7 §)
27. Luvanhaltijan tulee vuosittain tammikuun loppuun mennessä tehdä maa-aineslain 23a §:ssä mainittu ilmoitus edellisenä vuonna otetuista maa-aineksista maa-ainesasetuksen 9 §:n mukaisesti.
28. Toiminnanharjoittajan on raportoitava valvontaviranomaiselle vuosittain helmikuun loppuun mennessä edellistä vuotta koskevat tiedot toiminnasta. Raportoinnin tulee sisältää vähintään seuraavat tiedot:
 - tiedot murskausjaksoista, räjäytysten ajankohdat sekä poraus- ja rikotusajat
 - tiedot louhitun ja murskatun kiviaineksen määrästä (t/a)
 - vuoden lopussa toiminta-alueella varastoidun murskatun kiviaineksen määrä (t/a)

- vuoden aikana toiminnassa syntyneiden jätteiden raportointi jäteasetuksen (978/2021) 33 §:n mukaisesti
- hulevesitarkkailun tulokset
- laskeutusaltaan tyhjennystarpeen arviointi ja tiedot altaan tyhjennyksistä
- alueella käytettyjen polttoaineiden laatu ja vuosikulutus
- tiedot mahdollisista häiriötilanteista ja ympäristönsuojelun kannalta poikkeuksellisista tilanteista sekä niiden vaikutuksista ja korjaustoimenpiteistä

Kirjanpidon perusteena olevat asiakirjat ja muut dokumentit on säilytettävä vähintään kuusi vuotta.

(YSL 52 §, 58 §, 62 §, JäteL 118 §, 119 §, 120 §, 122 §)

Toiminnan muutokset ja lopettaminen

29. Luvanhaltijan on ennakolta ilmoitettava Kangasalan kaupungin ympäristönsuojeluviranomaiselle toiminnan merkittävistä muutoksista, toiminnanharjoittajan vaihtumisesta tai toiminnan pitkäaikaisesta keskeyttämisestä. (MAL 11 §, 13a §, YSL 89 §, 94 §, 170 §)
30. Toiminnan lopettamisesta on ilmoitettava vähintään 3 kuukautta ennen lopettamisajankohtaa Kangasalan kaupungin ympäristönsuojeluviranomaiselle.

Ottamistoiminnan päättyessä tai luvan umpeutuessa luvanhaltijan on pyydettävä valvontaviranomaiselta maa-ainesasetuksen 7 §:n mukainen loppukatselmus.

(MAL 11 §, 13a §, YSL 94 §, 170 §)

31. Luvanhaltijan tulee laatia ja esittää jälkihoito- ja maisemointisuunnitelma valvontaviranomaiselle hyväksyttäväksi viimeistään kaksi vuotta ennen luvan voimassaolon päättymistä. Toiminnan loputtua, ja soveltuville osin sen aikana, tulee suorittaa maisemointi- ja jälkihoitotyöt viivyttämättä.

Toiminnan loputtua kaikki ottamistoimintaan liittyvät rakennelmat tulee purkaa ja toimittaa pois toiminta-alueelta. Toiminnan loputtua myös varastokasojen tulee olla poistettu alueelta. Jyrkät rintaukset tulee suojata kiinteällä aidalla.

Maisemoinnissa tulee käyttää ensisijaisesti alueelta peräisin olevia maa-aineksia. Alueelle saa tarvittaessa tuoda pilaantumattomia maa-aineksia täydentävästi maisemointitarpeisiin. Maisemointiin ei saa käyttää maa-aineksia, joiden mukana alueelle pääsee leviämään haitallisia vieraslajeja. Tarvittaessa luvanhaltijan on ryhdyttävä toimenpiteisiin vieraslajien hävittämiseksi.

(MAL 11 §, MAA 8 §, YSL 52 §, Vieraslajil 3 §)

Päätöksen perustelutMaa-aineslaki (555/1981)

Maa-aineslain 6 §:n 1 momentin mukaisesti lupa ainesten ottamiseen on myönnettävä, jos asianmukainen ottamissuunnitelma on esitetty eikä ottaminen tai sen järjestely ole ristiriidassa maa-aineslain 3 §:ssä säädettyjen rajoitusten kanssa. Asiaa harkittaessa on otettava huomioon myös lupamääräysten vaikutus.

Lupahakemuksen yhteydessä on esitetty maa-aineslain 5 §:n mukainen ottamissuunnitelma, jossa on selvitetty tarvittavassa laajuudessa valtioneuvoston asetuksen maa-ainesten ottamisesta (926/2005) 2 §:n mukaiset tiedot. Hakemuksen, ottamissuunnitelman ja lupamääräysten mukaisesti toteutettuna maa-ainesten ottamisen voidaan todeta olevan maa-aineslain mukaista. Ottaminen ei aiheuta kauniin maisemakuvan turmeltumista, luonnon merkittävien kauneusarvojen tai erikoisten luonnonesiintymien tuhoutumista, huomattavia tai laajalle ulottuvia vahingollisia muutoksia luonnonolosuhteissa eikä tärkeän pohjavesialueen veden laadun tai antoisuuden vaarantumista.

Ympäristönsuojelulaki (524/2014)

Ympäristönsuojelulain 49 §:n mukaan ympäristönluvan myöntäminen edellyttää, ettei toiminnasta, asetettavat lupamääräykset ja toiminnan sijoituspaikka huomioon ottaen, aiheudu yksinään tai yhdessä muiden toimintojen kanssa:

1. terveyshaittaa;
2. merkittävää muuta 5 §:n 1 momentin 2 kohdassa tarkoitettua seurausta tai sen vaaraa;
3. 16–18 §:ssä kiellettyä seurausta;
4. erityisten luonnonolosuhteiden huonontumista taikka vedenhankinnan tai yleiseltä kannalta tärkeän muun käyttömahdollisuuden vaarantumista toiminnan vaikutusalueella; tai
5. eräistä naapuruussuhteista annetun lain 17 §:n 1 momentissa tarkoitettua kohtuutonta rasitusta.

Hakemuksessa esitetyn perusteella ja lupamääräykset huomioon ottaen voidaan ennalta arvioiden todeta, ettei toiminnasta aiheudu ympäristön pilaantumista tai sen vaaraa. Hakemuksen ja lupamääräysten mukaisesti toteutettuna toiminnan voidaan katsoa täyttävän ympäristönsuojelulain 49 §:ssä esitetyt vaatimukset. Toiminnasta ei katsota aiheutuvan terveydellistä haittaa, maaperän tai pohjaveden pilaantumista, erityisten luonnonolojen huonontumista, vedenhankinnan tai yleiseltä kannalta tärkeän muun käyttömahdollisuuden vaarantumista toiminnan vaikutusalueella eikä kohtuutonta haittaa naapureille.

MURAU-asetus (800/2010)

Ympäristönsuojelulain 10 §:n perusteella annetussa valtioneuvoston asetuksessa kivenlouhimojen, muun kivenlouhinnan ja kivenmurskaamojen ympäristönsuojelusta (ns. MURAU-asetus 800/2010) säädetään ympäristönsuojelun vähimmäisvaatimuksista, kun louhinta- ja murskaustoimintaan on oltava ympäristölupa. Suunniteltu toiminta täyttää MURAU-asetuksessa annetut ympäristönsuojelun vähimmäisvaatimukset yhdessä annettujen lupamääräysten kanssa.

Lausuntojen huomioiminen

Hakemuksesta annetut lausunnot on huomioitu luvan myöntämisen edellytysten arvioinnissa sekä lupamääräyksiä annettaessa.

Pirkanmaan ELY-keskus on lisäksi lausunnossaan todennut, että koska samalla toiminnanharjoittajalla on hakemuksen mukaisella kiinteistöllä jo voimassa oleva ympäristölupa materiaalinkierrätyslaitoksen toiminnalle, tulee lupa-asian käsittelyssä tarkastella, onko kyseessä ympäristönsuojelulain 41 §:n tarkoittama toimintakokonaisuus. Asian arvioinnissa on tarkasteltava, onko voimassa olevan ympäristöluvan mukaisella materiaalinkierrätyslaitoksella ja hakemuksen mukaisella toiminnalla sellainen tekninen tai toiminnallinen kiinteä yhteys, että toimintojen ympäristölupa-asiat tulisi käsitellä ja ratkaista yhdessä. Kangasalan kaupungin ympäristönsuojeluviranomaisen asiassa saaman selvyyden mukaan hakemuksen mukaisella maa-ainesten ottamisella ja kallion louhinnalla ja murskauksella sekä voimassa olevan ympäristöluvan mukaisella materiaalinkierrätystoiminnalla ei ole sellaista ympäristönsuojelulain 41 §:n tarkoittamaa ajallista, toiminnallista tai teknistä yhteyttä, että em. toimintojen ympäristölupa-asiat tulisi käsitellä ja ratkaista yhdessä.

Lupamääräysten yksilöidyt perustelut

Lupamääräykset on annettu hankkeesta aiheutuvien haittojen välttämiseksi tai rajoittamiseksi sekä ehkäisemään ympäristön pilaantumista ja pilaantumisen vaaraa. Lupamääräykset perustuvat määräyksissä esitettyihin oikeusohjeisiin.

Lupamääräykset 1, 2, 3, 4, 6 ja 7 on annettu edesauttamaan ottamistoiminnan luvanmukaista järjestämistä, parantamaan alueen turvallisuutta ja valvonnallisista syistä. Lisäksi lupamääräys 2 on annettu, koska luvanhaltijalla on oltava vastuuhenkilö, jonka on tunnettava toiminta ja sitä koskevat säännökset ja määräykset. Lisäksi vastuuhenkilön nimeäminen on välttämätöntä myös muiden luvassa määrättyjen toimien toteuttamisen sekä tiedonvälityksen varmistamiseksi luvanhaltijan, mahdollisen urakoitsijan ja viranomaisen välillä. Vastuuhenkilön nimeäminen on tarpeen myös mahdollisia onnettomuus- ja häiriötilanteita varten. Yhteystiedot on pidettävä ajantasaisina.

Lupamääräys 5 on annettu ympäristön pilaantumisen ehkäisemiseksi. Hankealueen läheisyydessä voi mahdollisesti esiintyä mustaliuskevyyhyke. Mustaliuskeet ovat runsaasti rikkiä sisältäviä kivilajeja, jotka rapautuessaan voivat aiheuttaa ympäristön voimakasta happamoitumista. Lisäksi lupamääräyksessä on huomioitu Pirkanmaan ELY-keskuksen lausunto, jossa on todettu, että louhittavan kalliokiviaineksen laatu tulee selvittää ennen louhimisen aloittamista.

Lupamääräys 8 on annettu toiminnasta aiheutuvien vesistövaikutusten ehkäisemiseksi. Ottamisalueella muodostuvien hulevesien johtamisella alueelle rakennettavaan laskeutusaltaaseen vähennetään toiminnan kuormitusta ympäristöön. Lupamääräyksessä on huomioitu myös Kangasalan kaupungin kaavoituksen ja Pirkanmaan ELY-keskuksen lausunnot koskien hulevesialtaan mitoitusta.

Lupamääräyksessä 9 määrätään alueen toiminta-ajoista. Lintujen pesimärauhan turvaamiseksi kalliokiviaineksen murskaus, poraus, rikotus ja räjäytykset on kielletty 15.4.–31.7. välisenä aikana.

Lupamääräykset 10 ja 11 on annettu toiminnasta mahdollisesti aiheutuvien meluhaittojen vähentämiseksi, ja koska toiminnanharjoittajan on oltava selvillä toimintansa mahdollisista ympäristövaikutuksista ja rajoitettava toimintansa päästöt ympäristöön mahdollisimman vähäisiksi.

Lupamääräys 12 on annettu toiminnasta mahdollisesti aiheutuvien pölyhaittojen vähentämiseksi, ja koska toiminnanharjoittajan on oltava selvillä toimintansa mahdollisista ympäristövaikutuksista ja rajoitettava toimintansa päästöt ympäristöön mahdollisimman vähäisiksi.

Lupamääräys 13 on annettu toiminnasta mahdollisesti aiheutuvien tärinähaittojen vähentämiseksi, ja koska toiminnanharjoittajan on oltava selvillä toimintansa mahdollisista ympäristövaikutuksista ja rajoitettava toimintansa päästöt ympäristöön mahdollisimman vähäisiksi.

Lupamääräykset 14 ja 15 on annettu maaperän ja pohjaveden suojelemiseksi.

Lupamääräys 16 on annettu kaivannaisjätteiden asianmukaisen käsittelyn varmistamiseksi. Kaivannaistoimintaa koskevassa ympäristöluvassa on annettava tarpeelliset määräykset kaivannaisjätteestä ja toimintaa koskevasta kaivannaisjätteen jätehuoltosuunnitelmasta ja sen noudattamisesta.

Lupamääräykset 17 ja 18 on annettu ehkäisemään ympäristön pilaantumista ja roskaantumista sekä asianmukaisen jätehuollon järjestämiseksi.

Lupamääräykset 19, 20 ja 21 on annettu valvonnallisista syistä, ja koska toiminnanharjoittajan tulee varautua mahdollisiin onnettomuuksiin ja häiriötilanteisiin.

Lupamääräykset 22 ja 23 on annettu, koska toiminnassa tulee käyttää parasta käyttökelpoista tekniikkaa.

Lupamääräykset 24, 25, 26, 27, 29 ja 30 on annettu valvonnallisista syistä. Lisäksi lupamääräys 25 on annettu, koska toiminnanharjoittajan on oltava selvillä toimintansa mahdollisista ympäristövaikutuksista ja rajoitettava toimintansa päästöt ympäristöön mahdollisimman vähäisiksi.

Lupamääräys 31 on annettu, jotta alueella tehdään tarvittavat jälkihoitotoimenpiteet ottamistoiminnan päätyttyä. Lisäksi lupamääräys 31 on annettu parantamaan alueen turvallisuutta ottamistoiminnan päätyttyä ja siinä on annettu määräyksiä myös haitallisten vieraslajien torjuntaan liittyen.

Luvan voimassaolo

Tämä päätös on voimassa 10 vuotta sen lainvoimaiseksi tulosta.

Jos valtioneuvoston asetuksella annetaan ympäristönsuojelulain nojalla jo myönnetyn luvan määräystä ankarampia tai poikkeavia säännöksiä luvan voimassaolosta tai tarkistamisesta, asetusta on luvan estämättä noudatettava (YSL 70 §, YSA 15 §).

Vakuudet

Hakija on esittänyt lupaehtojen noudattamiseen liittyväksi vakuudeksi enintään 10 000 euroa. Hakija katsoo esitetyn summan olevan kohtuullinen toiminnan luonne, laajuus, sijainti ja käyttötarkoitus huomioon ottaen.

Ennen ottamistoiminnan aloittamista luvanhaltijan on asetettava **22 000 euron** vakuus töiden suorittamisesta ja toiminnan päättymisestä aiheutuvista jälkihoitotoimenpiteistä ja alueen maisemoinnista. Vakuuden tulee olla voimassa kaksi vuotta luvan voimassaolon päättymisen jälkeen. Se voidaan palauttaa aiemmin, jos lupamääräysten edellyttämien toimenpiteiden toteutus ja maisemointi on lopputarkastuksessa hyväksytty. Vakuutta voidaan myös palauttaa vaiheittain, mikäli jälkihoitotoimenpiteet on hoidettu.

Toiminnan aloittaminen muutoksenhausta huolimatta

Hakija on hakenut maa-aineslain 21 §:n ja ympäristönsuojelulain 199 §:n mukaista lupaa aloittaa toiminta muutoksenhausta huolimatta. Hakija esittää vakuudeksi aloituslupaan muutoksenhausta huolimatta 2 000 euroa.

Toiminta voidaan aloittaa muutoksenhausta huolimatta lupapäätöstä ja ottamissuunnitelmaa noudattaen, jos hakija asettaa **5 000 euron** vakuuden lupapäätöksen kumoamisen tai lupamääräysten muuttumisen varalle. (YSL 199 §, MAA 21 §)

Koska toiminta sijoittuu alueelle, jolle on jo voimassa oleva ympäristölupa materiaalinkierrätyslaitokselle, eikä alue ole enää luonnontilainen, ei aloitusluvan myöntämisestä katsota aiheutuvan sellaisia haitallisia muutoksia, jotka tekisivät muutoksenhaun hyödyttömäksi. Muutoksenhakutuomioistuin voi kieltää toiminnan aloittamista muutoksenhausta huolimatta koskevan päätöksen toimeenpanon (YSL 199 §, MAA 21 §).

Käsittely-, tarkastus- ja valvontamaksu

Ympäristönsuojelulain ja maa-aineslain mukaisen yhteisluvan käsittelystä voidaan periä maksu maa-aineslain 23 §:n mukaisesti. Maksu perustuu Kangasalan kaupungin viranomaislautakunnan 12.9.2018 § 70 vahvistamaan maa-ainestaksaan. Tarkastusmaksut määräytyvät maksun määräämishetkellä voimassa olevan taksan mukaisesti. Valvontamaksua tarkistetaan vuosittain kunakin vuonna maksun määräämishetkellä olevan taksan mukaisesti.

Yhteisluvan käsittelystä peritään tarkastusmaksua maa-ainestaksan 2.1 § mukaisesti **8 356,5 euroa**.

Ottamistoiminnan valvontamaksua vuodelta 2024 peritään maa-ainestaksan 3.1 § ja 3.2 § 1 momentin mukaisesti **1 091,3 euroa**. Seuraavilta vuosilta ottamistoiminnan valvontamaksua peritään maa-ainestaksan 3.2 § mukaisesti.

Maa-ainestaksan 5 §:n mukaisesti käsittelymaksu päätöksestä maa-aineslain mukaisen toimenpiteen suorittamiseen ennen luvan lainvoimaiseksi tuloa pääasian yhteydessä on **100 euroa**.

Sovelletut oikeusohjeet

Jätelaki (646/2011)

Maa-aineslaki (555/1981)

Maa-ainesasetus (926/2005)

Ympäristönsuojelulaki (527/2014)
Ympäristönsuojeluasetus (714/2014)
Valtioneuvoston asetus jätteistä (978/2021)
Valtioneuvoston asetus kaivannaisjätteistä (190/2013)
Valtioneuvoston asetus kivenlouhimoiden, muun kivenlouhinnan ja kivenmurskaamojen ympäristönsuojelusta (MURAUUS-asetus) (800/2010)
Valtioneuvoston päätös melutason ohjearvoista (993/1992)
Laki vieraslajeista aiheutuvien riskien hallinnasta (1709/2015)
Kangasalan kaupungin viranomaislautakunta 12.9.2018 § 70 (taksa)

Päätöksestä tiedottaminen

Viranomaislautakunta tiedottaa tästä päätöksestä ympäristönsuojelulain 85 §:n mukaisesti.

Muutoksenhaku

Tähän päätökseen voi hakea muutosta valittamalla Vaasan hallinto-oikeuteen (MAL 20 §, YSL 190 §). Valitusosoitus on päätöksen liitteenä.

Viranomaislautakunta 28.8.2024 § 41

Viranomaislautakunta hyväksyi ympäristöpäällikön esityksen.

Kokouksessa oli läsnä ympäristötarkastaja Maiju Nylund asiantuntijana.

Täytäntöönpano: ympäristö- ja rakennusvalvonta
Päätösote (sähköisesti): hakija (Lupapiste), terveydensuojeluviranomainen, Kangasalan kaupungin kaavoitus, Pirkanmaan ELY-keskus ja Kangasalan kaupungin talousjohtaja Petri Lähti
Tieto päätöksestä: Asianosaiset, joita on kuultu hakemuksesta

Lisätiedot: ympäristötarkastaja Maiju Nylund, p. 040 355 8347

Valitusosoitus §:ssä

41

Muutosta tähän päätökseen voidaan hakea **Vaasan hallinto-oikeudelta** kirjallisella valituksella, joka on toimitettava valitusviranomaiselle viimeistään **kolmantenakymmenentenä päivänä (30)** ennen aukioloajan päättymistä luettuna päätöksen **tiedoksisaantipäivästä**.

Päätöstä koskeva kuulutus on julkaistu 11.9.2024 ja päätöksen tiedoksisaannin katsotaan tapahtuneen seitsemäntenä päivänä julkaisemisajankohdasta, eli 18.9.2024.

Tämän päätöksen viimeinen valituspäivä on 18.10.2024

Vaasan hallinto-oikeuden osoite on:

**Korsholmanpuistikko 43, 4. krs
PL 204, 65101 Vaasa**

Puhelin: 029 56 42780
Faksi: 029 56 42760
Sähköposti: vaasa.hao@oikeus.fi

Asian käsittelystä perittävästä maksusta valitetaan samassa järjestyksessä kuin pääasiasta.

Valitusoikeus

Päätöksestä voivat valittaa:

- asianosaiset
- rekisteröity yhdistys tai säätiö, jonka tarkoituksena on ympäristön-, terveyden- tai luonnonsuojelun taikka asuin ympäristön viihtyisyyden edistäminen ja jonka toiminta-alueella kysymyksessä olevat ympäristövaikutukset ilmenevät
- toiminnan sijaintikunta ja muu kunta, jonka alueella toiminnan ympäristövaikutukset ilmenevät
- valtion valvontaviranomainen sekä toiminnan sijaintikunnan ja vaikutusalueen kunnan ympäristönsuojeluviranomainen
- asiassa yleistä etua valvova viranomainen.

Valituksen sisältö

Valituskirjelmässä, joka osoitetaan Vaasan hallinto-oikeudelle, on ilmoitettava

- päätös, johon haetaan muutosta

- valittajan nimi ja kotikunta
- postiosoite, puhelinnumero ja mahdollinen sähköpostiosoite, joihin asiaa koskevat ilmoitukset valittajalle voidaan toimittaa (mikäli yhteystiedot muuttuvat, on niistä ilmoitettava Vaasan hallinto-oikeudelle, PL 204, 65101 Vaasa tai vaasa.hao@oikeus.fi)
- miltä kohdin päätökseen haetaan muutosta
- mitä muutoksia päätökseen vaaditaan tehtäväksi
- perusteet, joilla muutosta vaaditaan
- mihin valitusoikeus perustuu, jos valituksen kohteena oleva päätös ei kohdistu valittajaan
- valittajan, laillisen edustajan tai asiamiehen allekirjoitus, ellei valituskirjelmää toimiteta sähköisesti (faksilla tai sähköpostilla)

Valituksen liitteet

Valituskirjelmään on liitettävä

- valituksen kohteena oleva päätös valitusosoituksineen
- tiedoksisaantitodistus tai muu selvitys valitusajan alkamisen ajankohdasta
- asiakirjat, joihin valittaja vetoaa vaatimuksensa tueksi, jollei niitä ole jo aikaisemmin toimitettu viranomaiselle
- mahdollisen asiamiehen valtakirja tai toimitettaessa valitus sähköisesti selvitys asiamiehen toimivallasta

Valituksen toimittaminen

Valituskirjelmä liitteineen on toimitettava Vaasan hallinto-oikeudelle. Valitus liitteineen voidaan toimittaa Vaasan hallinto-oikeuteen henkilökohtaisesti, postitse, lähetin välityksellä, telekopiona tai sähköpostitse. Valituksen voi tehdä myös hallinto- ja erityistuomioistuinten sähköisessä asiointipalvelussa osoitteessa <https://asiointi2.oikeus.fi/hallintotuomioistuimet>.

Valituskirjelmän on oltava perillä määräjän viimeisenä päivänä ennen virka-ajan päättymistä. Sähköisesti (faxina tai sähköpostilla) toimitetun valituskirjelmän on oltava toimitettu niin, että se on käytettävissä vastaanottolaitteessa tai tietojärjestelmässä määräjän viimeisenä päivänä ennen virka-ajan päättymistä. Valituksen ja liitteiden lähettäminen postitse, sähköisesti tai lähetin välityksellä tapahtuu lähettäjän omalla vastuulla.

Suljetussa laitoksessa oleva voi antaa valituksen valitusajassa myös sille henkilölle, joka on määrätty tätä tehtävää laitoksessa hoitamaan, tai laitoksen johtajalle. Tämän on toimitettava valitus viipymättä toimivaltaiselle tuomioistuimelle tai viranomaiselle.

Oikeudenkäyntimaksu

Asian käsittelystä hallinto-oikeudessa voidaan periä oikeudenkäyntimaksu siten kuin tuomioistuinmaksulaissa (1455/2015) ja oikeusministeriön asetuksessa tuomioistuinmaksulain 2 §:ssä säädettyjen maksujen tarkistamisesta (1122/2021) säädetään. Maksun suuruus on 270 euroa, ellei toisin määrätä. Tarkempia tietoja oikeudenkäyntimaksuista saa hallinto-oikeudesta.

Kangasalan kaupunki
Ympäristö- ja rakennusvalvonta

11.9.2024

KUULUTUS PÄÄTÖKSESTÄ

Ympäristönsuojelulain 85 §:n mukaisesti kuulutetaan, että Kangasalan kaupungin viranomaislautakunta on tehnyt kokouksessaan 28.8.2024 päätöksen maa-aineslain ja ympäristönsuojelulain mukaisesta yhteisluvasta.

Kuulutuksen julkaisupäivä on 11.9.2024. Päätöksen tiedoksisääntöä katsotaan tapahtuneen seitsemäntenä päivänä kuulutuksen julkaisemisajankohdasta eli 18.9.2024.

§ Asia

41 Maanrakennus Valkama Oy:n maa-aines- ja ympäristönsuojelulain mukainen yhteislupa maa-ainesten ottamiseen sekä kallion louhintaan ja murskaukseen Haukkavaaran ottamisalueella, Kuhmalahdentie 403

Tämä kuulutus ja päätös ovat nähtävillä kuulutusaikana **11.9.–18.10.2024** sähköisesti osoitteessa www.julkipano.fi. Lisäksi asiakirjat ovat nähtävillä Kangasalan kaupungin ympäristönsuojelussa (os. Urheilutie 13) ajanvarauksella. Päätös on nähtävillä ja luettavissa myös Kangasalan kaupungin verkkosivuilla: www.kangasala.fi – Kaupunki ja päätöksenteko – Esityslistat ja pöytäkirjat 1.1.2019 alkaen – Pöytäkirjat – Viranomaislautakunta 28.8.2024.

Päätökseen voi hakea muutosta valittamalla Vaasan hallinto-oikeuteen. Tarkemmat ohjeet muutoksenhakuun ovat päätöksen liitteenä olevassa valitusosoituksessa. **Viimeinen muutoksenhakupäivä on 18.10.2024.**

VIRANOMAISLAUTAKUNTA