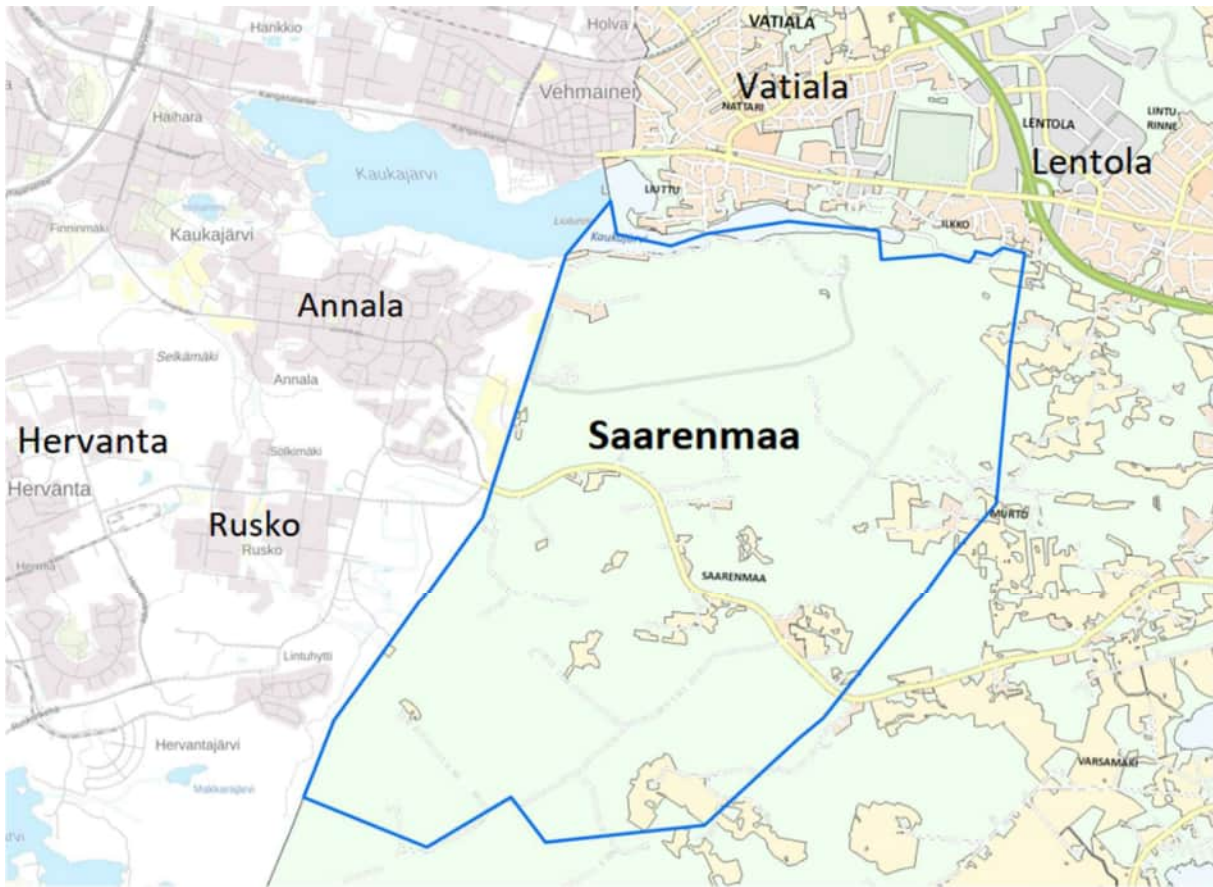


OSALLISTUMIS- JA ARVIOINTISUUNNITELMA

Elinympäristölautakunta 11.6.2024

Kaupunginhallitus xx.xx.2024

Saarenmaan osayleiskaava, yleiskaava 36



Suunnittelualueen rajaus.

Osallistumis- ja arviointisuunnitelmassa kerrotaan kaavan lähtökohdista, asukkaiden ja muiden osallisten mahdollisuuksista ottaa osaa valmisteluun, kaavaprosessin aikataulusta sekä siitä, miten kaavan toteuttamisesta aiheutuvia vaikutuksia on tarkoitus arvioida.

Kangasalan kaupunki on käynnistänyt Saarenmaan osayleiskaavan laatimisen uudelleen. Edellisessä kaavaprosessissa Kangasalan valtuusto hyväksyi Saarenmaan osayleiskaavan 13.6.2022. Hämeenlinnan hallinto-oikeus kumosi päätöksellään 18.12.2023 valtuuston hyväksymispäätöksen sillä perusteella, että osayleiskaavaan oli tehty merkityksellisiä muutoksia ehdotusvaiheen nähtävilläolon jälkeen, jotka olisivat edellyttäneet kaavaehdotuksen asettamista uudelleen nähtäville ennen kaavan hyväksymistä.

Sisällysluettelo

Osayleiskaava ohjaa alueen maankäytön kehittämistä.....	3
Suunnittelualue	3
Osayleiskaavasunnittelun lähtökohdat ja tavoitteet	3
Suunnittelualueen ympäristön nykytila	5
Kaavoitustilanne	6
Selvitykset ja arvioitavat vaikutukset	16
Kaavahankkeen vaiheet ja aikataulu	17
Kaavasta tiedottaminen ja suunnitteluun osallistuminen	19

Osayleiskaava ohjaa alueen maankäytön kehittämistä

Osayleiskaava on yleispiirteinen maankäytön suunnitelma, jossa määritellään kaava-alueen eri osien tavoitellut käyttötarkoitukset sekä erilaisten toimintojen ja liikenneverkon kokonaisuus. Osayleiskaavan keskeisenä tehtävänä on erilaisten toimintojen yhteensovittaminen ja tulevaisuuden tavoitetilän kuvaaminen.

Saarenmaan osayleiskaava laaditaan oikeusvaikutteisena yleiskaavana, jolloin se ohjaa alueen yksityiskohtaisempaa asemakaavoitusta ja muuta suunnittelua. Osaleiskaavasta päättää valtuusto. Osayleiskaavan perusteella ei voi suoraan hakea esimerkiksi rakennuslupia tai rakentaa uutta väylää. Rakentaminen edellyttää, että alueelle tai väylälle laaditaan ja hyväksytään asemakaava, tie-, katu- tai puistosuunnitelma. Näitä suunnitelmia laaditaan omina hankkeinaan.

Kaavakarttaa ja kaavamerkintöjä ja -määräyksiä täydentää kaavaselostus, jossa esitetään muun muassa yleiskaavan lähtökohdat, tavoitteet, suunnitelman sisältö ja vaikutusten arviointi. Lisäksi kaava-aineistoon kuuluu kaavaprosessin aikana tehtäviä selvityksiä, suunnitelmia ja yhteenvetoreportteja kaavahankkeen aikana saaduista mielipiteistä ja muistutuksista vastineineen.

Suunnittelualue

Suunnittelualue sijaitsee Kangasalan ja Tampereen rajalla, Pitkäjärven ja Kaukajärven eteläpuolisella alueella Tampereen Hervannan, Ruskon ja Annalan jatkeena. Kangasalan keskustaan on matkaa noin 8 kilometriä. Tampereen Hervantaan on matkaa noin 3 kilometriä. Suunnittelualue on pääosin talousmetsää. Kaava-alueen reunamilla on pienialaisia peltoalueita. Saarenmaantien varrella sekä Murron alueella on paikoin kylämaista asutusta sekä haja-asutusta. Lisäksi on yksittäisiä pientellisuushalleja. Aluetta halkoo 440kV:n voimalinja, jonka rinnalle on suunniteltu kulkemaan seudullinen kehä2-liikenneväylä. Koillisessa kaava-alue rajautuu Lentolaan ja valtatie 12:een, johon suunniteltu 2-kehätie yhdistyy. Kaava-alueen pinta-ala on noin 12 km².

Tässä kaavaprosessissa osayleiskaava-alue on täsmälleen sama kuin valtuuston 13.6.2022 päättämässä Saarenmaan osayleiskaavassa. Kaava-alueen rajausta mahdollisesti tarkastellaan vielä koillisosassa valtatie 12:n liittymäalueen osalta.

Osayleiskaavasunnittelun lähtökohdat ja tavoitteet

Kangasalan kaupunki on käynnistänyt uudelleen Saarenmaan osayleiskaavan laatimisen. Kaavatyön uudelleen käynnistämisestä on ilmoitettu kaavoituskatsauksen 2024 yhteydessä. Kaavan keskeiset tavoitteet ovat säilyneet ennallaan uudelleen käynnistetyssä kaavaprosessissa.

Suunnittelualueelle on Pirkanmaan maakuntakaava 2040:ssä määritelty seudullisesti merkittävä työpaikka- tai tuotantotoiminnan alue, asumisen ja muiden taajamatoimintojen alue, ohjeellinen tielinjaus 2-kehäväylälle Hervanta-Lentola sekä 2-kehään liittyvä maankäytön kehittämisvyöhyke. Lisäksi suunnittelualueelle on määritelty seudullisesti merkittävä taajamaan liittyvä virkistysalue ja kaksi siihen liittyvää viheryhteyttä.

Saarenmaan osayleiskaavan tarkoituksena on laatia oikeusvaikutteinen osayleiskaava, joka vastaa alueen maankäyttöliisiin tavoitteisiin sekä strategisissa suunnitelmissa asetettuihin maankäytön painotuksiin. Kaavan keskeisenä tavoitteena on mahdollistaa Tampereen seudun 2-kehän ja uuden

kansallisesti ja kansainvälisesti vetovoimaisen yritysalueen ja seudun kaupunkirakennetta täydentävän asumisen alueen suunnittelu.

Saarenmaan alue laajentaa Tampereen puolelle sijoittuvaa, Hervannan kampuksen tuntumassa olevaa työpaikka-aluetta muodostaen rajalle yhteisen yrityskeskittymän, joka liittyy maakuntakaavassa Hervannan ja Kangasalan Lentolan välille esitettyyn kakkoskehän kehityskäytävään. Kaavan tavoitteena on mahdollistaa myös suurikokoisemmat elinkeinotontit ja huomioida mahdollisuudet vihreän siirtymän hankkeiden toteuttamiselle. Osayleiskaavasunnittelussa hyödynnetään mm. kaupunkiseudulla viime aikoina tehtyjä elinkeinoselvityksiä.

Yritysalueen lisäksi yleiskaavassa osoitetaan Pitkäjärven eteläpuolelle, Tampereen rajan tuntumaan viheralueita, asuntoja ja palveluita.

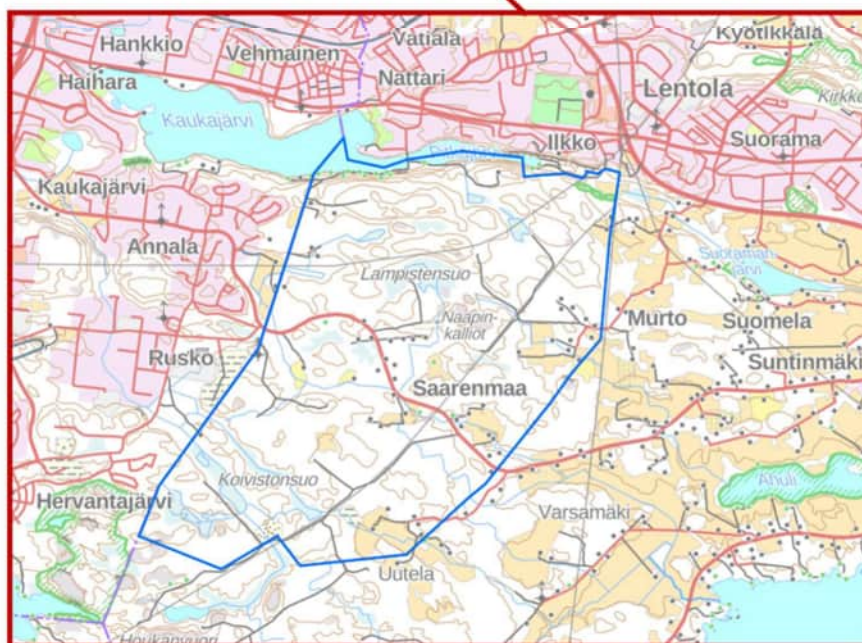
Osayleiskaava laaditaan tyypiltään joustavana siten, että ensimmäisenä toteutettavat elinkeino- ja asuinalueet suunnitellaan tarkemmin aluevarauksin ja pidemmällä tähtäimellä toteutettavat alueen osat strategisemmin kaavamerkinnöin.

Saarenmaan osayleiskaavan tärkeisiin tavoitteisiin ja suunnittelutehtäviin kuuluvat alueen maankäytön kokonaisratkaisun määrittäminen:

- alueen yhteydet ympärillä olevaan maankäyttöön, työpaikkojen, asumisen ja palvelujen sijoittuminen,
- selvittää merkittävimmät pyöräily-yhteydet ja joukkoliikenteen kehittämisen mahdollisuudet,
- luonnonarvojen ja virkistystoimintojen kokonaisuuden määrittely: lähiluonnon monimuotoisuuden tukeminen ja yhtenäisen viherverkon määrittely, seudullisten virkistysalueiden ja retkeilyreittien sekä paikallisten virkistystarpeiden huomioiminen,
- ilmastoviisaan suunnittelun periaatteiden huomiointi, ilmastonmuutokseen sopeutumisen keinot.

Osayleiskaava laaditaan oikeusvaikutteisena. Yhdessä Kangasalan strategisen yleiskaavan (2017) kanssa se vastaa kokonaisuutena maankäyttö- ja rakennuslain mukaisiin yleiskaavoja koskeviin sisältövaatimuksiin tarkentaen strategisen yleiskaavan tavoitteita lähemmässä mittakaavassa.

Saarenmaan osayleiskaava toteutuu pitkän ajan kuluessa, aluksi nojaten olemassa olevan infrastruktuurin läheisyyteen. 2-kehäväylän toteuttaminen tapahtuu vaiheittain ja on sidoksissa maankäytön kehittämiseen.



Saarenmaan osayleiskaava-alueen sijainti.

Suunnittelualueen ympäristön nykytila

Asutus ja rakennettu ympäristö

Osayleiskaava-alueella on Saarenmaantien varressa sekä Murron alueella paikoin kylämaista asutusta tai haja-asutusta. Suunnittelualueella asuu noin 140 asukasta. Lisäksi on yksittäisiä pienteollisuushalleja. Kaava-alueen pohjoisosassa sekä lounaisosassa on laajemmat rakentamattomat alueet. Suunnittelualueelle ei sijoitu julkisia palveluita. Kangasalan puolella lähimmät päiväkodit ja koulut ovat Liuksialassa ja Vatiälässä. Lähimmät kaupan palvelut ovat Tampereen Annalassa ja Kangasalan Vatiälässä ja Lentolassa. Loma-asutusta on Kaukajärven ja Pitkäjärven etelärannalla.

Suunnittelualueen kautta kulkee Kaarinanpolun retkeilyreitti. Lisäksi Kisapirtin ulkoilumajalle tulee liikuntareitti Tampereen Kaukajärveltä ja latureitti Kangasalan suunnasta. Suunnittelualueen kautta kulkee Tampereen Veden vesijohto. Saarenmaantien tuntumassa kulkee Kangasalan Veden vesijohto ja jätevesiviemäri.

Tiestö

Suunnittelualueen halki kulkee Saarenmaantie (maantie 13997), joka yhdistää Kangasalan nauha-
taajaman eteläisen haaran Tampereen Ruskoon, Hervantaan ja Kaukajärvelle sekä toimii kulkuyh-
teytenä em. alueille valtatieltä 12 sekä seututieltä 310. Saarenmaantien yhteydessä on erillinen ja-
lankulku- ja pyörätie, joka on osa seudullista pyöräilyn pääreittiä Kangasala-Sääksjärvi-Lempäälä.

Maanomistus

Suunnittelualueella on useita maanomistajia. Kangasalan kaupunki, yksityiset maanomistajat ja Tampereen kaupunki omistavat maata alueella.

Kulttuuriympäristö

Saarenmaa ei ole valtakunnallisesti, maakunnallisesti tai paikallisesti arkeologian tai rakennetun ympäristön ydinaluetta. Rakentaminen ja pelot ovat verrattain nuoria. Alueelta tunnettu kulttuuri-
kohde on pohjoisosassa sijaitseva Kisapirtti, jolla on urheilu- ja yhdistystoimintaan liittyvää historiallista arvoa. Lisäksi alueella on yksi tai useampi vanha tila, joiden päärakennukset ovat 1920-30-luvuilta sekä 1900-luvun jälkipuoliskolla rakennettuja loma-asuntoja Kaukajärven ja Pitkäjärven rannoilla. Suunnittelualueella on tehty vuonna 2018 arkeologinen inventointi ja todettu yksi muinaisjäännös-
kohde, joka on kaupunkien rajalla oleva rajamerkki.

Maaperä ja kasvillisuus

Osayleiskaava-alue on suurimmaksi osaksi metsätalousvaltaista aluetta, jolla kasvaa eri ikäisiä metsi-
köitä ja taimikoita. Alueen korkeimmat kohdat sijoittuvat noin 155 metriä merenpinnan yläpuolelle. Kaava-alueen pohjoisosassa Kaukajärven ja Pitkäjärven rannasta kohoaa jyrkkä rinne mäki-
alueen laelle ja korkeuseroa on enimmillään noin 65 metriä. Kaava-alueen eteläosassa maastonmuodot ovat loivempia, maaperältään kalliota tai moreenia olevat mäki-
alueet kohoavat enimmillään 20-30 metriä ympäröiviä notkelmia yleemmäksi. Mäkien väliin sijoittuu joitain suoalueita. Suunnittelualueelle ei sijoitu pohjavesialueita.

Luonnonsuojelualueet ja luonnon monimuotoisuus

Suunnittelualueella pohjoisosassa sijaitsee Alasen luonnonsuojelualue. Tampereen puolella kaava-
alueen läheisyydessä sijaitsee Makkarajärvi-Viitastenperön luonnonsuojelualue. Kaava-alueen itä-
puolella, Kangasalan taajaman läheisyydessä on Kirkkojärven Natura- ja suojelualue. Saarenmaan osayleiskaavahankkeen yhteydessä on tehty Natura-tarveharkinta vuonna 2021. Kaava-alueen eteläpuolella sijaitsee Salmuksen Natura-alue.

Luontoselvitysten (2017 ja 2018) perusteella laajempia luonnon monimuotoisuuden kannalta tär-
keitä kohteita on Pitkäjärven eteläpuolella ja Naapinkallioiden alueella. Lisäksi selvityksissä on to-
dettu useita pienialaisia luonnon monimuotoisuuskohteita. Liito-oravaselvityksen (2019) perusteella kaava-alueelta on todettu liito-oravan elinalueita. Kaava-alueelle sijoittuu myös kalasääsken (sääs-
sen) käyttämä pesäpuu, joka ei vuoden 2016 jälkeen ole ollut käytössä. Suuren petolinnun käytössä olevat pesäpuut ovat rauhoitettuja. Kaava-alueella sijaitsee lisäksi joitain lähteitä.

Kaavoitustilanne

Osayleiskaavasunnittelua ohjaavat valtakunnalliset alueidenkäyttötavoitteet ja Pirkanmaan ma-
kuntakaava 2040. Kaavaprosessia ohjaa maankäyttö- ja rakennuslaki (MRL). Koko Kangasalan

alueella on voimassa Kangasalan strateginen yleiskaava, joka on oikeusvaikutteinen kehittämistavoitteiden osalta ja voimassa tarkempien osayleiskaavojen rinnalla. Lisäksi kaava-alueella on voimassa oikeusvaikutuksen Taajamien osayleiskaava. Osalla kaava-alueella on voimassa Kangasalan rantaosayleiskaava ja pienellä osalla kaava-alueella on voimassa Vatialan osayleiskaava. Nyt laadittavalla osayleiskaavalla korvataan nämä osayleiskaavat.

Maankäyttö- ja rakennuslaki (MRL)

Maankäyttö- ja rakennuslain 5 luvussa on kuvattu muun muassa yleiskaavan tarkoitus, sisältövaatimukset sekä oikeusvaikutukset muuhun suunnitteluun ja viranomaistoimintaan. Yleiskaavaa laadittaessa on otettava huomioon muun muassa yhdyskuntarakenteen toimivuus, mahdollisuudet turvalliseen ja terveelliseen elinympäristöön, kunnan elinkeinoelämän toimintaedellytykset sekä virkistykseen soveltuvien alueiden riittävyys. Laissa määrätään myös esimerkiksi vuorovaikutuksesta osallisten kanssa kaavaprosessin aikana sekä vaikutusten selvittämisestä kaavaa laadittaessa. Lisätietoa: [Maankäyttö- ja rakennuslaki - Ympäristöministeriö](#)

Maankäyttö- ja rakennuslain uusi nimi 1.1.2025 alkaen on Alueidenkäyttölaki. Valtio on käynnistänyt Alueidenkäyttölain uudistamisen. Tavoitteena on muun muassa edistää kaavoituksen sujuvuutta, hyvää elinympäristöä ja Suomen houkuttelevuutta investointikohteena. Aikataulutavoitteena on uuden lain hyväksyminen vuonna 2025.

Valtakunnalliset alueidenkäyttötavoitteet (VAT)

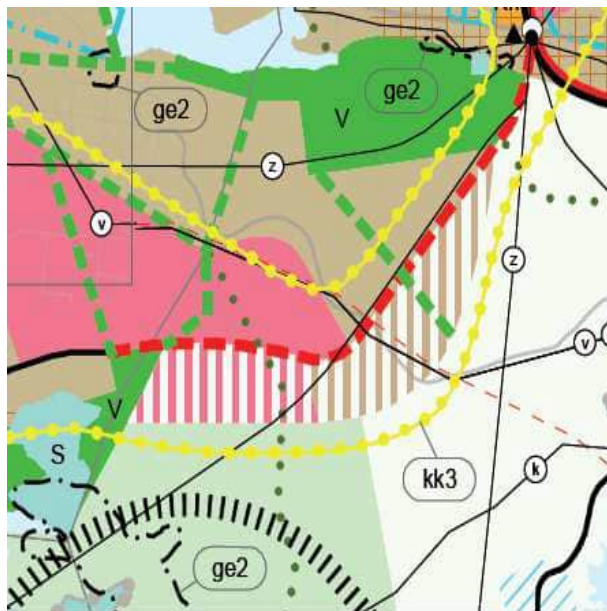
Valtakunnalliset alueidenkäyttötavoitteet ovat osa maankäyttö- ja rakennuslain mukaista alueidenkäytön suunnittelujärjestelmää ja ohjaavat maakuntakaavoitusta ja valtion viranomaisten toimintaa. Valtakunnalliset alueidenkäyttötavoitteet koskevat kansallisesti tärkeitä teemoja, muun muassa kestävästä yhdyskuntarakennetusta ja liikennejärjestelmästä, luonnon monimuotoisuudesta ja elinkeinoelämän kehittämisestä. Lisätietoa: [Valtioneuvoston päätös valtakunnallisista alueidenkäyttötavoitteista](#)

Saarenmaan osayleiskaavahankkeessa kiinnitetään huomiota seuraaviin valtakunnallisten alueidenkäyttötavoitteiden kokonaisuuksiin:

- Toimivat yhdyskunnat ja kestävä liikkuminen
 - verkottuva, hyviin yhteyksiin perustuva aluerakenne
 - alueen elinvoiman ja vahvuuksien hyödyntäminen
 - edellytykset elinkeino- ja yritystoiminnan kehittämiseksi
 - edellytykset vähähiiliselle ja resurssitehokkaalle kehitykselle
 - tukeutuminen olemassa olevaan rakenteeseen
 - palvelujen, työpaikkojen ja vapaa-ajan alueiden hyvä saavutettavuus
 - kävelyn, pyöräilyn ja joukkoliikenteen edistäminen
- Tehokas liikennejärjestelmä
 - liikennejärjestelmän toimivuus
 - matka- ja kuljetusketjut, liikenteen solmukohtat
- Terveellinen ja turvallinen elinympäristö
 - sään ääri-ilmiöihin, tulviin ja ilmastomuutoksen vaikutuksiin varautuminen
 - melusta, tärinästä ja huonosta ilmanlaadusta aiheutuvien ympäristö- ja terveyshaittojen ehkäisy
 - riittävä etäisyys herkkien kohteiden ja ympäristövaikutuksia aiheuttavien toimintojen välille
- Elinvoimainen luonto- ja kulttuuriympäristö, luonnonvarat
 - luonnon monimuotoisuuden kannalta arvokkaiden alueiden ja ekologisten yhteyksien edistäminen
 - virkistyskäyttöön soveltuvien alueiden riittävyys, viheralueverkoston jatkuvuus
 - edellytykset bio- ja kiertotaloudelle
- Uusiutumiskykyinen energiahuolto
 - uusiutuvan energian tuotannon tarpeet
 - valtakunnallisen energiahuollon tarpeet, mm. voimajohdot, kaasuputket.

Pirkanmaan maakuntakaava 2040

Pirkanmaalla on voimassa Pirkanmaan maakuntakaava 2040, joka on tullut voimaan 2017. Maakuntakaava on ohjeena laadittaessa ja muutettaessa yleiskaavaa. Maakuntakaavassa varaudutaan maakunnan väestönkasvuun ja taajamarakenteen laajentamiseen, linjataan periaatteet elinkeinoelämän kilpailukyvyyn vahvistamiseen ja seudullisten liikenneväylien toteuttamiselle ja sovitaan yhteen maakunnallisia ja seudullisia maankäytön tavoitteita. Maakuntakaavassa osoitetaan Saarenmaan alueelle muun muassa uuden maankäytön kehittämistä taajamatoimintojen alueelle ja työpaikka-alueelle sekä ohjeellinen 2-kehän linjaus Hervanta-Lentola. Maakuntakaavan yleismääräyksissä on tavoitteita mm. virkistysalueiden ja vesiensuojelun osalta. Lisätietoa: [Voimassa oleva maakuntakaava | Pirkanmaan maakuntakaava 2040](#)



- Taajamatoimintojen alue.**
Merkinnällä osoitetaan asumisen, kaupan ja muiden palvelujen, työpaikkojen sekä muiden taajamatoimintojen rakentamisalueet. Merkintä sisältää niihin liittyvät pääväylä pienemmät liikennealueet, yhdyskuntateknisen huollon alueet, paikallisesti merkittävät ympäristöhäiriöitä aiheuttamattomat teollisuusalueet sekä paikallisesti merkittävät virkistys- ja suojelun alueet ja ulkoilureitit.
- Taajamatoimintojen alue, ehdollinen.**
Merkinnällä osoitetaan asumisen, kaupan ja muiden palvelujen, työpaikkojen sekä muiden taajamatoimintojen alueet, joiden toteuttaminen edellyttää jonkin suunnittelumääräyksessä esitetyn ehdon täyttymistä. Mikäli aluetta ei ole erikseen mainittu suunnittelumääräyksessä, merkintä osoittaa toteutukseltaan maakuntakaavan suunnittelukauden loppupuolelle ajoitettavat taajamatoimintojen alueet.
- Työpaikka-alue.**
Merkinnällä osoitetaan seudullisesti merkittävät ja toimialarakenteeltaan monipuoliset liike- ja toimistorakentamisen tai tuotantotoimintaan varatut alueet.
- Työpaikka-alue, ehdollinen.**
Merkinnällä osoitetaan seudullisesti merkittävät ja toimialarakenteeltaan monipuoliset liike- ja toimistorakentamiseen tai tuotantotoimintaan varatut alueet, joiden toteuttaminen edellyttää jonkin suunnittelumääräyksessä esitetyn ehdon täyttymistä. Mikäli aluetta ei ole erikseen mainittu suunnittelumääräyksessä, merkintä osoittaa toteutukseltaan maakuntakaavan suunnittelukauden loppupuolelle ajoitettavat työpaikkojen alueet.
- Virkistysalue.**
Merkinnällä osoitetaan seudullisesti merkittävät taajamiin liittyvät virkistysalueet ja/tai taajamien ekologisen verkoston kannalta erityisen tärkeät alueet. Alueella voi sijaita olemassa olevia vakituisia tai lomarakennuspaikkoja.
- Maa- ja metsätalousvaltainen alue, joka on ekosysteemipalvelujen kannalta merkittävä.**
Merkinnällä osoitetaan maakunnallisesti merkittävät laajat yhtenäiset luonnon ydinalueet tai luonnon- ja kulttuuriympäristöjen kokonaisuudet, joilla on tarvetta rekryylin ja ulkoilun järjestämiseen. Alueet ovat osa maakunnan ekologista verkostoa, ja ne tukevat luonnonympäristöjen kytkettyvyyttä, säilymistä ja virkistyskäyttöä. Merkintä ei rajoita alueen maa- ja metsätalouden käyttöä tai käyttöä vakituisen tai loma-asumiseen.
- Viheryhteys.**
Merkinnällä osoitetaan taajamiin liittyvät olemassa olevat tai tavoitteelliset viheryhteydet, joilla on erityistä merkitystä alueellisen virkistysverkoston ja/tai ekologisen yhteyksien kannalta.
- Ulkoilureitti.**
Merkinnällä osoitetaan maakunnallisesti ja seudullisesti merkittävät ohjeelliset ulkoilureitit. Merkintä osoittaa ensisijaisesti tarpeen reitille.

Pirkanmaan maakuntakaava 2040 suunnittelualueella ja sen läheisyydessä.

Yleismääräykset

Virkistys- tai suojelualueeksi taikka liikenteen tai teknisen huollon verkostojen tai alueita varten osoitetulla alueella on voimassa maankäyttö- ja rakennuslain 33 §:n mukainen ehdollinen rakentamisrajoitus.

Yhdyskuntien vedenhankinnan kannalta tärkeitä vesialueita ovat Kokemäenjoki, Mallasvesi, Näsjärvi, Roine ja Vihnusjärvi. Yksityiskohtaisemmassa suunnittelussa on vesiensuojelunäkökohdat otettava huomioon siten, ettei näiden vesialueiden veden laatua heikennetä tai käyttöä vedenhankintaan vaaranneta.

Yksityiskohtaisemmassa suunnittelussa on otettava huomioon viranomaisten selvitysten mukaiset tulva-alueet ja tulviin liittyvät riskit. Uutta rakentamista ei tule sijoittaa tulva-alueille. Tästä voidaan poiketa, jos voidaan osoittaa, että tulvariskit pystytään hallitsemaan.

Seudullisesti merkittävän vähittäiskaupan suuryksikön koon alaraja on 2 000 k-m², ellei selvitysten perusteella toisin osoiteta ja ellei tämän kaavan suunnittelumääräyksissä muuta määrätä.

Yksityiskohtaisemmassa suunnittelussa on tarkistettava ajantasainen tieto tunnetuista kiinteistä muinaisjäänneksistä ja muista arkeologisista kulttuuriperintökohteista Museoviraston muinaisjäänneksirekisteristä ja siihen liittyvästä karttapalvelusta.

2-kehän kehittämisvyöhyke.

Merkinnällä osoitetaan Tampereen ydinkaupunkiseudun 2-kehään tukeutuva yritys- ja tutkimustoiminnan sekä asumisen vyöhyke, joka ulottuu lentoasemalta Säaksjärven, Hervannan, Saarenmaan ja Lentolan kautta Tarastenjärvelle. Vyöhyke kytkee lentoasemaa ja itäistä kaupunkiseutua toisiinsa, keskuskeskin kehittämisyöhykkeeseen sekä kaupunkiseudun muihin yritysalueisiin.

Ohjeellinen tielinjaus.

Merkinnällä osoitetaan yhteydet, jotka perustuvat todettuun tieliikenteen yhteistarpeeseen ja joiden sijaintiin, toteutustapaan tai ajoitukseen liittyy epävarmuutta.

- Kasvutaajamien kehittämisvyöhyke.**
Merkinnällä osoitetaan vyöhyke, jonka maaseutualueet sekä maa- ja metsätalousvaltaiset alueet ovat maakuntakaavan tavoitteuden 2040 jälkeisiä potentiaalisia taajama-alueiden, väyläverkoston ja muun yhdyskuntarakenteen laajenemissuuntaa ja joihin kohdistuu hajarakentamispaikkaa. Kasvuyöhykkeeseen kuuluvat Akaan, Hämeenkyrön, Kangasalan, Lempäälän, Nokian, Pirkkalan, Pälkäneen, Tampereen, Valkeakosken, Vesilahden ja Ylöjärven ne alueet, joiden saavutettavuus, väestökehitys ja aluerakenne täyttävät kasvuyöhykkeen kriteerit. Merkintä ei rajoita maa- ja metsätalouden ja niitä tukevien maaseudun elinkeinojen kehittämistä ja näihin liittyvää rakentamista.
- Voimalinja.**
Merkinnällä osoitetaan olemassa olevat 400 kV:n ja 110 kV:n voimalinjat. Maakaapelitoja voimalinjoja ei osoiteta maakuntakaavakartalla.
- Yhdysvesijohto.**
Merkinnällä osoitetaan veden johtamisen kannalta tärkeimmät seudullisesti merkittävät verkostoyhteydet.
- Maaseutualue.**
Merkinnällä osoitetaan alueet, jotka on ensisijaisesti tarkoitettu maa- ja metsätalouden ja niitä tukevien elinkeinojen käyttöön.

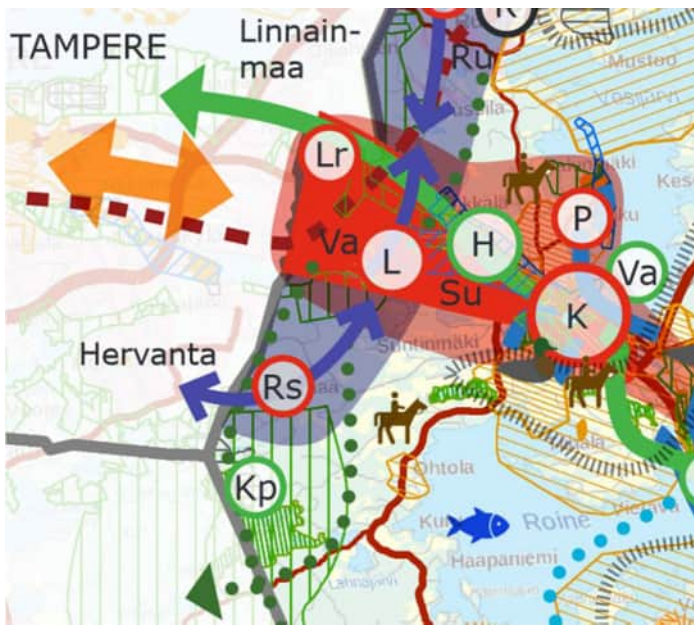
Pirkanmaan vaihemaakuntakaava

Pirkanmaalla on käynnissä vaihemaakuntakaavan "Elonkirjo ja energia" laatiminen. Vaihemaakuntakaavalla päivitetään voimassa olevaa maakuntakaavaa luonnon monimuotoisuutta sekä energian tuotannon teemojen osalta. Vaihemaakuntakaavaehdotus on viranomaisten lausuntovaiheessa ja tulossa asukkaille nähtävillä myöhemmin vuoden 2024 aikana. Vaihemaakuntakaavassa esitetään joitain muutoksia osayleiskaava-alueelle: Pohjois-eteläsuuntaiseen voimajohtokäytävän yhteyteen on esitetty uusi voimajohdon yhteystarve ja Alasen luonnonsuojelualue lisätään maakuntakaavaan. Yleismääräyksiin esitetään muutoksia/täydennyksiä hajautetun energiantuotannon, sähköverkon kehittämisen, tuulivoimarakentamisen, kaasun siirtoverkoston kehittämisen, ekologisen verkoston ja virkistysverkoston jatkuvuuden sekä seudullisesti merkittävän vähittäiskaupan suuryksikön osalta. Taajamatoimintojen alueen kaavamääräykseen esitetään täydentämistä lähivirkistykseen, energiaomavaraisuuteen ja ilmastonmuutokseen sopeutumiseen liittyvien tavoitteiden osalta. Työpaikka-alueen kaavamääräykseen esitetään täydentämistä luonnon monimuotoisuuden, paikalliseen energiaomavaraisuuteen ja ilmastonmuutokseen sopeutumiseen liittyvien tavoitteiden osalta. Tarkemmat tiedot Pirkanmaan vaihemaakuntakaavasta löytyvät kaavan verkkosivuilta <https://kaava.pirkanmaa.fi/>.

Kaava-alueella voimassa olevat yleiskaavat

Kangasalan strateginen yleiskaava 2040

Kangasalan strategisella yleiskaavalla (hyväksytty 2017) ohjataan kaupungin maankäytön suuria linjoja ja määritellään kehittämisen painopisteitä. Se on voimassa tarkempien osayleiskaavojen rinnalla. Kaava on oikeusvaikutteinen kehittämistavoitteita koskevien merkintöjen osalta. Saarenmaan osayleiskaavan alueelle on merkitty tärkeimpinä kehittämiskohteina Rusko-Saarenmaan työpaikka- ja teollisuuspainotteisen alueen kehittäminen ja sen pohjoispuolelle asumiseen painottuvan alueen kehittäminen, uuteen 2-kehäväylään linkittyvän Kasvukehä-vyöhykkeen kehittäminen sekä Kaarinanpolun retkeilyreitit kehittäminen osana kaupunkiseudun ulkoiluverkkoa.



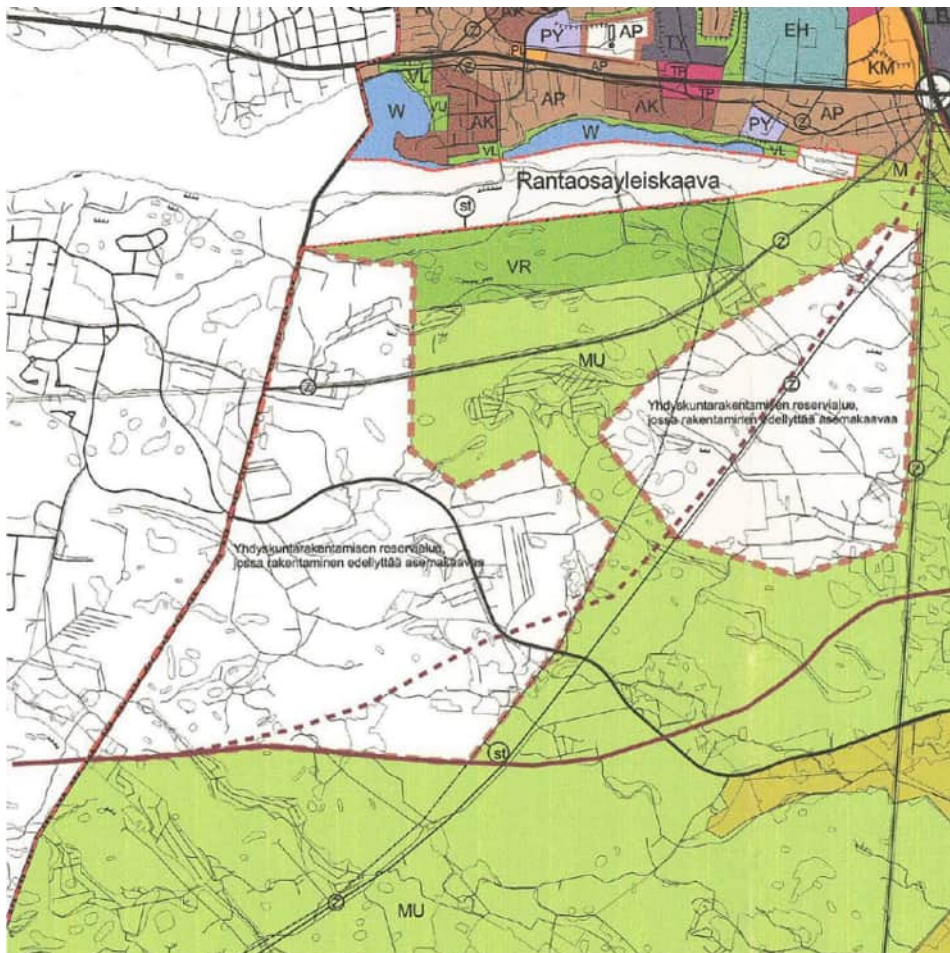
Kangasalan strateginen yleiskaava.

Taajamien osayleiskaava 2000

Suunnittelualueelle ulottuu oikeusvaikutuksen Taajamien osayleiskaava vuodelta 2000, joka on ollut sen hetkinen valtuuston linjaus taajamarakenteen kehittämisestä. Kaavassa Saarenmaalle on

osoitettu kaksi yhdyskuntarakenteen mahdollista laajenemisaluetta, ohjeellinen/vaihtoehtoinen kehä2-tielinjaus, retkeily- ja ulkoilualueita, maa- ja metsätalousvaltaista aluetta, jolla on ulkoilun ohjaamistarvetta sekä luonnon monimuotoisuuden kannalta tärkeitä kohteita.

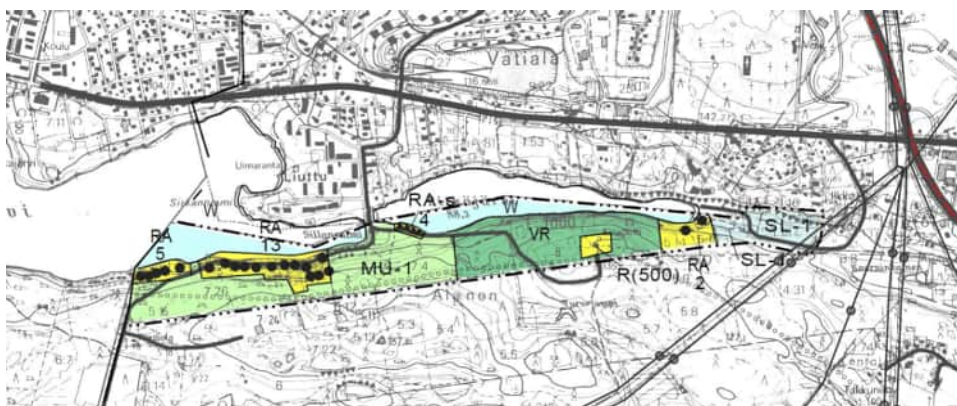
Nyt laadittava osayleiskaava korvaa Taajamien osayleiskaavan Saarenmaan alueella.



Oikeusvaikutukseton Taajamien osayleiskaava vuodelta 2000 suunnittelualueella ja sen läheisyydessä.

Kangasalan rantaosayleiskaava

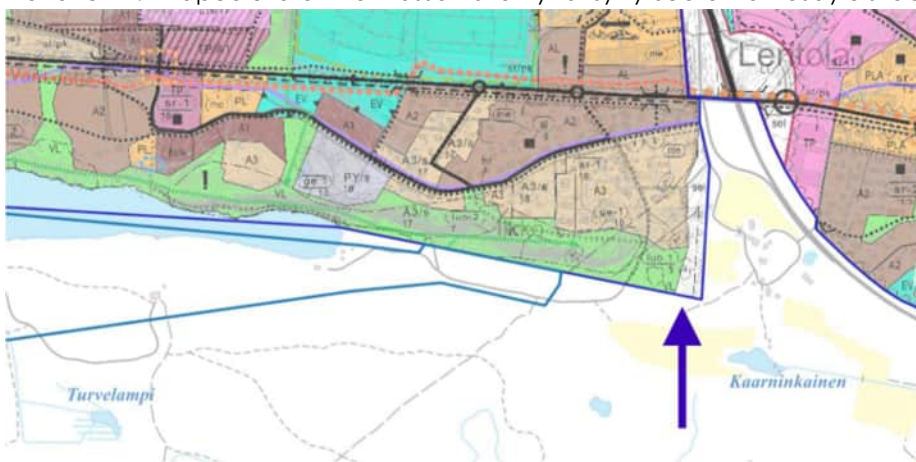
Kaava-alueen pohjoisosassa, Pitkäjärven ja Kaukajärven rannalla on voimassa vuonna 1997 hyväksytty rantarakentamista ohjaava Kangasalan rantaosayleiskaava. Kaavassa on osoitettu Kisapirtti loma- ja matkailualueena (R). Kaukajärvelle ja Pitkäjärvelle on osoitettu loma-asuntojen rakennuspaikkoja (RA). Kaavassa ei ole osoitettu alueelle uusia rakennuspaikkoja, vaan kyse on ollut jo olemassa olevista rakennuspaikoista. Lisäksi Kaukajärven puolinen osa on maa- ja metsätalousvaltaista aluetta, jolla on ulkoilun ohjaamistarvetta (MU-1). Pitkäjärven puolinen osa on puolestaan retkeily- ja virkistysaluetta (VR). Nyt laadittava osayleiskaava korvaa Kangasalan rantaosayleiskaavan Kaukajärven ranta-alueella ja osalla Pitkäjärven ranta-alueella.



Kangasalan rantaosayleiskaava suunnittelualueella ja sen läheisyydessä.

Vatialan osayleiskaava

Saarenmaan osayleiskaava rajautuu pohjoisreunassa Vatialan osayleiskaava-alueeseen ja korvaa pieneltä osin vuonna 2014 hyväksytyn Vatialan osayleiskaavan. Voimalinjan ympäristö on osoitettu selvitysalueena, jonka maankäyttö ratkaistaan myöhemmin kehä2:n yleissuunnitelman mukaisesti. Valtatie 12:n itäpuolella on voimassa 2015 hyväksytty Suoraman osayleiskaava.



Suunnittelualue rajautuu pohjoisessa Vatialan osayleiskaavaan.

Asemakaavat

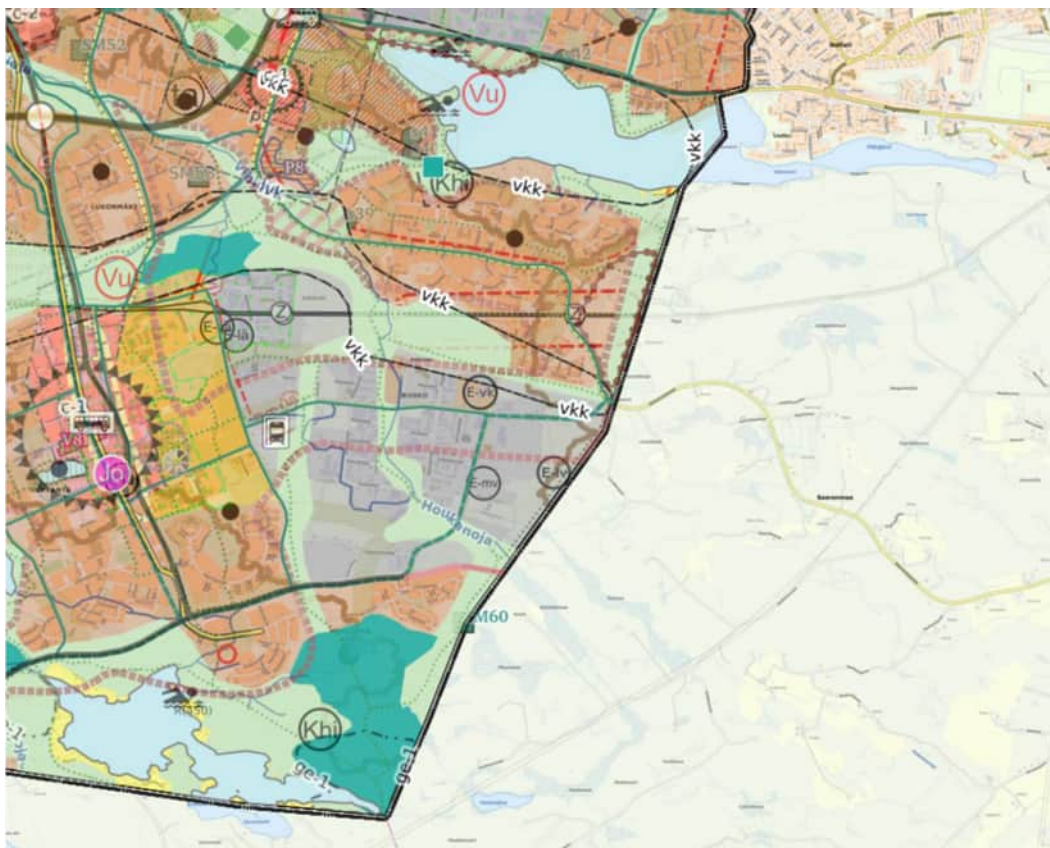
Kaava-alue rajautuu pohjoisosassa Ilkon alueella asemakaava-alueeseen. Osayleiskaava-alueeseen sisältyy vähäiseltä osin asemakaavoitettua maa- ja metsätalousaluetta sekä katualueita. Muualla suunnittelualueella ei ole voimassa olevia asemakaavoja. Tämän hetkiseen asemakaavatilanteeseen voi tutustua kaavayhdistelmäkartassa <https://kartat.sweco.fi/kangasala/>.

Suunnittelualueella on vireillä asemakaava nro 861 Kaukajärven eteläpuolella sekä asemakaava nro 878 Saarenmaantien ja suunnitellun 2-kehäväylän välisellä alueella. Molemmista kaavoista on ollut osallistumis- ja arviointisuunnitelma nähtävillä vuonna 2021.

Tampereen voimassa ja vireillä olevat kaavat

Kaava-alue rajautuu lännessä Tampereen kaupungin rajaan. Tampereen alueella ovat voimassa Kantakaupungin yleiskaava 2040 ja Kantakaupungin vaiheyleiskaava valtuustokausi 2017-2021.

Tampereen puolella on asemakaavoitettua aluetta Kangasalan rajan tuntumassa Levonmäen, Ruskon ja Lintuhytin alueilla.

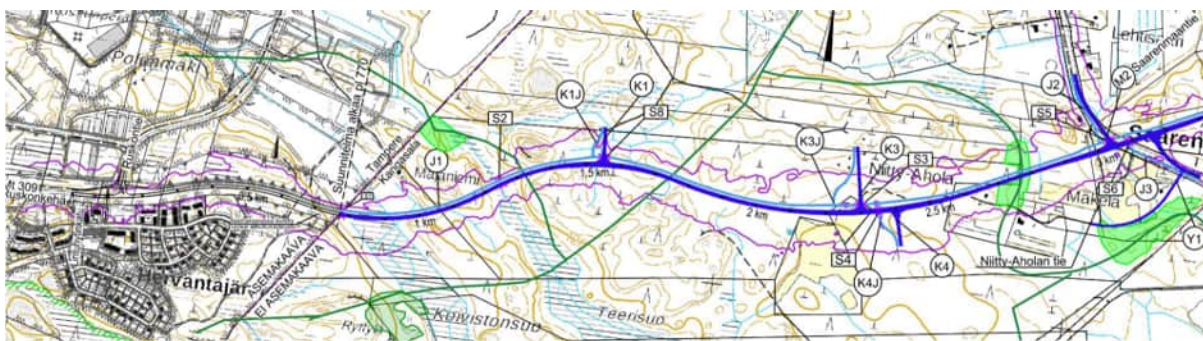


Tampereen kaupungin alueella voimassa olevat Kantakaupungin yleiskaava 2040 ja Kantakaupungin vaiheyleiskaava valtuustokausi 2017-2021 sekä vireillä oleva Kantakaupungin vaiheyleiskaava valtuustokausi 2021-2025 rajoittuvat Kangasalan rajaan. Lähde: <https://kartat.tampere.fi/oskari/>.

2-kehätien aluevarausuunnitelma 2020 ja tiesuunnitelman laatiminen välille Ruskonkehä (Lintuhytti) – Saarenmaantie

Tampereen 2-kehä (mt 309) välillä Rusko-Lentola, Kangasala, aluevarausuunnitelma valmistui vuonna 2020. Suunnitelma laadittiin Pirkanmaan ELY-keskuksen ja Kangasalan kaupungin yhteistyönä. Aluevarausuunnitelmassa tarkasteltiin kehätien linjausvaihtoehdot ja muodostettiin maantien liikenteelliset ja tekniset perusratkaisut. Lisäksi arvioitiin uuden tien vaikutuksia liikenteeseen, maankäyttöön, ympäristöön ja ihmisten elinoloihin. Aluevarausuunnitelmassa määriteltiin 2-kehän välin Rusko-Lentola uuden tieosuuden linjaus ja arvioitiin tulevan maankäytön tarpeiden mukaiset liittymäratkaisut sekä tarvittavat aluevaraukset kaavoitusta varten.

Pirkanmaan ELY-keskus on käynnistänyt vuoden 2023 lopulla tiesuunnitelman laatimisen 2-kehätien (maantie 309) 1. vaiheen toteuttamiseksi Tampereen Lintuhyttin asuinalueen pohjoispuolelta (Ruskonkehä) Kangasalan Saarenmaantielle (maantie 13997) asti. Tiesuunnitelman tavoitteena on mahdollistaa Kangasalan kaupungin maankäytön kehittäminen Saarenmaan alueella. Tiesuunnitelmaa laaditaan yhteistyössä Pirkanmaan ELY-keskuksen, Kangasalan kaupungin ja Tampereen kaupungin kanssa. Tampereen puolella kehä2:n toteuttamiselle on asemakaavallinen valmius.



2-kehätien aluevaraussuunnitelman yleiskartta.

Lisäksi Pirkanmaan ELY-keskus on käynnistänyt tiesuunnitelman laatimisen Valtatielle 12 tieosuudelle Alasjärvi-Huutijärvi. Tavoitteena on parantaa valtatie nelikaistaiseksi. Tiesuunnitelmassa määritellään muun muassa valtatie eritasoliittymäratkaisut. 2-kehätie liittyy valtatie 12:een Lentolan eritasoliittymässä.

Muut suunnitelmat

Kaupungin toimintaa ohjaa myös erillishjelmia, suunnitelmia, sopimuksia ja päätöksiä, joita käytetään osayleiskaavatyön taustana.

Kangasalan kaupunkistrategia 2029

Valtuusto hyväksyi kaupunkistrategian 2022. Keskeisiä kaupunkistrategian tavoitteita huomioitavaksi osayleiskaavatyössä:

- Elinvoiman edellytykset kunnossa
 - valtakunnallisesti ja kansainvälisesti kilpailukykyisten yritystoiminnan alueiden kehittäminen, yksi kärkikohteista Saarenmaa
 - yritysten toimipaikka- ja tonttitarpeisiin vastaaminen
 - keskeisen sijainnin hyödyntäminen vetovoimakeinona
 - liikenneverkon kehittäminen
 - Kehä 2:n rakentaminen yhdessä Tampereen kanssa
 - valtatie 12 kehittäminen
- Hiilineutraali ja kestävä tulevaisuuden kaupunki
 - kestävä kasvu, hiilineutraaliuden edistäminen
 - asuminen, eläminen ja yrittäminen kestävästi ja hiilineutraalisti
 - ilmastonmuutoksen ehkäisy, kestävä liikunnan edistäminen
 - tiheän joukko- ja liityntäliikenteen edistäminen
 - kävelyn ja pyöräilyn mahdollisuuksien parantaminen
 - lähiluonnon monimuotoisuuden turvaaminen samalla luontopalveluja kehittäen
 - maankäytössä huomioidaan hiilinielut, luonnon monimuotoisuus ja muut ympäristövaikutukset
- Hyvinvoivat ja terveet kaupunkilaiset
- Liikkuva ja harrastava Kangasala
 - kaupungin liikuntamahdollisuuksien edistäminen
 - houkuttelevien retkelyreittien ja virkistysalueiden kehittäminen
- Osallistava ja palveleva, sujuvan arjen Kangasala
- Tiivistyvät taajamat ja mahdollisuuksien maaseutu
 - edellytykset monipuoliselle asuntotuotannolle taajamissa
 - vetovoimaisuuden ja viihtyisyyden lisääminen rakennetun ympäristön laadulla, viheralueilla ja taiteella rakennetussa ympäristössä

https://www.kangasala.fi/wp-content/uploads/2023/02/kaupunkistrategia-2029_3-sivua_paivitetty.pdf

Tampereen kaupunkiseudun rakennesuunnitelma 2040+ hyväksyttiin kaupunkiseudun kuntien valtuustoissa vuonna 2023. Suunnitelma pohjautuu seustrategiaan ja on kaupunkiseudun kuntien yhteinen tahtotila seudun tulevaisuuden ratkaisuisista. Rakennesuunnitelmassa linjataan yhdyskuntarakenteen ja keskustojen kehittämisen, elinkeinoelämän maankäytön, joukkoliikenteen, asuntotuotannon ja väestönkasvun teemoista. Keskeisiä kuntien yhteisiä tavoitteita ovat elinkeinoelämän ja kansainvälisyyden vahvistaminen muun muassa huomioimalla paremmin elinkeinoelämän tilatarpeita. Seudun menestyksen kannalta tärkeiksi elinkeinoiksi tai ekosysteemeiksi on tunnistettu teollisuus ja logistiikka, toimistot ja toimitilat, elämystalous ja energia. Saarenmaa on kaupunkiseudulla merkittävimpiä kehitettäviä elinkeino- ja työpaikka-alueita etenkin teollisuuden ja suurteollisuuden tilaa vievien investointien kohteena.

Lisäksi keskeisiä tavoitteita ovat uudistuvien energialähteiden tuotanto- ja varastointiratkaisujen huomiointi, väestönkasvun ohjaaminen tehokkaan joukkoliikenteen yhteyteen ja keskuksiin, asuin- ympäristöjen viihtyisyyden ja laadun kehittäminen, joukkoliikenteen ja muun kestävä liikunnan parantaminen vaiheittain, palveluverkkojen seudullinen suunnittelu sekä koetun hyvinvoinnin, veyden ja vapaa-ajan palvelujen edistäminen.

Edelliseen Saarenmaan osayleiskaavaprosessiin liittyvät suunnitelmat

Saarenmaa-Ruskon kehityskuvatyö 2017

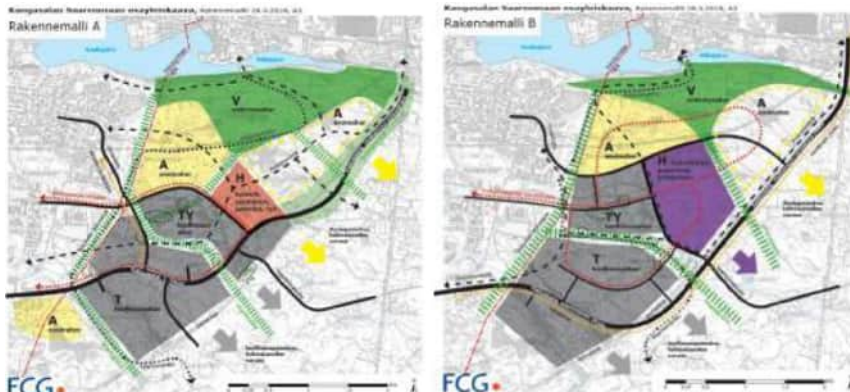
Vuonna 2017 laaditussa kehityskuvatyössä tarkasteltiin Saarenmaan - Ruskon maankäytön ja liiketoimintaympäristön kehittämismahdollisuuksia.

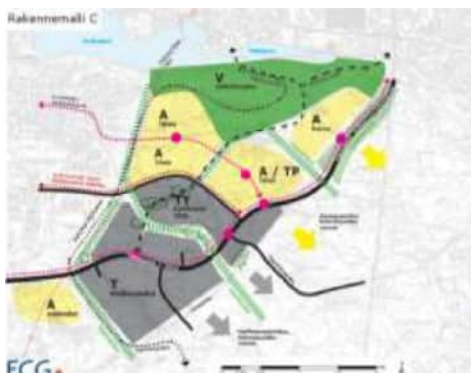


Edellisen Saarenmaan osayleiskaavan laatiminen käynnistettiin 2018.

Rakennemallit

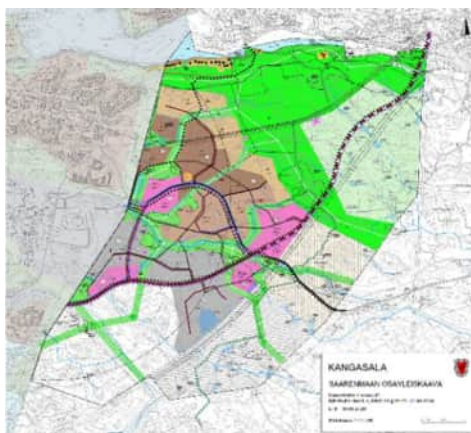
Rakennemalleilla pohjustettiin varsinaista osayleiskaavasunnittelua.





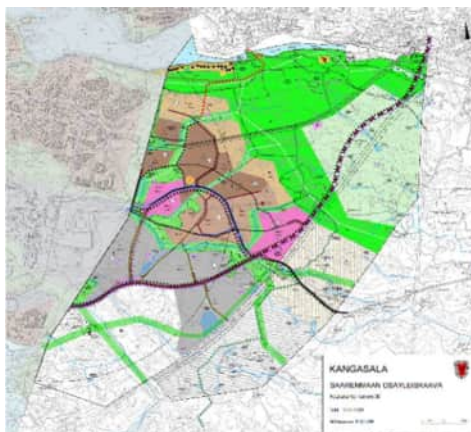
Osayleiskaavuvaihtoehdot

Osayleiskaavan valmisteluvaiheessa 2018-2019 laadittiin kaksi vaihtoehtoista kaavuluonnoskarttaa.



Osayleiskaavaehdotus

Kaavan ehdotusvaiheessa vuonna 2022 laadittiin suunnitelma kaavuluonnosaineistosta saadun palautteen ja muun uuden tiedon perusteella. Luonnosvaihtoehdoista ei valittu toista vaihtoehtoa viimeisteltäväksi, vaan kaavaehdotus muodostettiin yhdistelemällä elementtejä molemmista kaavuluonnoksista.



Hyväksytty osayleiskaava

Edellisessä kaavaprosessissa Kangasalan valtuusto hyväksyi Saarenmaan osayleiskaavan 13.6.2022. Hämeenlinnan hallinto-oikeus kumosi päätöksellään 18.12.2023 valtuuston hyväksymispäätöksen.

Selvitykset ja arvioitavat vaikutukset

Edellisen Saarenmaan osayleiskaavaprosessin yhteydessä alueelta selvitetiin:

- Luonnonolot
 - Luontoselvitykset 2017 ja 2018
 - Liito-oravaselvitys 2019 ja tarkistus 2019
 - Lahokaviosammalselvitys 2022
 - Sääksiseuranta 2017-
 - Natura-tarveharkintaraportti 2021
- Tiestö ja liikenne
 - Osayleiskaava-alueen liikennetarkastelut 2020 ja 2022
 - Tampereen 2-kehätien (mt 309) aluevaraussuunnitelma välillä Rusko-Lentola Kangasala 2020 ja tien vaikutukset ympäristöön
 - Osayleiskaavan liikennemääräselvitys 2018
 - Tampereen raitiotien seudullinen yleissuunnitelma 2021
- Hulevedet, maaperä ja rakennettavuus
 - Osayleiskaavan hulevesiselvitys, nykytila ja suunnitelma 2020
 - Osayleiskaavan hulevesitarkastelu ja nykytilatarkastelu 2018
 - Geotekninen tarkastelu 2020
 - Rakennettavuusselvitys 2017
 - Kiviaineksen laatu ja ympäristöominaisuudet 2017
 - Liikumisverkon massatarkasteluseelvitys 2018
- Osayleiskaavan ilmastovaikutusten arviointi 2020
- Osayleiskaava-alueen kustannustarkastelu 2020
- Kulttuuriympäristö ja arkeologinen perintö
 - Suunnittelualueen arkeologinen inventointi 2018
 - Rakennetun ympäristön historiaselvitys 1909-2018

Muita selvityksiä ja suunnitelmia:

- Pirkanmaan maakuntakaavan 2040 ja Pirkanmaan vaihemaakuntakaavan Elonkirjo ja energia aineistot
- Tampereen kaupunkiseudun seutustrategia ja rakennesuunnitelma 2040+ sekä niihin liittyvät aineistot

Käynnistyvän osayleiskaavan yhteydessä laadittavat selvitykset

Kaavan aloitusvaiheessa on tunnistettu, että päivitettäväksi tulevat todennäköisesti seuraavat selvitykset

- liito-oravaselvityksen päivittäminen
- suojeltujen luontotyyppien luokituksen päivittäminen
- linnustotietojen tarkistukset

Uutena luontoselvityksenä on noussut tarve erillisen lepakkoselvityksen laatimiselle. Aiemmin tehtyjen luontoselvitysten jälkeen on tehty uusia lepakkohavaintoja, joiden johdosta selvityksen laatiminen on noussut tarpeelliseksi.

Tiesuunnitelman laatiminen 2-kehätielle (maantie 309) välillä Tampere Ruskonkehä – Kangasala Saarenmaantie on käynnistynyt. Tiesuunnitelman yhteydessä tarkennetaan tarvittaessa alueelta tehtyjä selvityksiä tiealueen ympäristöstä.

Osayleiskaavatyön yhteydessä on tarkoitus tarkentaa aiemmin tehtyjä tarkasteluja pyöräilyn liikenneverkosta. Lisäksi tarkastellaan elinkeinohankkeita mm. vihreän siirtymän näkökulmasta.

Osayleiskaavaa on tarkoitus toteuttaa pitkän ajan kuluessa. Myöhemmin tulevaisuudessa toteutettavien osa-alueiden osalta kaavoituksessa nojaututaan pitkälti olemassa oleviin selvityksiin.

Kaavahankkeen aikana tehdään tarpeen mukaan muita selvityksiä.

Arvioitavat vaikutukset ja vaikutusalue

Maankäyttö- ja rakennusasetuksen 1 §:n mukaan kaavaa laadittaessa selvitetään ja arvioidaan kaavan toteuttamisen merkittävät välittömät ja välilliset vaikutukset:

1. ihmisten elinoloihin ja elinympäristöön
2. maa- ja kallioperään, veteen, ilmaan ja ilmastoon
3. kasvi- ja eläinlajeihin, luonnon monimuotoisuuteen ja luonnonvaroihin
4. alue- ja yhdyskuntarakenteeseen, yhdyskunta- ja energiatalouteen sekä liikenteeseen
5. kaupunkikuvaan, maisemaan, kulttuuriperintöön ja rakennettuun ympäristöön
6. elinkeinoelämän toimivan kilpailun kehittymiseen

Eritystä huomiota tässä kaavatyössä kiinnitetään elinkeinoelämän toimintaedellytyksiin, liikenteeseen sekä luontoon ja luonnonarvoihin. Arvioinnin perustana hyödynnetään jo aikaisemmin laadittuja selvityksiä, tutkimuksia ja suunnitelmia sekä kaavatyön yhteydessä päivitettäviä ja laadittavia selvityksiä.

Vaikutuksia alueiden käyttöön arvioidaan tarkastelemalla nykyistä ja suunniteltua alueidenkäyttöä. Vaikutusten arviointi tuottaa suunnittelijoille, osallisille ja päättäjille tietoja kaavan toteuttamisen vaikutuksista, niiden merkittävydestä ja mahdollisuuksista haitallisten vaikutusten lieventämiseen.

Osayleiskaavan vaikutuksia arvioidaan työn eri vaiheissa, jolloin vaikutusten arviointi on myös osa suunnitteluprosessia. Jokaisella vaikutustyyppillä on erilainen vaikutusalue. Osa vaikutuksista rajoittuu suunnitellun maankäytön läheisyyteen ja osa levittäytyy laajemmalle alueelle. Tästä johtuen tarkastelualueen laajuus riippuu tarkasteltavasta ympäristövaikutuksesta. Vaikutukset voivat olla sidoksissa alueen rakentamiseen ja/tai toimintaan alueella.

Kaavahankkeen vaiheet ja aikataulu

Osayleiskaavan laatimisen tavoitellaan kestävän hieman yli vuoden verran. Prosessiin kuuluu aloitusvaihe, valmisteluvaihe (kaavaluonnosvaihe), ehdotusvaihe ja hyväksymisvaihe. Aloitusvaiheessa laaditaan osallistumis- ja arviointisuunnitelma, jossa kuvataan kaavan tavoitteet, kaavatyön lähtökohdat ja suunnittelutyön kulku. Luonnosvaiheessa laaditaan yksi tai useampi osayleiskaavaluonnos. Ehdotusvaiheessa laaditaan osayleiskaavaehdotus. Hyväksymisvaiheessa tehdään viimeiset tarkistukset kaavakarntaan ja selostukseen. Osayleiskaavan hyväksyy valtuusto.

ALOITUSVAIHE

2024

Aloitusvaiheen viranomaisneuvottelu

Osallistumis- ja arviointisuunnitelman (OAS) käsittely *elinympäristölautakunta, kaupunginhallitus.*

OAS nähtävillä 30 pv:n ajan.

Nähtävillä olosta tiedotetaan kuulutuksella kaupungin verkkosivuilla ja Kangasalan Sanomissa, ulkopaikkakuntalaisille maanomistajille kirjeellä sekä niille, jotka ovat sitä erikseen pyytäneet

Osalliset ja kunnan asukkaat voivat jättää mielipiteen OAS:sta

LUONNOSVAIHE (Valmisteluvaihe)

2024

Osallisten palaute osallistumis- ja arviointisuunnitelmasta

Kaavaluonnoksen valmistelu, selvitysten laatiminen

Kaavaluonnoksen käsittely *elinympäristölautakunta, kaupunginhallitus.*

Kaavaluonnos ja muu valmisteluaineisto nähtävillä 30 pv:n ajan.

Nähtävillä olosta tiedotetaan kuulutuksella kaupungin verkkosivuilla ja Kangasalan Sanomissa, ulkopaikkakuntalaisille maanomistajille kirjeellä sekä niille, jotka ovat sitä erikseen pyytäneet

Esittelytilaisuus

Osallisten mielipiteet. Lausunnot osallisilta viranomaisilta ja yhteisöiltä kaavaluonnoksesta

Osalliset ja kunnan asukkaat voivat jättää mielipiteen kaavaluonnoksesta

EHDOTUSVAIHE

2025

Kaavaehdotuksen laatiminen, kaavaluonnoksen palautereportin laatiminen, mahdolliset lisäselvitykset

Kaavaehdotuksen käsittely *elinympäristölautakunta, kaupunginhallitus.*

Kaavaehdotus nähtävillä 30 pv:n ajan.

Nähtävillä olosta tiedotetaan kuulutuksella kaupungin verkkosivuilla ja Kangasalan Sanomissa, ulkopaikkakuntalaisille maanomistajille kirjeellä sekä niille, jotka ovat sitä erikseen pyytäneet

Osallisten muistutukset. Lausunnot osallisilta viranomaisilta ja yhteisöiltä kaavaluonnoksesta

Osallisilla ja kunnan asukkailla on oikeus tehdä muistutus kaavaehdotuksesta

Palauteraportin laatiminen, tarvittaessa ehdotusvaiheen viranomaisneuvottelu

HYVÄKSYMIVAIHE 2025

Mahdolliset vähäiset tarkistukset osayleiskaavaan
**Osayleiskaavan hyväksyminen, elinympäristölautakunta, kaupungin-
hallitus, valtuusto**

Hyväksymisestä tiedotetaan kaavan verkkosivulla sekä niille, jotka ovat sitä erikseen pyytäneet

Muistutuksen tehneille, jotka ovat ilmoittaneet osoitteensa, ilmoitetaan kunnan perusteltu kannanotto esitettyyn palautteeseen

Osayleiskaavan hyväksymispäätökseen voidaan hakea muutosta valittamalla päätöksestä Hämeenlinnan hallinto-oikeuteen

KAAVAN VOIMAANTULO

Osayleiskaava tulee voimaan kaupungin sähköisellä ilmoitustaululla julkaistavalla kuulutuksella

Kaavasta tiedottaminen ja suunnitteluun osallistuminen

Ketkä voivat osallistua?

Kaikkia niitä, joiden asumiseen, työntekoon tai muihin oloihin kaava saattaa huomattavasti vaikuttaa, kutsutaan osallisiksi. Osallisilla on oikeus ottaa osaa kaavan valmisteluun, arvioida kaavan vaikutuksia sekä lausua kaavasta mielipiteitä ja antaa lausuntoja.

Kaavahankkeen osallisia ovat MRL 62 §:n mukaan:

- Kaikki alueen maanomistajat sekä ne, joiden asumiseen, työntekoon tai muihin oloihin kaava saattaa huomattavasti vaikuttaa, sekä viranomaiset ja yhteisöt, joiden toimialaa suunnittelussa käsitellään.

Viranomaiset, joiden toimialaa suunnittelussa käsitellään:

- Pirkanmaan ELY-keskus
- Pirkanmaan liitto
- Pirkanmaan maakuntamuseo
- Pirkanmaan pelastuslaitos
- Metsäkeskus
- Tukes

- Puolustusvoimat
- Tampereen kaupunki
- Lempäälän kunta
- Nysse/joukkoliikennelautakunta
- Pirkanmaan jätehuolto
- Fingrid Oyj
- Elenia Oy
- Tampereen Energia Sähköverkko
- Tampereen Vesi
- Tietoliikenneoperaattorit
- Kangasalan kaupungin toimialat ja organisaatiot, Kangasalan Vesi -liikelaitos, Kangasalan Lämpö Oy

Yhteisöt, joiden toimialaa suunnittelussa käsitellään:

- Asukkaita edustavat yhteisöt
 - Tampereen Hirvikallion omakotiyhdistys ry, Lintuhytin asukasyhdistys, Tampereen Vehmainen Seura ry
- Elinkeinonharjoittajia ja yrityksiä edustavat yhteisöt
 - Kangasalan Yrittäjät ry, Business Tampere, Metsänhoitoyhdistys Roine
- Muut paikallisella tai alueellisella tasolla toimivat yhteisöt
 - Kangasalan luonto ry, Suomen Luonnonsuojeluliiton Pirkanmaan piiri r.y., Tampereen ympäristönsuojeluyhdistys ry, Pirkanmaan lintutieteellinen yhdistys, Tampereen polkupyöräilijät ry, Pyöräilyseura Kaupin Kanuunat, yksityistiekunnat, osakaskunnat, Kangasalan Latu ry

Osallisten luetteloon tehdään korjauksia ja lisäyksiä tarpeen mukaan suunnittelun edetessä.

Kaava-aineistoon tutustuminen ja aineiston esittelyt

Osallistumis- ja arviointisuunnitelman, kaavan valmisteluaineiston (kaavaluonnos ja muut valmisteluaineistot) sekä kaavaehdotuksen nähtävillä pitämisestä tiedotetaan kuulutuksella kaupungin sähköisellä ilmoitustaululla (www.kangasala.fi/kategoria/kuulutus) ja Kangasalan Sanomissa. Lisäksi kaavan ajankohtaisista asioista tiedotetaan [kaavan verkkosivuilla](#) ja sähköpostilistalla, jolle kaavasta kiinnostuneet voivat liittyä. Ulkopaikkakuntalaisille kaava-alueen maanomistajille nähtävillä oloista tiedotetaan kirjeitse. Lisäksi osayleiskaavaluonnoksen ja -ehdotuksen nähtävillä asettamisesta sekä kaavan hyväksymispäätöksestä tiedotetaan niitä, jotka ovat sitä erikseen pyytäneet ja ilmoittaneet yhteystietonsa.

Osallistumis- ja arviointisuunnitelma, kaavan valmisteluaineisto (kaavaluonnos ja muu valmisteluaineisto) sekä kaavaehdotus tulevat nähtäville kaupungin verkkosivuille (<https://www.kangasala.fi/asuminen-ja-ymparisto/kaupunkisuunnittelu/yleiskaavoitus/nahtavilla-ja-viereilla-olevia-yleiskaavoja/ruskon-osayleiskaava-kaava-nro-36/>) sekä kaavoituksen ilmoitustaululle (Kaupunginvirasto 2, Tekninen keskus, Urheilutie 13), jossa niihin voi käydä tutustumassa.

Seuraa kaavatyön etenemistä

Voit ilmoittautua Saarenmaan osayleiskaavan sähköpostilistalle lähettämällä viestin osoitteeseen [kaavoitus\(at\)kangasala.fi](mailto:kaavoitus(at)kangasala.fi). Sähköpostilistalla tiedotetaan ajankohtaisista asioista ja kaavan etenemisestä.

Osayleiskaavan verkkosivut: <https://www.kangasala.fi/asuminen-ja-ymparisto/kaupunkisuunnittelu/yleiskaavoitus/nahtavilla-ja-viereilla-olevia-yleiskaavoja/ruskon-osayleiskaava-kaava-nro-36/>

Kaupungin kuulutukset (osallistumis- ja arviointisuunnitelman, kaavaluonnoksen ja kaavaehdotuksen nähtävillä olot): <https://www.kangasala.fi/kategoria/kuulutus/>

Kangasalan Sanomissa julkaistaan kuulutukset osallistumis- ja arviointisuunnitelman, kaavaluonnoksen ja kaavaehdotuksen nähtävillä olosta.

Nähtävillä oloista ja esittelytilaisuuksista tiedottamiseksi laaditaan lehdistötiedotteet kaupungin verkkosivuille ja paikallismedioihin.

Mielipiteiden, muistutusten ja lausuntojen vastaanotto

Kangasalan kaupunki / Elinympäristölautakunta, PL 50 (käyntiosoite Urheilutie 13), 36201 Kangasala tai kaavoitus@kangasala.fi

Yhteystiedot

Kaavan laatija

Kangasalan kaupungin tekninen keskus / Kaavoitus
Urheilutie 13 (PL 50)
36200 Kangasala

Yhteystiedot

Kaupunginarkkitehti Anna-Leena Lehtiniemi
anna-leena.lehtiniemi@kangasala.fi, puhelin 040 133 6773

Lamminrahkan projektipäällikkö Tea Jylhä
tea.jylha@kangasala.fi, puhelin 040 133 6329

Suunnitteluarkkitehti Jenni Joensuu-Partanen (poissa 25.7.-31.12.2024),
jenni.joensuu-partanen@kangasala.fi, puhelin 040 133 6469

Ota yhteyttä ja kysy lisää. Autamme mielellämme.