



KOULUKYLÄ



Asemapiirros 1:1000

KOULUKYLÄ

Pienipiirteisistä talomaisista osista muodostuva Koulu kylä muodostaa sydämen Lamminrahkan alueen kylämäiselle kaupunkirakenteelle. Koulu kylässä jokaiselle ikäryhmälle on oma koulutalonsa. Katujulkisivu on pitkäikäistä ja kestävää paikalla muurattua tiiltä. Koulutalot rajaavat pitkällä sivullaan katutilaa. Katunäkymästä on tehty vaihteleva monilla poikittaisharjoilla, joiden alla julkisivujen väri vaihtuu.

Koulutaloja yhdistää maksuruokkatoiset yksikerroksiset lasijulkisivuiset ruokasalisivut. Värikkäistä keraamisista sauvista rakennetut verhoineet merkitsevät päiväkodin, koulun ja taitotalon pääsisäänkäynnit ja yleisille avoimemmat tilat. Sivut on myös sisennetty hieman katujulkisivusta. Sisäänkäyntien välittömässä läheisyydessä on polkupyörärien parkoitusta. Ruokasalisivut ovat rakenteeltaan hiiltä varastoivaa puuta, samoin kuin sisäpihan puoleiset julkisivut. Eteän puolella verhoineet toimivat lämpöuomaa vähentävänä aurinkosuojana. Avoimien tilojen ja einkaaren aikaisen muunneltavuuden mahdollistamiseksi koko koulu tehdään pilari-palkkijärjestelmällä.

LUONTOYHTEYS JA LAAVUT

Retkeily ja luontoyhteys ovat tärkeitä suunnittelun lähtökohtia. Tontilla on kolme erilaista laavu. Päiväkodin kulkumasta on viestetty laavumainen tila ohikulkijoiden taukopaikaksi. Sen kattoon tulee taideteos: keraaminen tuulikello, joka luo aukiolle oman äänimaaisemansa. Koulun pihalle tontin lämpimmälle seinustalle, sisäpuolisen katsomon alle, muodostuu laavu. Päiväkodissa pihan perällä on nukkumalaavu, johon mahtuu yksi ryhmä lapsia kerrallaan retkipäiväunille.

Viherkatot hidastavat hulevesien kulkua. Pihan hulevedet ohjataan maanpintaa pitkin sadeputtarhaan. Olemassa olevia puita säilytetään mahdollisimman paljon ja niiden lomaan rakennetaan seikkailuratoja. Pihasta on sujuvat yhteydet viereiselle urheilukentälle ja luontoon.

TURVALLISUUS

Koulukokonaisuuden rakentaminen vaihetehtään siten, että Kyliäpuunaukio, katunäkymä ja lasten ulkoilueudet tulevat mahdollisimman pitkälle valmiiksi ensimmäisessä vaiheessa. Toisessa vaiheessa rakennettava taitotalon laajennus ja yläkoulusipi on sijoitettu tontin pohjoisosaan, jolloin toinen rakennusvaihe ei häiritse lasten ulkoilua. Taitotalon ja keittiön huoltoliikenne kulkee tontin pohjoisosasta, eikä ristellä lasten kulkureittien kanssa. Parkkipaikat (20kpl) ovat pohjoiskulmassa ja kytäpuun aukion lähellä olevassa parkkialueella. Länteen avautuvat pihat ovat helposti valvottavissa.

Taitotalo, aula ja yläkoulu rajaavat keskelleen lukittavissa olevan taitophan, jossa voi järjestää näyttelyitä ja harjoitella taitoja ulkotilassa.

MUUNNELTAVAT TILAT

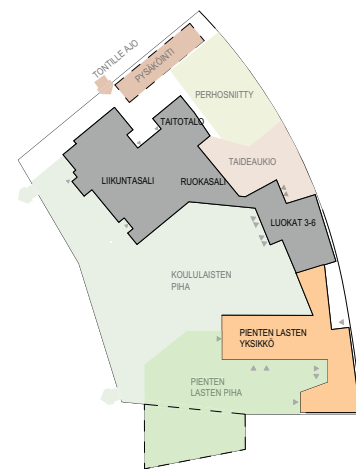
Pienten lasten yksikön sydämen muodostaa ruokasalin, liikuntasalin ja lähtökorin kokonaisuus, josta on kulku päiväkodin kotialueelle. Leikkitorit on jaettava siirtoseinillä, ääntä eristävillä verhoilla, liikuteltavilla aidoilla ja muilla kevyillä rakenteilla tarvittavan kokoiseksi alueiksi. Rauhalliset päiväkotiryhmien omat kotipesät avautuvat vain omalla pihalla.

Koulutalojen jokainen kerros toimii omana kokonaisuutenaan, jossa on paljon eriytyneen opiskeluun sopivia tiloja. Tiloja voi muunnella siirtoseinien avulla. Portaikat ovat avoimia. Suunnistamisen helpottamiseksi kulkuväylät sijoitetaan pihan puolelle niin, että ulkotilan kautta näkyy koko koulu.

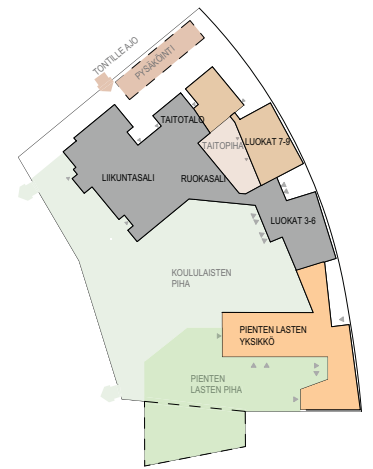
Omissa koulutalossaan sijaitsevat taitotalo ja liikuntahalli on helppo rajata iltaikäytäjille. Liikuntasalin yhteydessä oleva pienempi peilisali palvelee myös näyttämönä, jolle mahtuu joukkuevoimisteluryhmän esiintymään.

BRUTTOALA

Pienten lasten yksikkö 3593 m² (tilaohjelma 3580 m²)
 Koulukeskus 1. vaihe 6895 m² (tilaohjelma 7001 m²)
 Koulukeskus 2. vaihe 3530 m² (tilaohjelma 3676 m²)
 Yhteensä 14018 m²



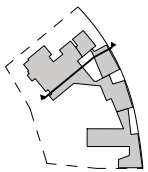
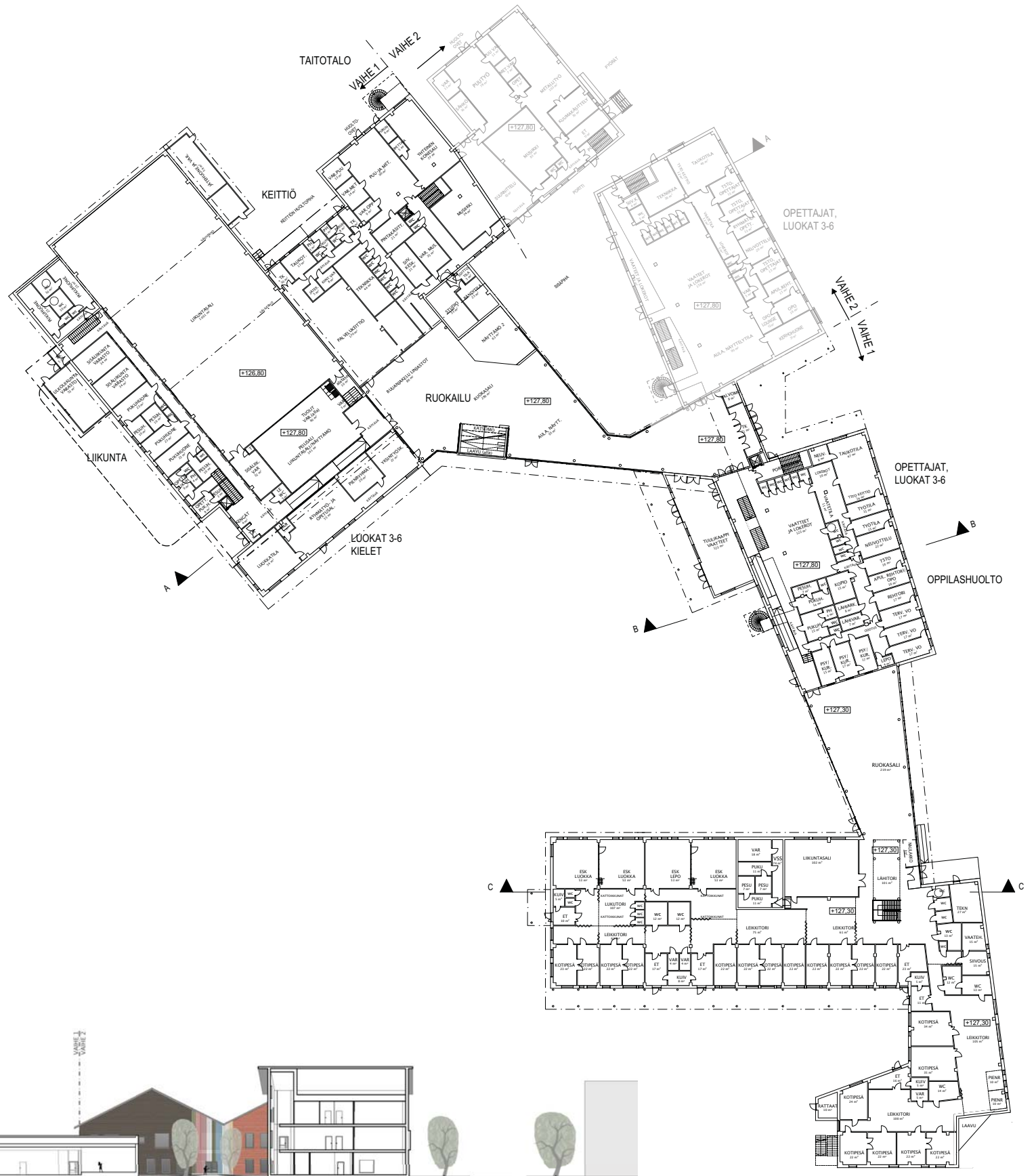
Vaihe 1



Vaihe 2



Lintuperspektiivikuva lounaasta

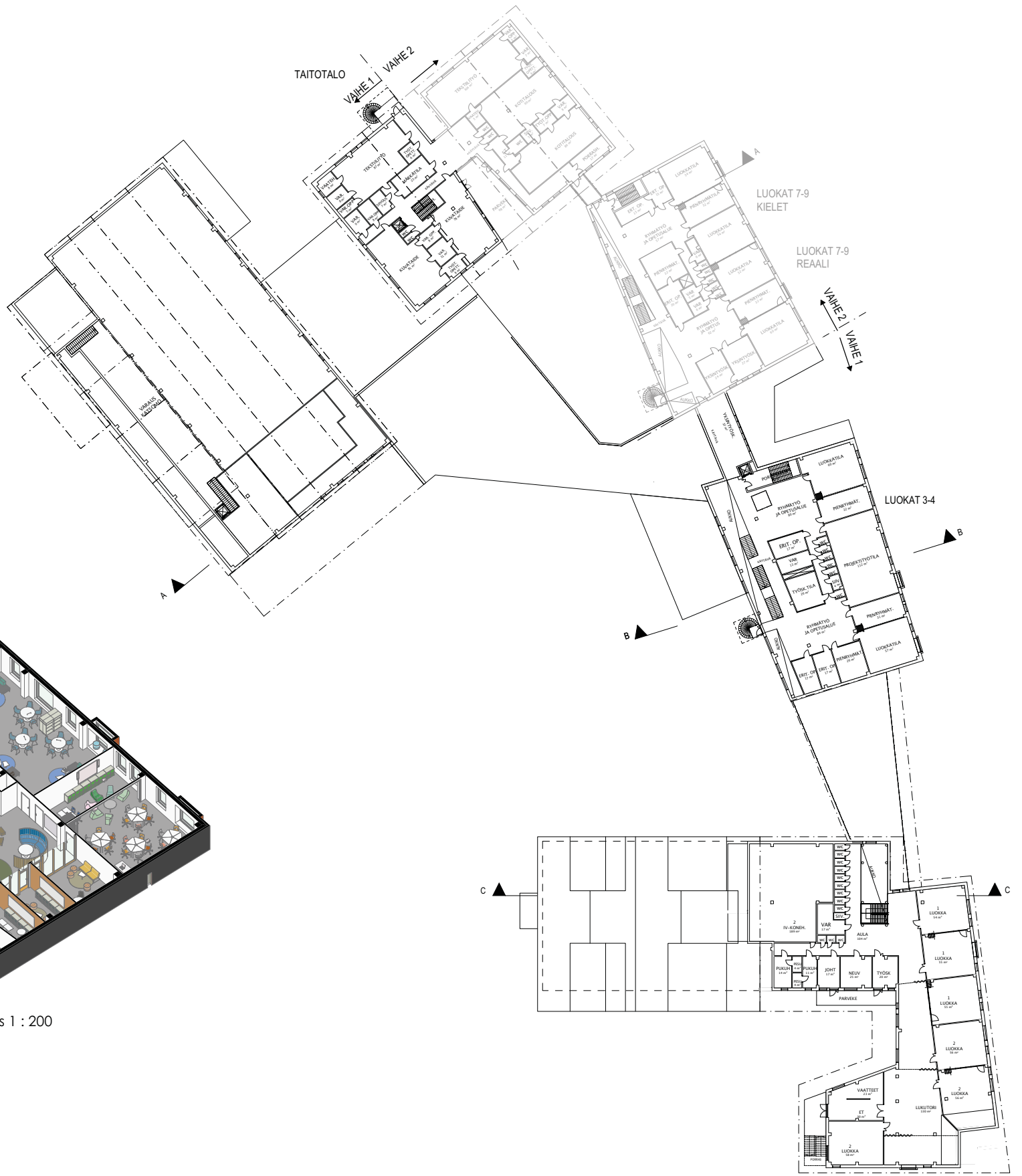


Leikkaus A-A yläkoulusta ja aulaista 1 : 400

Pohjapiirros 1. krs 1 : 400

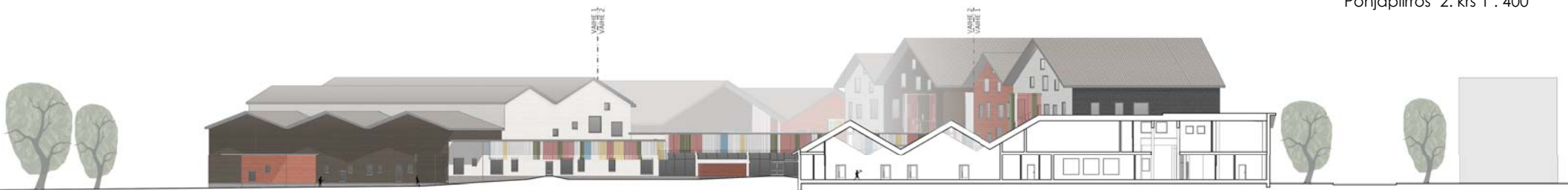


Näkymä ruokasalista



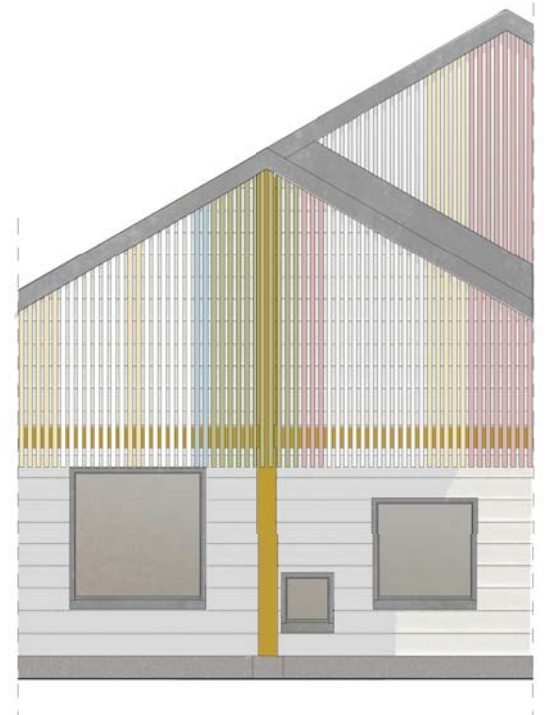
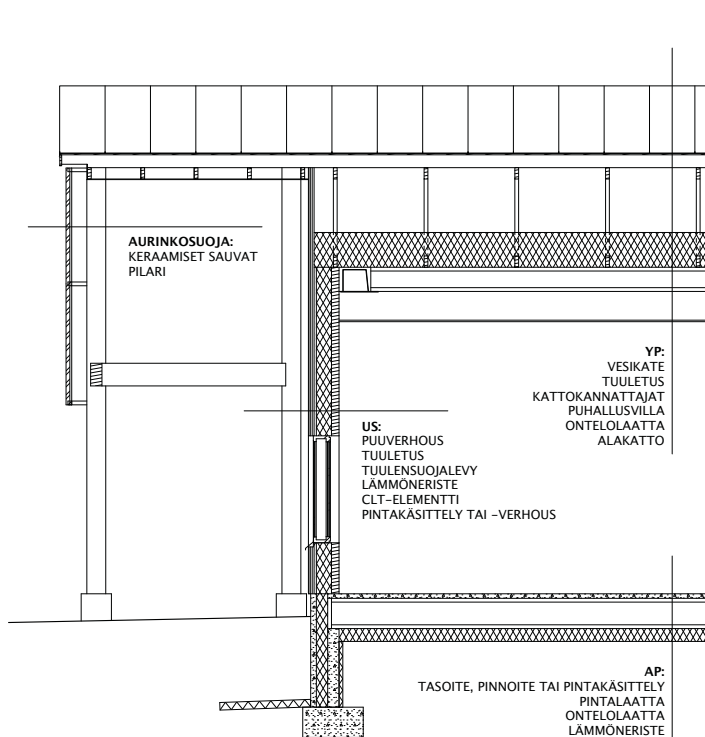
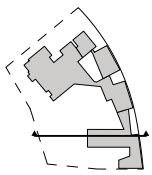
Aksonometria luokkien 3-4 oppimistiloista, 2. krs 1 : 200

Pohjapiirros 2. krs 1 : 400



Julkisivu etelään ja leikkaus C - C päiväkodista 1 : 400

Leikkaus ja julkisivuote pienten lasten yksiköstä 1 : 50

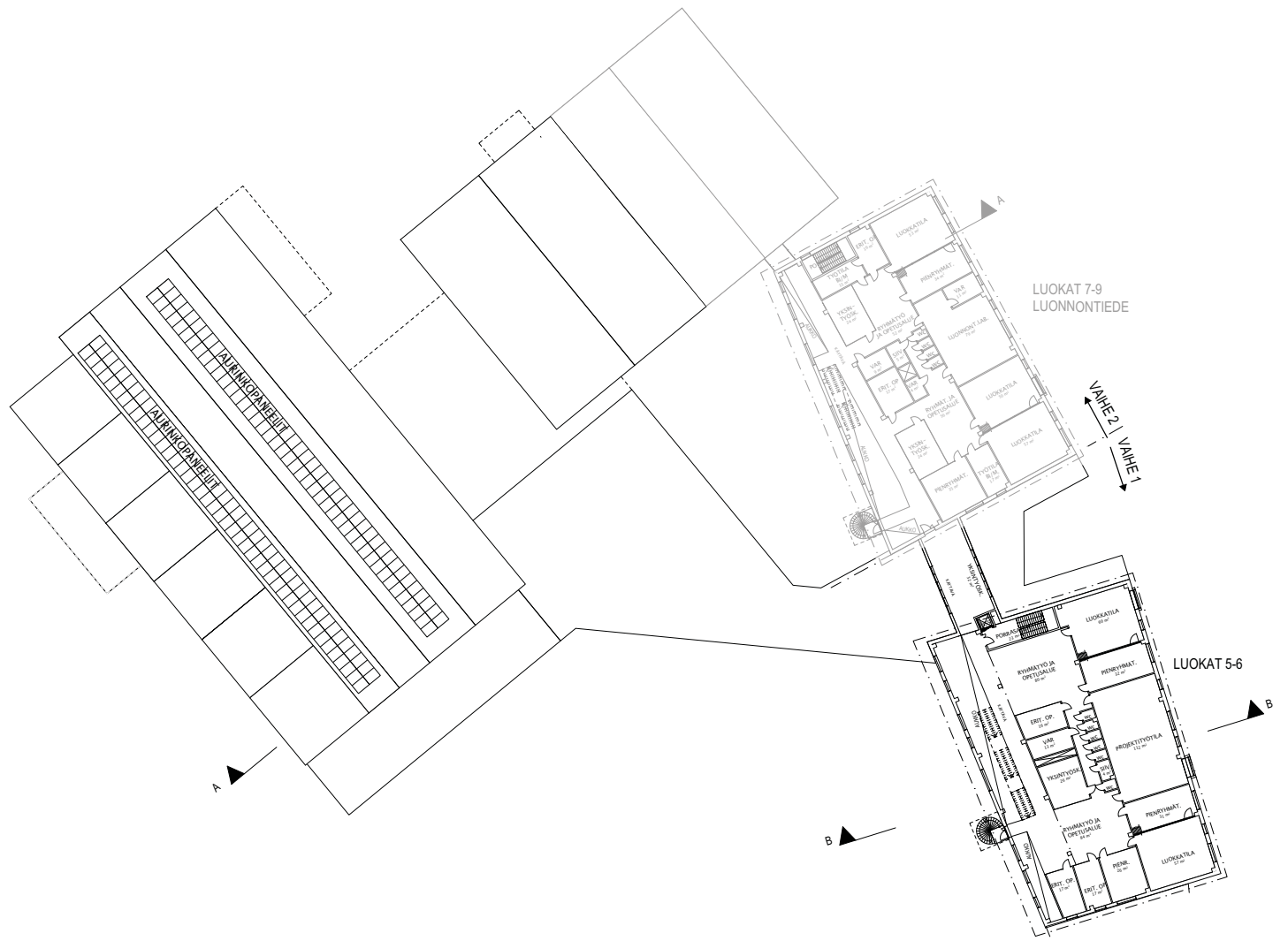




KOULUKYLÄ

Julkisivumateriaalit

1. Konesaumattu pelti, vaalean harmaa
2. Tiili, musta
3. Tiili, punainen
4. Tiili, valkoinen
5. Tiili, ruskea
6. Kuningaspaneeli, maalattu, valkoinen
7. Kuningaspaneeli, maalattu, musta
8. Kuningaspaneeli maalattu, punainen
9. Kuningaspaneeli, käsittelemätön
10. Keraaminen sauva, punainen, keltainen, vihreä, valkoinen, sininen
11. Keraaminen muotolaatta, valkoinen
12. Pilari, okran keltainen
13. Ikkunat ja ovet, tumman harmaa
14. Sokkeli, käsittelemätön betoni



Pohjapiirros 3. krs 1 : 400



Katujulkisivu itään 1 : 400



Leikkaus B-B alakoulusta ja julkisivu etelään 1 : 400
Näkymä Kyläpuunaukiolta



KOULUKYLÄ

Pienipiirteisistä talomaisista osista muodostuva Koulukylä muodostaa sydämen Lamminrahkan alueen kylämäiselle kaupunkirakenteelle. Koulukylässä jokaiselle ikäryhmälle on oma koulutalonsa. Katujulkisivu on pitkäikäistä ja kestävää paikalla muurattua tiiltä. Koulutalot rajaavat pitkällä sivullaan katutilaa. Katunäkymästä on tehty vaihteleva monilla poikittaisharjoilla, joiden alla julkisivujen väri vaihtuu.

Koulutaloja yhdistää maksaruohokattoiset yksikerroksiset lasijulkisivuiset ruokasaliivet. Värikkäistä keraamisista sauvoista rakennetut verhoseinät merkitsevät päiväkodin, koulun ja taitotalon pääsisäänkäynnit ja yleisölle avoimet tilat. Siivet on myös sisennetty hieman katujulkisivusta. Sisäänkäyntien välittömässä läheisyydessä on polkupyörien paikoitusta. Ruokasaliivet ovat rakenteeltaan hiiltä varastoivaa puuta, samoin kuin sisäpihan puoleiset julkisivut. Etelän puolella verhoseinät toimivat lämpökuormaa vähentävänä aurinkosuojana. Avoimien tilojen ja elinkaaren aikaisen muunneltavuuden mahdollistamiseksi koko koulu tehdään pilari-palkkijärjestelmällä.

LUONTOYHTEYS JA LAAVUT

Retkeily ja luontoyhteys ovat tärkeitä suunnittelun lähtökohtia. Tontilla on kolme erilaista laavua. Päiväkodin kulmasta on viistetty laavumainen tila ohikulkijoiden taukopaikaksi. Sen kattoon tulee taideteos: keraaminen tuulikello, joka luo aukiolle oman äänimaisemansa. Koulun pihalle talon lämpimimmälle seinustalle, sisäpuolisen katsomon alle, muodostuu laavu. Päiväkodissa pihan perällä on nukkumalaavu, johon mahtuu yksi ryhmä lapsia kerrallaan retkipäiväunille.

Viherkatot hidastavat hulevesien kulkua. Pihan hulevedet ohjataan maanpintaa pitkin sadepuutarhaan. Olemassa olevia puita säilytetään mahdollisimman paljon ja niiden lomaan rakennetaan seikkailuratoja. Pihasta on sujuvat yhteydet viereiselle urheilukentälle ja luontoon.

TURVALLISUUS

Koulukokonaisuuden rakentaminen vaiheistetaan siten, että Kyläpuunaukio, katunäkymä ja lasten ulkoilualueet tulevat mahdollisimman pitkälle valmiiksi ensimmäisessä vaiheessa. Toisessa vaiheessa rakennettava taitotalon laajennus ja yläkoulusiipi on sijoitettu tontin pohjoisosaan, jolloin toinen rakennusvaihe ei häiritse lasten ulkoilua. Taitotalon ja keittiön huoltoliikenne kulkee tontin pohjoisosasta, eikä risteä lasten kulkureittien kanssa. Parkkipaikat (20kpl) ovat pohjoiskulmassa ja kyläpuun aukion lähellä olevassa parkkitalossa. Länteen avautuvat pihat ovat helposti valvottavissa.

Taitotalo, aula ja yläkoulu rajaavat keskelleen lukittavissa olevan taitopihan, jossa voi järjestää näyttelyitä ja harjoitella taitoja ulkotilassa.

MUUNNELTAVAT TILAT

Pienten lasten yksikön sydämen muodostaa ruokasalin, liikuntasalin ja lähitorin kokonaisuus, josta on kulku päiväkodin kotialueille. Leikkitorit on jaettavissa siirtoseinillä, ääntä eristävillä verhoilla, liikuteltavilla aidoilla ja muilla kevyillä rakenteilla tarvittavan kokoisiksi alueiksi. Rauhalliset päiväkotiryhmien omat kotipesät avautuvat vain omalle pihalle.

Koulutalojen jokainen kerros toimii omana kokonaisuutenaan, jossa on paljon erityyiseen opiskeluun sopivia tiloja. Tiloja voi muunnella siirtoseinien avulla. Portaikot ovat avoimia. Suunnistamisen helpottamiseksi kulkuväylät sijoituvat pihan puolelle niin, että ulkotilan kautta näkyy koko koulu.

Omissa koulutaloissaan sijaitsevat taitotalo ja liikuntahalli on helppo rajata iltakäyttäjille. Liikuntasalin yhteydessä oleva pienempi peilisali palvelee myös näyttämönä, jolle mahtuu joukkuevoimisteluryhmäkin esiintymään.

BRUTTOALA

Pienten lasten yksikkö	3593 m ²	(tilaohjelma 3580 m ²)
Koulukeskus 1. vaihe	6895 m ²	(tilaohjelma 7001 m ²)
Koulukeskus 2. vaihe	3530 m ²	(tilaohjelma 3676 m ²)
Yhteensä	14018 m ²	