

# Kangasala Ruutanan osayleiskaava-alueen muinaisjäännösinventointi 2009



Timo Jussila  
Hannu Poutiainen  
Tapani Rostedt



Kustantaja: Kangasalan kunta

**Sisältö:**

<b>Perustiedot</b> .....	<b>2</b>
<b>Yleiskartat</b> .....	<b>3</b>
<b>Inventointi</b> .....	<b>4</b>
<b>Muinaisjännökset</b> .....	<b>5</b>
KANGASALA 52 MARKKULA 1 .....	5
KANGASALA 53 MARKKULA 2 .....	6
KANGASALA 54 MARKKULAN HIILHAUTA .....	7
KANGASALA 55 VANHA RANSSILA .....	7
KANGASALA 56 SUINULAN KYLÄTONTTI .....	12
<b>Muut vanhat talotontit</b> .....	<b>14</b>
<b>Senaatinkartta</b> .....	<b>16</b>

---

*Kansikuva:* Vanhan, 1600-luvun Franssilan kylätonttia (mahdollisesti)

---

**Perustiedot**

*Alue:* Ruutanen osayleiskaava-alue. Ks. yleiskartta.

*Tarkoitus:* Tarkistaa onko alueella muinaisjännöksiä tai muita kaavaan mahdollisesti vaikuttavia jäänteitä.

*Työaika:* Kenttätyöaika: 1.-5.6.2009.

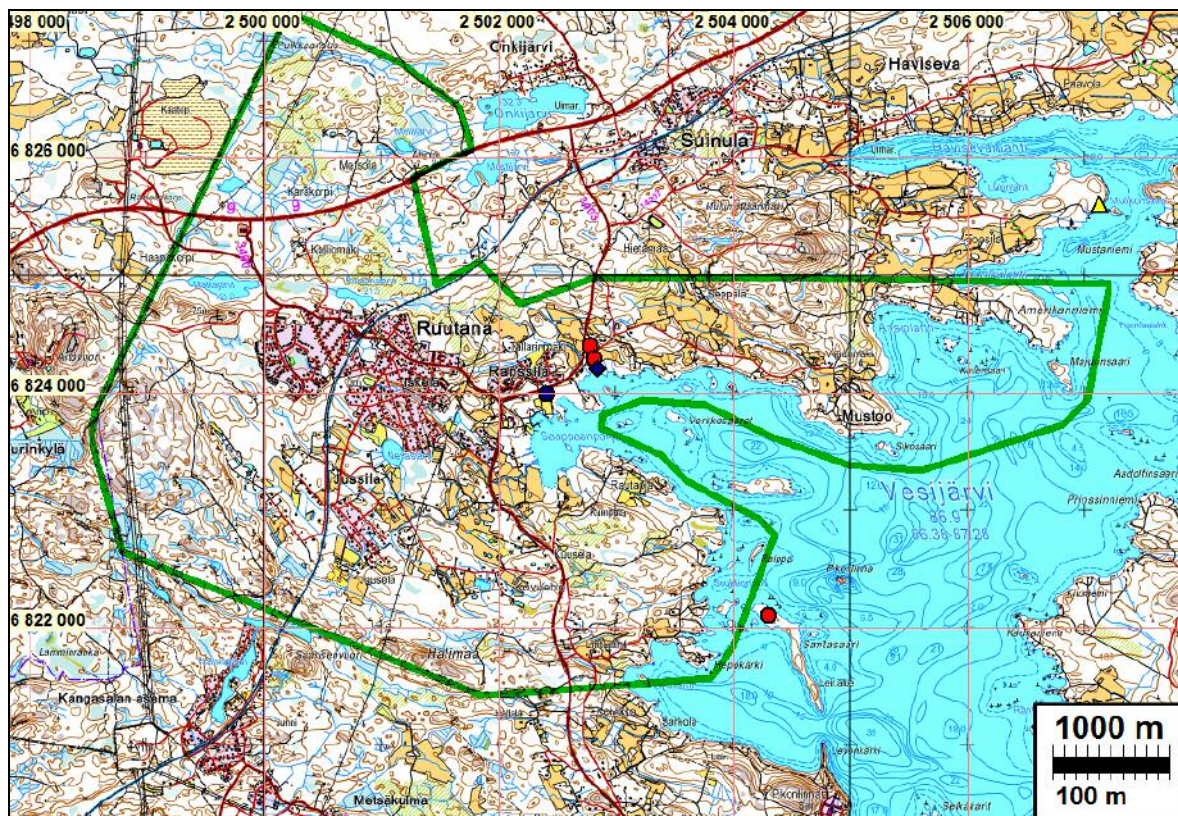
*Kustantaja:* Kangasalan kunta.

*Tekijät:* Mikrolitti Oy, maastotyö: Timo Jussila, Hannu Poutiainen, Tapani Rostedt. Raportti ja valmistelu T Jussila

*Aiemmat tutkimukset:* -

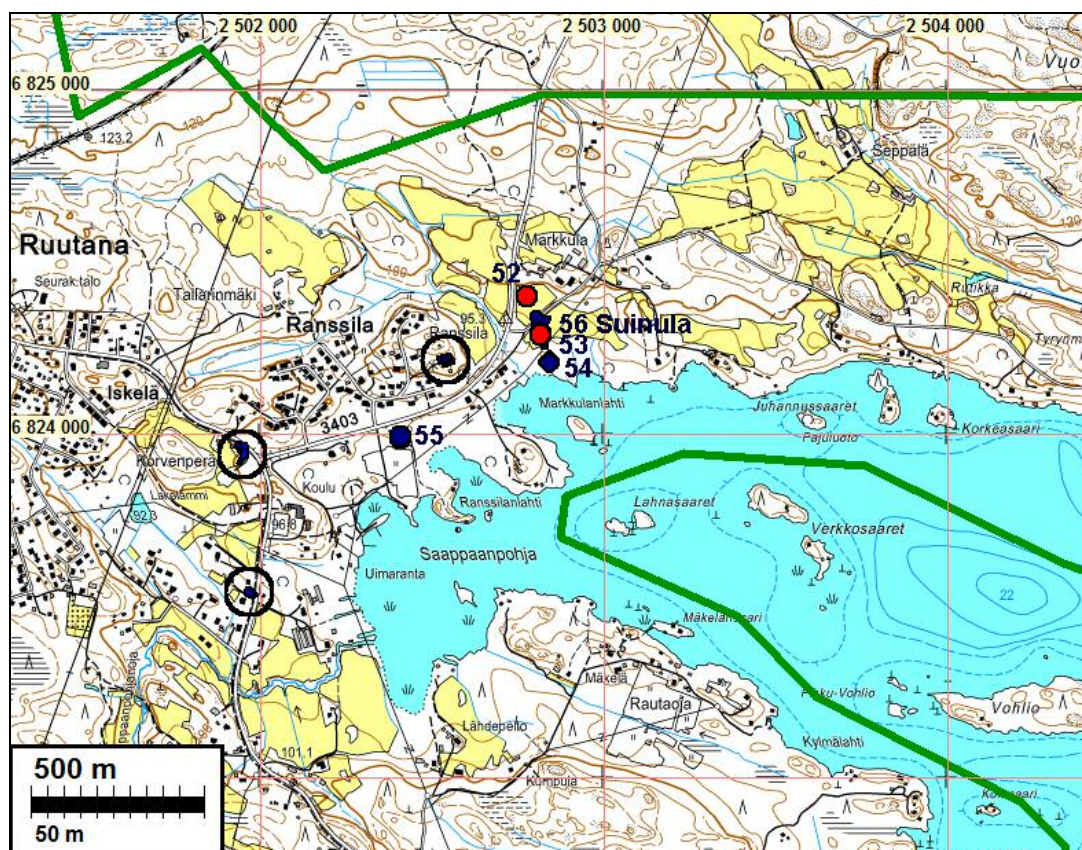
*Tulokset:* Alueelta ei ennestään tunnettu muinaisjännöksiä. Alueelta löydettiin kaksi kivi-kautista asuinpaikkaa, molemmat hieman epämääräisiä. Toinen asuinpaikoista on vanhan, autoituneen Suinulan kylätontin sisällä ja kvartsilöydöt saattavat liittyä siihen. Alueella kaksi maakirjakylää: Ranssila (Frantsila) ja Suinula. Frantsilan 1700 lukua edeltänyt kahden talon kylätontti autoitunut ja alueelta löydettiin rakennuksen jäänteitä paikasta, joka sopisi Frantsilan vanhaksi kylätontiksi. Suinulan 1800-luvulla autoitunut kylätontti todettiin muinaisjännökseksi, tosin pellossa ja osin tien alle jääneenä. Lisäksi alueelta löydettiin yksi kivi-kautinen asuinpaikka. Muut 1790-luvun kartoille merkityt Ranssilan kolme talotonttia todettiin arkeologisessa mielessä tuhoutuneiksi (nykyisen asutuksen alla) Suinulan Mustoon v. 1797 yksittäistalon tontti on autoitunut, mutta paikkaa ei voitu todentaa maastossa.

## Yleiskartat



Tutkimusalue rajattu vihr. viivalla. Raportissa kuvatut paikat eri symbolein: pun. = kivikautinen, sininen = historiallinen (kylätontti). Sininen himmeä neliö on kylätontti jota ei katsottu muinaisjäännökseksi. Numero viittaa tämän raportin kohdenumerointiin.

Alla yksityiskohtaisempi yleiskartta jossa ympyrällä merkitty ne 1790-luvun kartoilta paikannetut talotontit, jotka eivät ole muinaisjäännöksiä.



## Inventointi

Inventoinnin maastotyö suoritettiin kesäkuun alussa 2009 kaikkiaan kolmen arkeologin voimin. T Jussila oli maastossa kolmena päivänä ja tutki alueen itäosaa. Erityisen tarkasti ja kattavasti tutkittiin Amerikanniemen ja Mustoon alueen rannat, jossa monin paikoin koekuopitettiin kivikautiselle asuinpaikalle sopivia maastonkohtia. Mitään esihistoriaan viittaavaa ei kuitenkaan tavattu. Tapani Rostedt oli maastossa kolmen päivän aikana, jolloin hän yhdessä Hannu Poutiaisen kanssa tutki Markkulan ja Suinulan vanhan kylätontin, sekä Franssilan seutua. Em. herrat tutkivat myös Saappaanpohjanlahden ja Hepolahden välisen niemen rantoja niiltä osin kuin niitä oli rakentamattomina mökkien välillä. Lisäksi tutkittiin pistokokein sisämaa-alueita akaavoitettava alueen eri osissa ja pienjärvien rakentamattomia rantoja. Ne eivät missään osoittautuneet arkeologin kannalta mielenkiintoisiksi. Inventoinnin maastotyön pääpaino oli siten rantojen tuntumassa, sekä vanhojen kylä-talotonttien alueella. Rakennettuja rantoja, alueita ja pihamaita ei tarkastettu. Pieni pettymys oli kivikautisten asuinpaikkojen vähäinen määrä, joita odotettiin löytyvän erityisesti Amerikanniemen ja Mustoon suhteellisen laajoilta rakentamattomilta rannoilta. Raportin kuvien vähäisyys johtuu osaksi siitä, että suuren osan maastotyöajasta satoi rankasti, millä oli myös pieni vaikutus työn tehokkuuteen (alku viikko oli aurinkoinen). Peltojen tarkastamisessa sen sijaan sade oli oiva apu ja etu.

Alueella kaksi maakirjakylää: Ranssila (Frantsila) ja Suinula. Kansallisarkistossa kuvattiin em. kyläiden isojaon toimituskartat, joiden perusteella vanhat kylä- ja talotontit paikannettiin nykyiselle kartalle (asemoitiin kartat kkj-koordinaatistoon n. 10-20 m tarkkuudella). Näitä karttoja verrattiin myös 1600 luvun maakirjakarttoihin (netistä). aluetta kuvaavaa 1800-luvun pitäjänkarttaa ei löydetty, mutta myöhempi asutuskehitys voitiin tarkistaa 1900-luvun alun ns. senaatinkartasta.

Franssilan 1700 lukua edeltänyt kahden talon kylätontti autoitunut ja alueelta löydettiin rakennuksen jäänteitä paikasta, joka sopisi Franssilan vanhaksi kylätontiksi. Suinulan 1800-luvulla autoitunut kylätontti todettiin muinaisjäännökseksi, tosin pellossa ja osin tien alle jääneenä. Muut 1700 luvulta peräisin olevat yksittäistalotontit arvioitiin muinaisjäännöskelvottomiksi.

Kangasalan maaseutualueiden kulttuuriympäristöohjelmassa s. 51 mainitaan että (Suinulan) Markkulan mailta on löydetty merkkejä rautakautisesta asutuksesta ja että asia on annettu Museoviraston tutkittavaksi. Tällaisesta tapauksesta emme löytäneet mitään tarkempaa tietoa. Periaatteessa alueella voisi olla rautakautta, mutta nyt merkkejä siitä ei maastossa havaittu.

Espoo 2.9.2009

Työryhmän puolesta

Timo Jussila

Lähteitä:

Längelmäveden seudun historia. 1. Toim Voionmaa & al. 1949.

Längelmäveden seudun historia. 2, Kangasalan Historia II. 1954.

Kangasalan maaseutualueiden kulttuuriympäristöohjelma. 2004. Kangasalan kunta.

**Muinaisjäännökset****KANGASALA 52 MARKKULA 1**

Rauh.lk: 2

Ajoitus: kivikautinen

Laji: asuinpaikka

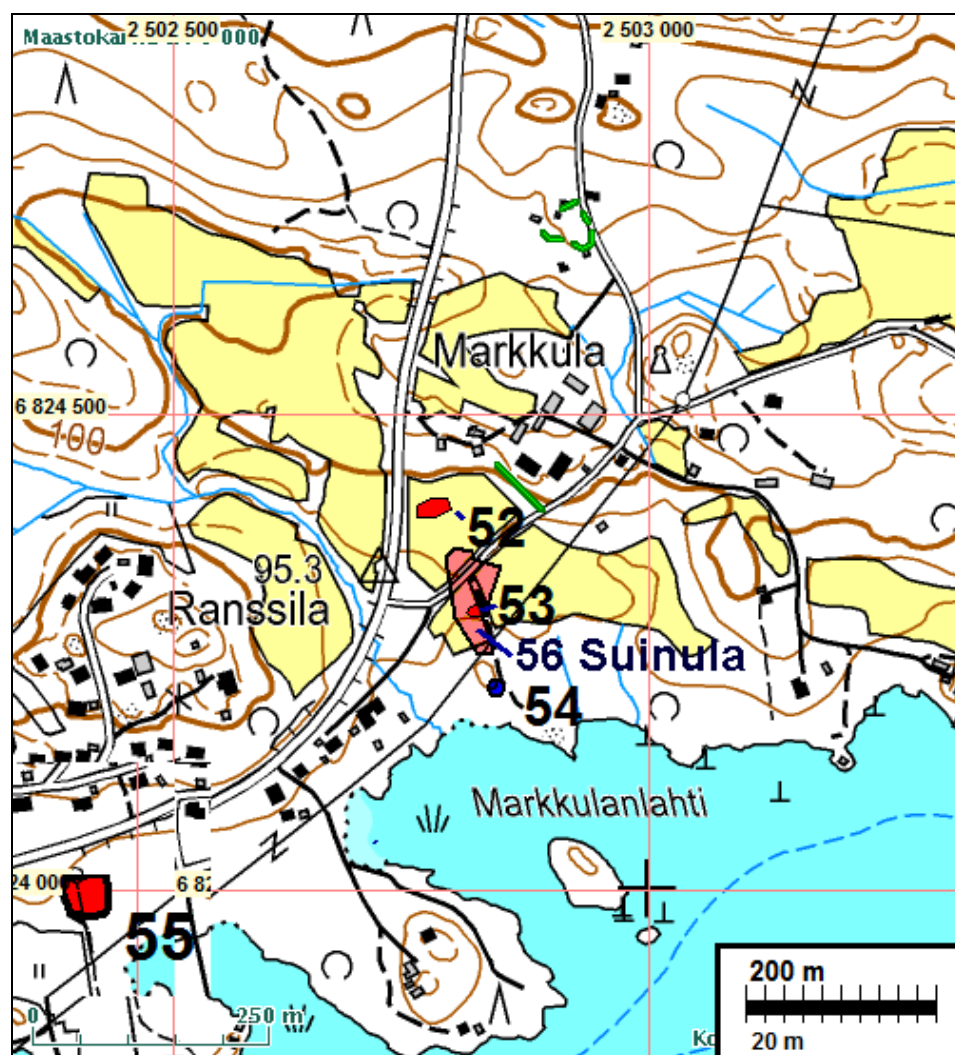
Kartta: x: 6824 40      y: 2502 78      z: 98 ±1 m  
 p: 6827 95      i: 3343 18

Tutkijat: Jussila &amp; al 2009 inventointi

Löydöt: KM 37892:1, 8 kpl, kvartsi-iskoksia, Jussila & al 2009, diar. 17.6.2009, pellostä, rakeista, huonolaatuista kvartseja.

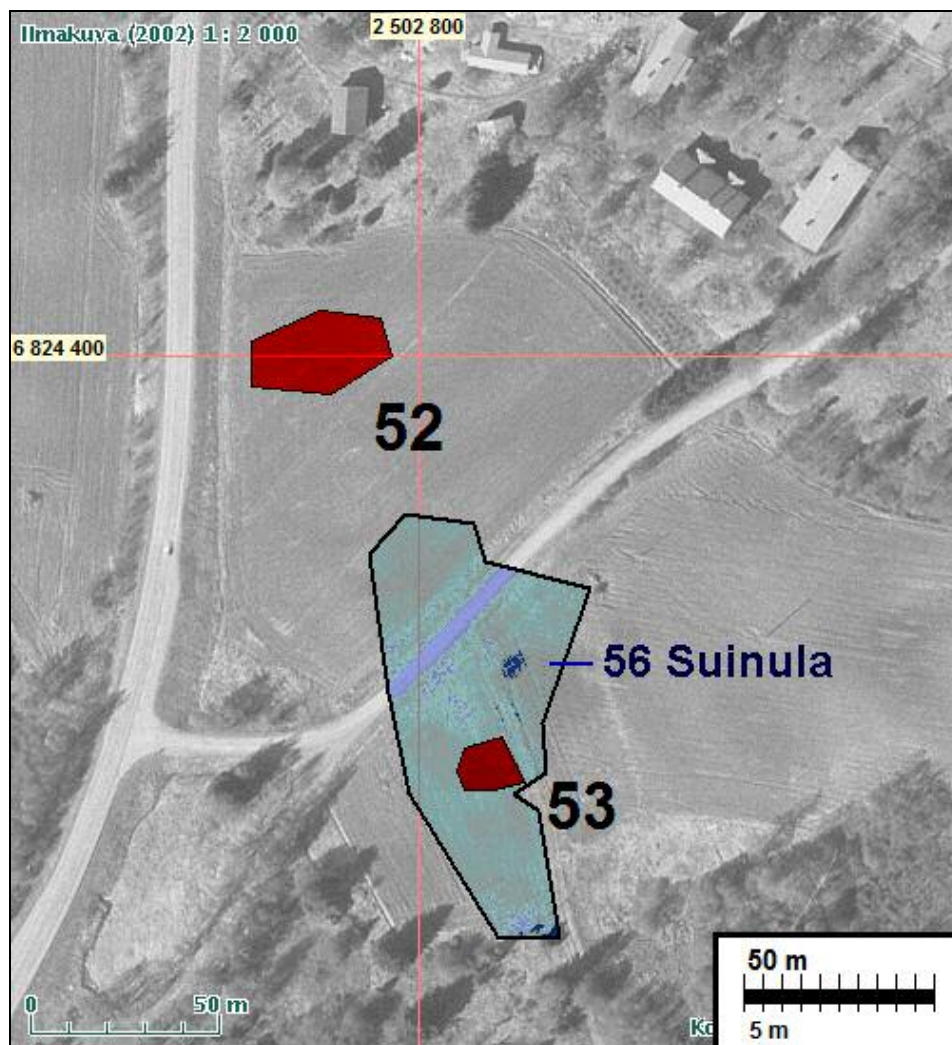
Sijainti: Paikka sijaitsee Kangasalan kirkosta 7,21 km pohjoiseen.

Huomiot: Kvartsi-iskoksia pellostä, rajatulta alueelta. Loiva peltorinne jossa matala törmä. Kvartsit sen päältä. Kvartsit hieman epämääräisen tuntuisia, mutta niiden sijainti ja levintä ovat normaalit kivikautisen asuinpaikan kannalta. Ei ole aivan mahdotonta etteikö paikka voisi olla hist. aikainen/rautakautinen talon/pajan tms. paikka joihin joskus liittyy murskattu kvartsi.



1: 8 000

Karttaan merkitty eräitä alueen komeimpia kiviaitoja vihreällä – ne eivät ole muinaisjäännöksiä.



1: 2 000

### **KANGASALA 53 MARKKULA 2**

Rauh.lk: 2  
 Ajoitus: kivikautinen  
 Laji: asuinpaikka

Kartta: x: 6824 29      y: 2502 82      z: 91 ±1 m  
 p: 6827 83      i: 3343 22

Tutkijat: Jussila & al 2009 inventointi

Löydöt: KM 37892:2, 7 kpl, kvartsi-iskoksia, Jussila & al 2009, diar. 17.6.2009, pellostä.

Sijainti: Paikka sijaitsee Kangasalan kirkosta 7,08 km pohjoiseen.

Huomiot: Kvartsi-iskoksia pellostä, suppealta alalta. Paikka on keskellä vanhaa ja 1800 luvun alussa autoitunutta Suinulan kylätonttia. Voisivatko kvartsit liittyä siihen? Joskus vanhoilta kylätonteilta on tullut esiin murskattua kvartsia. Nämä kvartsit vaikuttavat ja voisivat olla esihistoriallisia. Paikan kivikautisen asuinpaikan status on epävarma.

Kartta s. 5, ilmakuva s. 6. Kuvia kohteen 56 yhteydessä.

## **KANGASALA 54 MARKKULAN HIILHAUTA**

Rauh.lk: 2  
 Ajoitus: historiallinen  
 Laji: valmistus: hiilimiilu

Kartta: x: 6824 21      y: 2502 84      z: 90 ±1 m  
 p: 6827 75      i: 3343 24

Tutkijat: Jussila & al 2009 inventointi

Sijainti: Paikka sijaitsee Kangasalan kirkosta 7,00 km pohjoiseen.  
 Huomiot: Hiilihauta, 3 x 2 m, syvyys 0,8 m, hiilikerros 25 cm syvyydellä. Haudan pohjoispuolella rakennuksen perusta, 4 x 6 m, joka ilmeisen nuori eli resentti jäännös.

Kartta s. 5.



Hiilihaudan jäännökset kasvillisuuden peitossa.

## **KANGASALA 55 VANHA RANSSILA**

Rauh.lk: 2  
 Ajoitus: historiallinen  
 Laji: asuinpaikka: kylätontti

Kartta: x: 6823 99      y: 2502 41      z: 90 ±1 m  
 p: 6827 55      i: 3342 80

Tutkijat: Jussila & al 2009 inventointi

Sijainti: Paikka sijaitsee Kangasalan kirkosta 6,86 km pohjoiseen.  
 Huomiot: Ranssilan talotontti 1600 luvulla, maakirjakartan perusteella paikannettuna karkeasti, sijaitsee tällä alueella. V. 1702 kartalla Ranssila on nykyisellä paikallaan. Samassa kartassa on "tyhjä tontti" (tai moisio, kartalla nro 2) kohdalla missä Vanha Ranssila olisi sijainnut. Sen paikannus täsmää maastossa havaittujen jäänteiden kanssa. Muualla vielä rakentamattomalla lähialueella ei havaittu mitään merkkejä

vanhasta talonpaikasta. 1792 kartalla alue on tyhjä eli asumaton. 1911 Senaatin-kartalla paikalla on epämääräinen täplä - olisiko jokin mäkitupa, ulkorakennus tai sitten ei mitään. Ranssilan asutus ulottuu keski-ajalle.

Nyt paikalla pusikkoisessa ja korkeaa heinää kasvavalla kumpareella kiukaan jäännös (3x2 m, kork. 0,6 m), toinen kiukaan jäännös 5 x 2 m, kork. 0,6 m, mahdollisesti rakennuksen pohja kooltaan 6x6 m korkeus n. 0,5 m. Havainnointimahdollisuudet paikalla hyvin huonot tiheän kasvillisuuden - heinää, pusikkoa - takia. Rajaus on arvio. Paikka on todennäköisesti - mutta ei varmuudella - Ranssilan 1600-luvun kahden talon kylätontti jonka seassa saattaa olla myöhemmän toiminnan jälkiä.

Paikalla havaitut jäänteet:

x6823995, y2502414, p6827558, i3342799, Kiuas 2.5 x 2 m kork. 0,6 m.

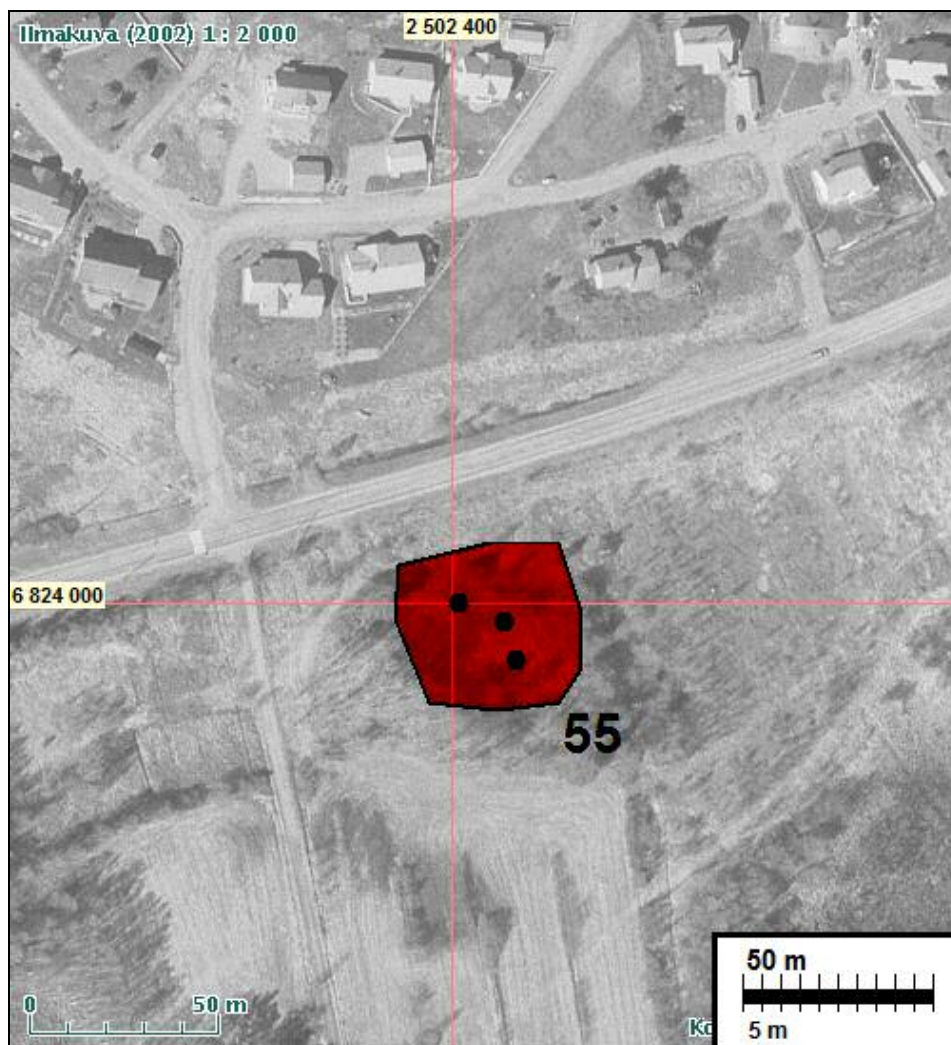
x6823985, y2502417, p6827549, i3342803, Rak. perusta, kumpare 0,6 m kork, halk. n 5 m, paksu noki ja palaneen saven kerros.

x6824000, y2502402, p6827564, i3342788 Kiuas 3x2 m kork 0,6 m, kairassa hiiltä, kiviä ja tummaa maata.



Kartalle on merkitty sinisellä ja numerotonta ne Ranssilan kylän 1792 talotontit jota nykyisen asutuksen alla. Oikealla nrot. 52-54 Suinulaa. Niiden länsipuolella nykyinen ja 1700-luvun Ranssilan talotontti.





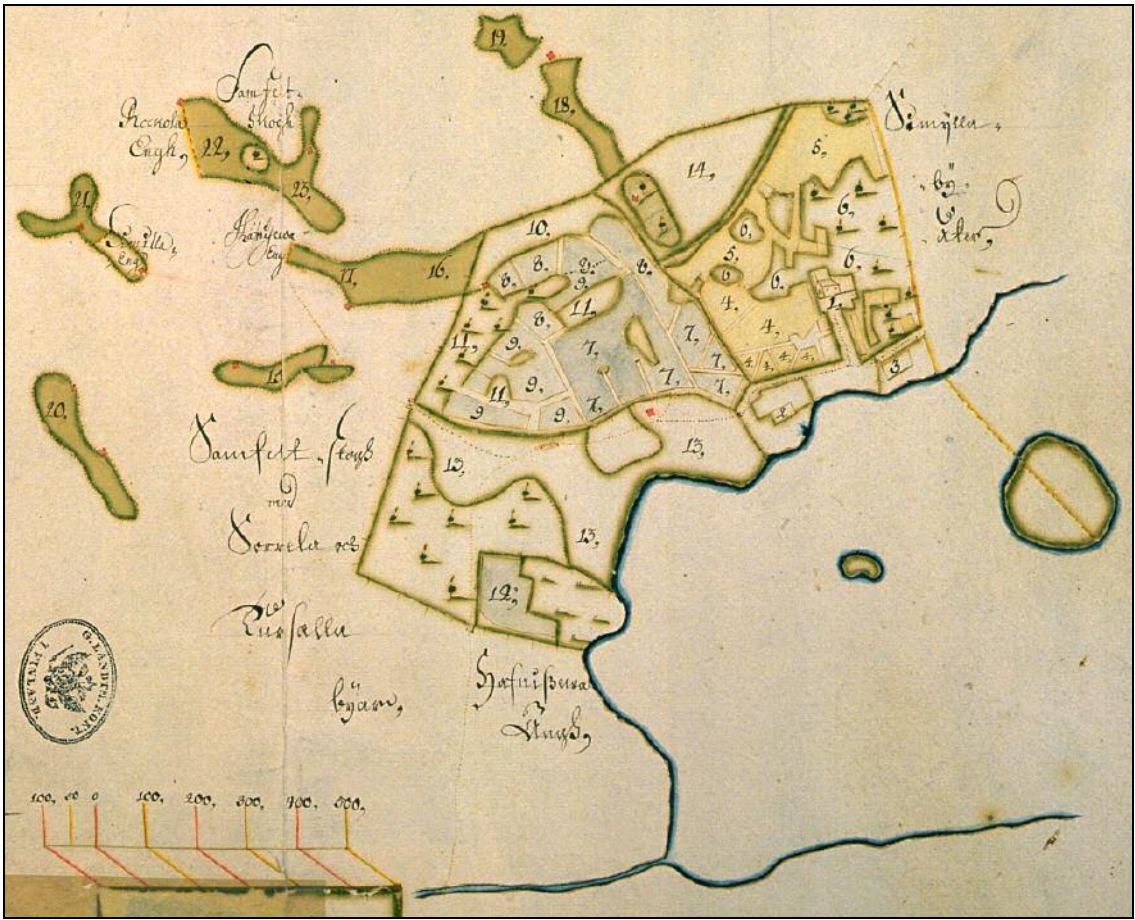
Jäänteitä taustalla, kuvan keskellä pusikossa ja sen edessä.



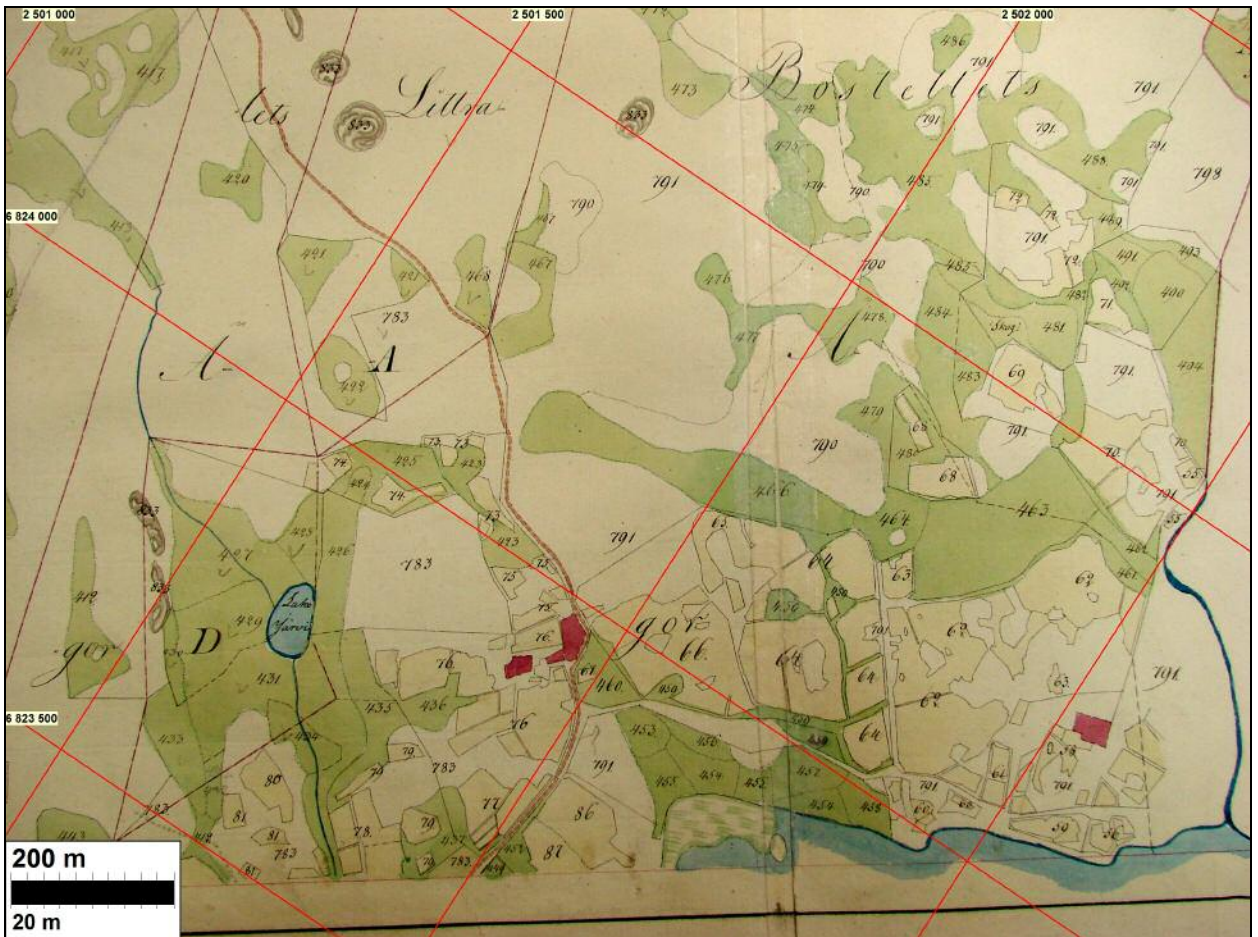
Rakennuksen pohja – kasvillisuuden peitossa.



Ranssila 1635, a1/325



Ranssila-1702, h33 4/1, alla Ranssila 1792, asemituna kjj koordinaatistoon. Nyk. Ranssila alh. vas.



**KANGASALA 56 SUINULAN KYLÄTONTTI**

Rauh.lk: 2  
 Ajoitus: historiallinen  
 Laji: asuinpaikka: kylätontti

Kartta: x: 6824 32      y: 2502 82      z: 92 ±2 m  
 p: 6827 86      i: 3343 22

Tutkijat: Jussila & al 2009 inventointi

Sijainti: Paikka sijaitsee Kangasalan kirkosta 7,11 km pohjoiseen.  
 Huomiot: Suinulan asutus ulottuu keskiaikaan. Suinulassa kaksi taloa 1635 kartalla. 1797 kartalle merkitty neljän talon tontit. 1600-1700 lukujen Suinula ollut samalla paikalla. Nyt kylätontti on täysin autioitunut. Ilmeisesti 1800-luvulla (alussa). Mustooseen menevä tie halkaisee tontin. Tontti suurimmaksi osaksi pellossa. Tontin paikannus 1797 kartan perusteella n. +-10 m tarkkuudella. Oraalla olleessa pellossa havaittiin joitain hist. ajan piin palasia ja hioimen kappale - ei muita sellaisia merkkejä jotka selkeästi viittaisivat talojen paikkoihin. Muinaisjännöksenä paikkaa voisi pitää osittain tuhoutuneena (peltokerros). Paikalta myös mahdollisesti esihistoriaan viittaavia kvartseja.

Kartta s. 5 ja ilmakuva s. 6.



Suinula 1635, a1/ 326



Suinula 1792-97, H33 9/17-27. asemoitu kkj-koordinaatistoon.



Kylätontin ja mahd. kivik. asuinpaikan maastoa kuvattuna kaakkoon.



Kylätontin keskiosaa ja mahd. kivik. asuinpaikka tien takana pellossa. Kuvattu lounaaseen.

### Muut vanhat talotontit

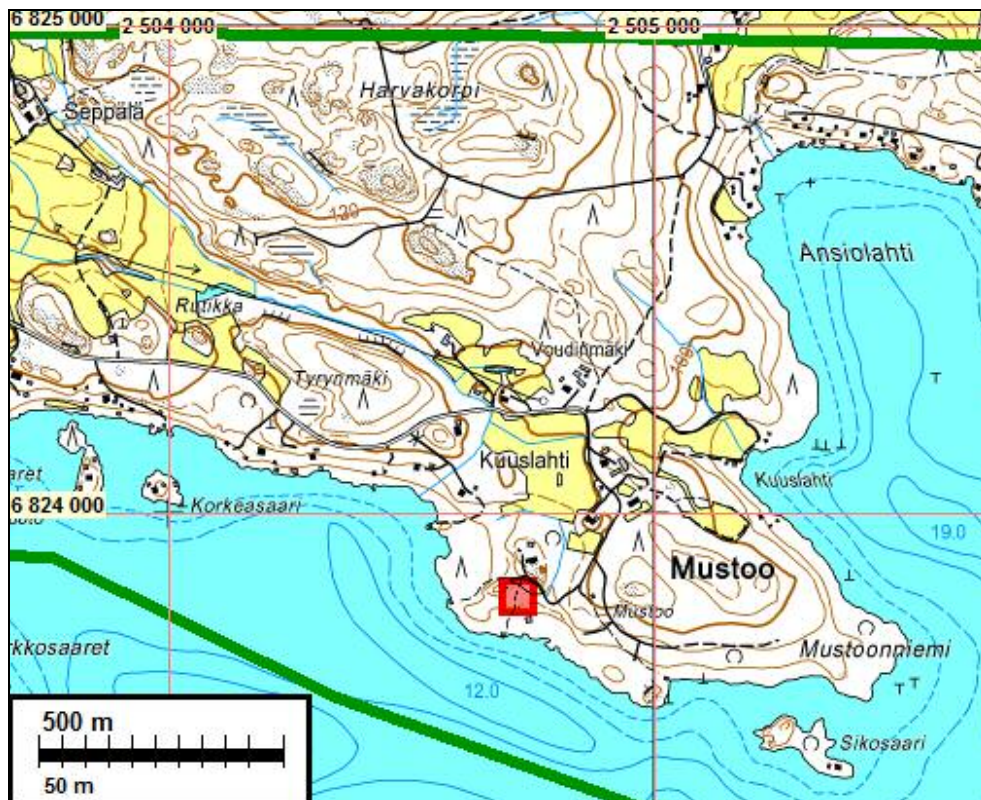
Ranssilan talo on ollut nykyisellä paikallaan 1700-luvun alkupuolelta saakka. Ranssilan 1797 kartalla on kolme muuta (kuin Ranssila itse) talotonttia Ranssilan länsi- ja lounaispuolella. Nämä talotontit paikantuvat nykyisten talojen alle ja pihamaalle, emmekä katsoneet niitä muinaisjään-  
nöksiksi. Kartta s. 11 ja 8 ja Ranssilan eteläosa 1797 alla asemoituna kkj-koordinaatistoon:



Suinulan Mustoon talo (Frälse Hemman 1797 kartalla) on siirtynyt muualle 1700-luvun paikaan. Maastossa vanhaa talon paikkaa ei saatu todennettua (pusikkoa ja vesakkoa). Ei muinaisjäännös koska vähämerkityksellinen, mutta toinenkin tulkinta on mahdollinen. Kartat alla.



Ote Suinulan alueen kartasta 1797.



1797 kartalta paikannettu (+20 tarkkuus) Mustoon vanha talonpaikka merkitty pun. neliöllä.

Senaatinkartta

1900-luvun alusta